



ResMed



AirFit™ N30



User guide

ResMed

AirFit™ N30

User guide



AirFit™ N30

USER GUIDE

English
Български
Hrvatski
Eesti
Ελληνικά
Magyar
Íslenska
Latviski
Lietuvių k.
Română
Русский
Slovenčina
Slovensky
Türkçe



Device Setting
Pillows

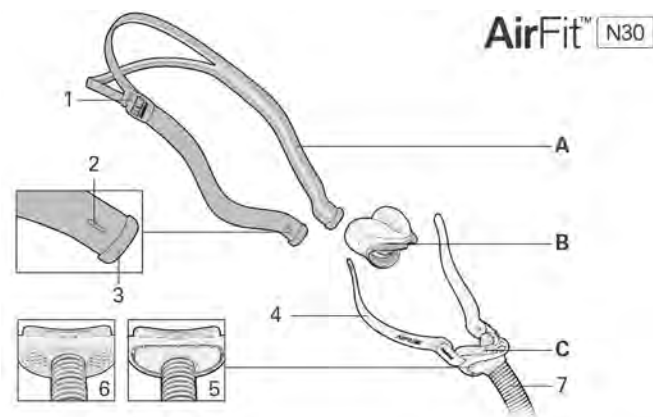


QuietAir



Nasal cradle
mask

ENGLISH



- | | | | |
|---|----------------------------|---|---------------|
| A | Split-band headgear | 3 | End cap |
| B | Cushion | 4 | Stabilizer |
| C | QuietAir™ / standard frame | 5 | QuietAir vent |
| 1 | Buckle | 6 | Vent |
| 2 | Buttonhole | 7 | Mask tubing |

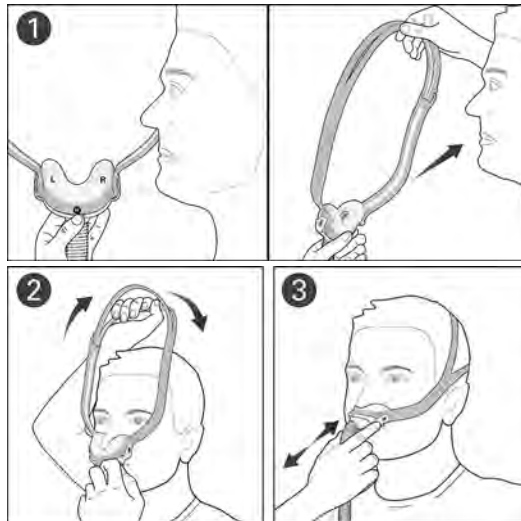
Intended Use

The AirFit N30 nasal cradle mask is intended to be used by patients weighing more than 30 kg who have been prescribed non-invasive positive airway pressure (PAP) therapy such as CPAP or bi-level therapy. The mask is intended for single patient re-use in the home and multi-patient re-use in the hospital/institutional environment.

QuietAir frame

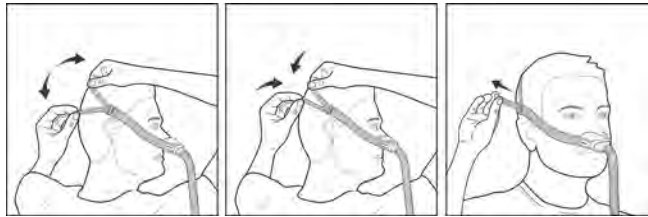
The QuietAir frame is intended for single patient re-use in the home and hospital/institutional environment.

Fitting your mask



1. While holding the cushion away from your nose, make sure that the cushion size, left (L) and right (R) indicators are facing towards you. Place the cushion under your nose.
2. Pull the headgear bands over your head by holding the bottom band and stretching it around the back of your head. The top band should sit comfortably on the crown of your head.
3. Briefly pull your mask away from your nose and place it back to ensure that the cushion fits comfortably.

Adjusting your mask



- To achieve a comfortable fit, adjust the split bands by spreading them apart to loosen or draw them closer together to tighten.
- To fix any mask leak, adjust the headgear by pulling the headgear through the buckle. Adjust only enough for a comfortable seal and do not overtighten. You may need to adjust the headgear as it stretches over time.

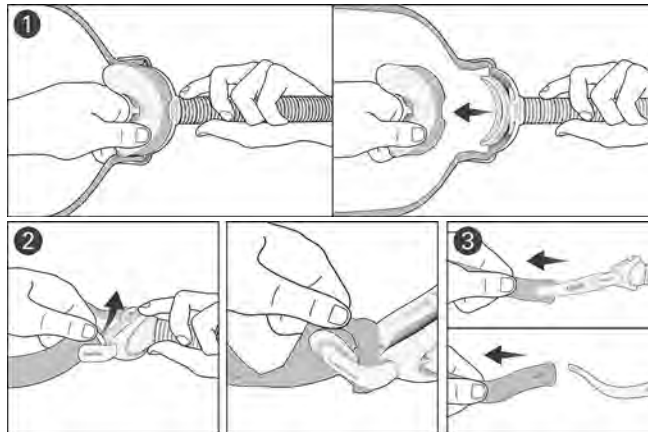
Your mask is now fitted and ready to use. While lying down and the device is running, a light breeze should be felt near the venting area around the tube connection. To inspect the vent, place a finger close to the connection area and feel for air. Do not allow the venting area to become blocked.

Removing your mask



To take off your mask system, pull the mask and headgear by the split-band up and over your head.

Disassembling your mask for cleaning



1. Firmly pinch one side of the cushion and pull away from the frame.
2. Unhook the headgear from the stabiliser by pulling on the end cap to reveal the buttonhole.
3. Slide the headgear off the end of the stabiliser.

Cleaning your mask

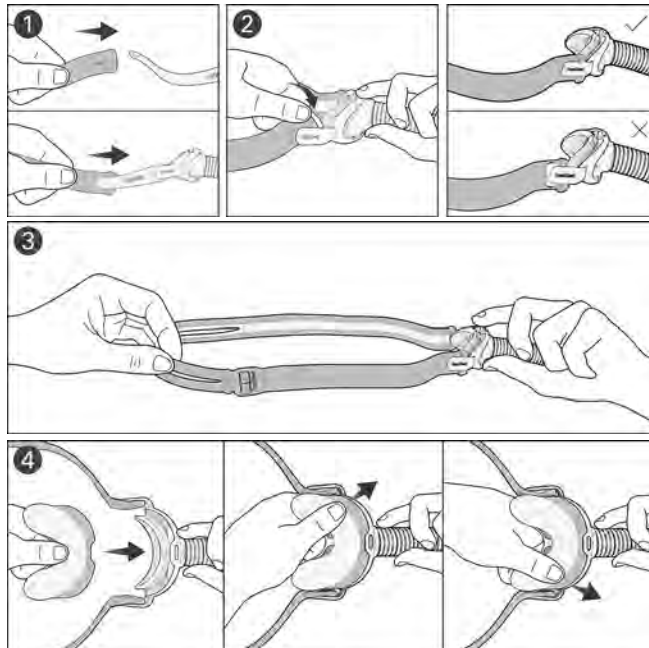
After each use: Cushion

Weekly: Headgear and frame

1. Soak the components in warm water with a mild liquid detergent.
2. Hand wash the components with a soft bristle brush. Pay particular attention to the vent.
3. Thoroughly rinse the components under running water.
4. Shake the frame to remove any excess water from the vent. Leave the components to air dry out of direct sunlight.

If the mask components are not visibly clean, repeat the cleaning steps. Make sure that the vent is clean and clear.

Reassembling your mask



1. With the gray side of the headgear facing out, insert each end of the headgear band over the stabilisers through the buttonholes.
2. Secure the headgear by pulling the buttonholes over the ends of the stabilisers.
3. Holding the mask frame, stretch the headgear lightly to ensure it is securely attached. Ensure that the headgear band is not twisted.
4. Align the notch in the cushion to the tab on the mask frame. Firmly push one side of the cushion onto the frame, then repeat on the other side. Push down all the edges of the cushion onto the frame to ensure that the edges are completely flat.

WARNING

- Remove all packaging before using the mask
- To avoid affecting the safety and quality of therapy, the mask vents must be kept clear to protect against rebreathing. Regularly inspect the vents to ensure they are kept clean, undamaged and clear of blockages
- Only use compatible CPAP or bi-level therapy devices. The technical specifications of the mask are provided for healthcare professionals to determine compatible devices. Use in combination with incompatible medical devices can decrease the safety or alter the performance of the mask.
- The mask is not suitable for patients requiring life support ventilation.
- Regularly clean your mask and its components to maintain the quality of your mask and to prevent the growth of germs that can adversely affect your health.
- The mask must be used under qualified supervision for patients who are unable to remove the mask by themselves. The mask may not be suitable for those prone to aspiration.
- The mask should not be used unless the device is turned on. Once the mask is fitted, ensure the device is blowing air to reduce risk of rebreathing exhaled air.
- Discontinue using or replace this mask if the patient has ANY adverse reaction to the use of the mask. Consult your physician or sleep therapist.
- Follow all precautions when using supplemental oxygen.
- Oxygen flow must be turned off when the CPAP or bilevel device is not operating, so that unused oxygen does not accumulate within the device enclosure and create a risk of fire.
- Oxygen supports combustion. Oxygen must not be used while smoking or in the presence of an open flame. Only use oxygen in well ventilated rooms.
- At a fixed rate of supplemental oxygen flow, the inhaled oxygen concentration varies, depending on the pressure settings, patient breathing pattern, mask, point of application and leak rate. This warning applies to most types of CPAP or bilevel devices.
- Refer to your CPAP or bilevel device manual for details on settings and operational information.
- Always follow cleaning instructions and only use a mild liquid detergent. Some cleaning products may damage the mask, its parts and their function, or leave harmful residual vapours. Do not use a dishwasher or washing machine to clean the mask
- Using a mask may cause tooth, gum or jaw soreness or aggravate an existing dental condition. If symptoms occur, consult your physician or dentist.
- As with all masks, some rebreathing may occur at low pressures.

WARNING

- The mask is not intended to be used simultaneously with nebuliser medications that are in the air path of the mask/tube.

CAUTION

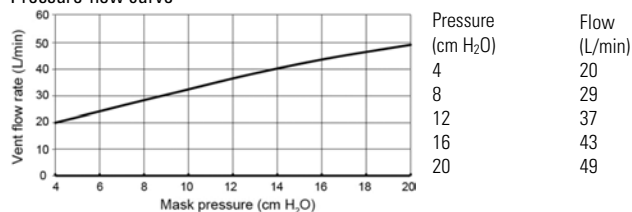
- Visual criteria for product inspection: If there is any visible deterioration of a mask component (cracking, crazing, tears etc.), the component should be discarded and replaced.
- When fitting the mask, do not overtighten the headgear as this may lead to skin redness or sores around the mask cushion.
- Avoid connecting flexible PVC products (eg, PVC tubing) directly to any part of the mask. Flexible PVC contains elements that can be detrimental to the materials of the mask, and may cause the components to crack or break.
- Do not iron the headgear as the material is heat sensitive and will be damaged.

Technical specifications

Mask setting options: For AirSense: Select 'Pillows'.

Compatible devices: For a full list of compatible devices for this mask, see the Mask/Device Compatibility List at [ResMed.com/downloads/masks](https://www.resmed.com/downloads/masks).

Pressure-flow curve



Therapy pressure: 4 to 20 cm H₂O

Resistance: Drop in pressure measured (nominal)

at 50 L/min: 0.4 cm H₂O

at 100 L/min: 1.7 cm H₂O

Sound: Declared dual-number noise emission values in accordance with ISO4871:1996 and ISO3744:2010. The A-weighted sound power level and the A-weighted pressure level at a distance of 1 m, with uncertainty of 3 dBA, are shown.

Power level (with QuietAir Frame): 25 dBA

Pressure level (with QuietAir frame): 18 dBA

Power level (with standard frame): 28 dBA
Pressure level (with standard frame): 21 dBA

Environmental conditions

Operating temperature: 5°C to 40°C
Operating humidity: 15% to 95% RH non-condensing
Storage and transport temperature: -20°C to +60°C
Storage and transport humidity: up to 95% RH non-condensing

Service life: The service life of the mask system is dependent on the intensity of usage, maintenance, and environmental conditions to which the mask is used or stored. As this mask system and its components are modular in nature, it is recommended that the user maintain and inspect it on a regular basis, and replace the mask system or any components if deemed necessary or according to the 'Visual criteria for product inspection' in the 'Caution' section of this guide.

Note: The manufacturer reserves the right to change these specifications without notice.

Storage

Ensure that the mask is thoroughly clean and dry before storing it for any length of time. Store the mask in a dry place out of direct sunlight.

Disposal

This mask does not contain any hazardous substances and may be disposed of with your normal household refuse.

Reprocessing the mask between patients

Reprocess this mask when using between patients. Reprocessing instructions are available on [ResMed.com/downloads/masks](https://www.resmed.com/downloads/masks).

Symbols

The following symbols may appear on your product or packaging:



Nasal cradle mask



Device setting - Pillows



QuietAir vent



Size - small



Size - medium



Size - small wide



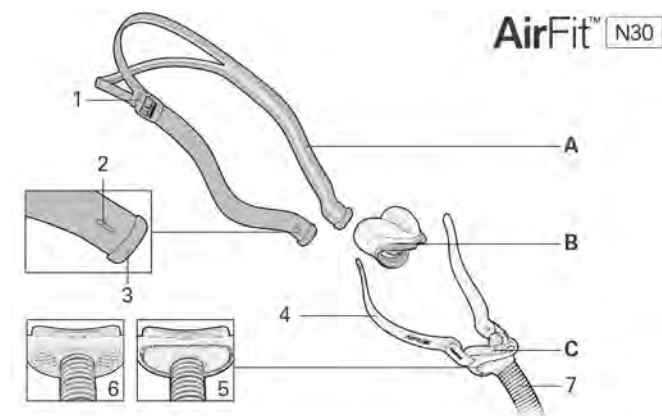
Caution, consult accompanying documents.

See symbols glossary at [ResMed.com/symbols](https://www.resmed.com/symbols).

Consumer warranty

ResMed acknowledges all consumer rights granted under the EU Directive 1999/44/EC and the respective national laws within the EU for products sold within the European Union.

БЪЛГАРСКИ



- | | | | |
|---|-----------------------------------|---|------------------------------|
| A | Колан за глава с разделени ремъци | 3 | Крайна капачка |
| B | Възглавничка | 4 | Стабилизатор |
| C | Рамка QuietAir™/стандартна рамка | 5 | Вентилационен отвор QuietAir |
| 1 | Катарамата | 6 | Вентилационен отвор |
| 2 | Отвор за копче | 7 | Тръби на маската |

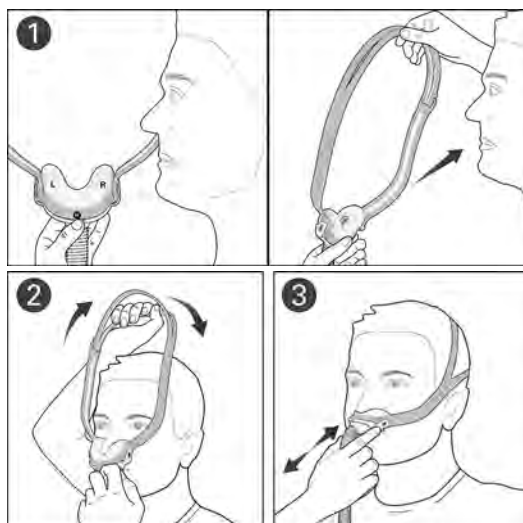
Предназначение

Назалната маска с опора AirFit N30 е предназначена за употреба от пациенти с тегло над 30 kg, на които е предписана неинвазивна терапия с положително налягане на дихателните пътища (PAP), като CPAP или bi-level терапия. Маската е предназначена за многократна употреба от един пациент в домашни условия и многократна употреба от множество пациенти в болнична/институционална среда.

Рамка QuietAir

Рамката QuietAir е предназначена за многократна употреба от един пациент в домашни условия и болнична/институционална среда.

Поставяне на маската



1. Като държите възглавничката на разстояние от носа си, уверете се, че индикаторите за размер, ляво (L) и дясно (R) на възглавничката са с лице към вас. Поставете възглавничката под носа си.
2. Издърпайте ремъците на колана за глава над главата си, като задържите долния ремък и го разпънете около задната част на главата си. Горният ремък трябва да застане в удобно положение на темето ви.
3. Леко издърпайте маската си на разстояние от носа си и я поставете обратно, за да се уверите, че възглавничката приляга удобно.

Регулиране на маската



- За да постигнете удобно прилягане, регулирайте разделените ремъци, като ги разтворите един от друг или ги приближите близо един до друг, за да затегнете.
- За да отстраните всякакво изтичане от маската, регулирайте колана за глава, като го изтеглите през катарамата. Регулирайте само до удобно уплътнение и не стягайте прекомерно. Може да се наложи да регулирате колана за глава, тъй като той се разтегля с времето.

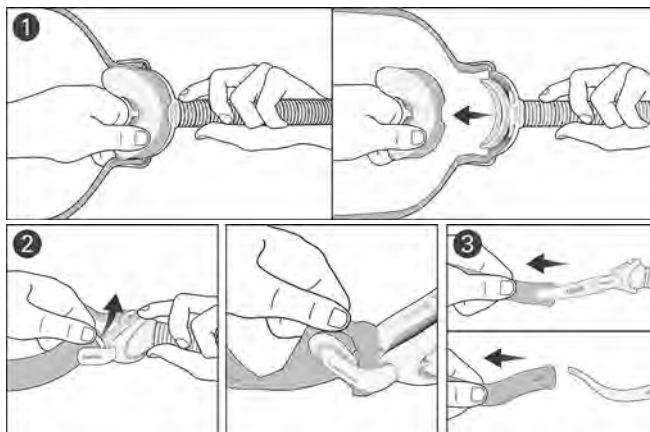
Сега вашата маска е прилегла и е готова за употреба. Докато лежите и устройството работи, трябва да усещате лек полъх близо до вентилационната област около тръбната връзка. За да прегледате вентилационния отвор, поставете пръст близо до областта на връзката и проверете дали усещате въздух. Не позволявайте вентилационната област да се запуши.

Отстраняване на маската



За да свалите системата си с маска, изтеглете маската и колана за глава чрез разделените ремъци над и през главата си.

Разглобяване на маската за почистване



1. Здраво хванете с пръсти едната страна на възглавничката и я изтеглете от рамката.
2. Разкачете колана за глава от стабилизатора, като изтеглите крайната капачка, за да се разкрие отворът за копче.
3. Плъзнете колана за глава през края на стабилизатора.

Почистване на маската

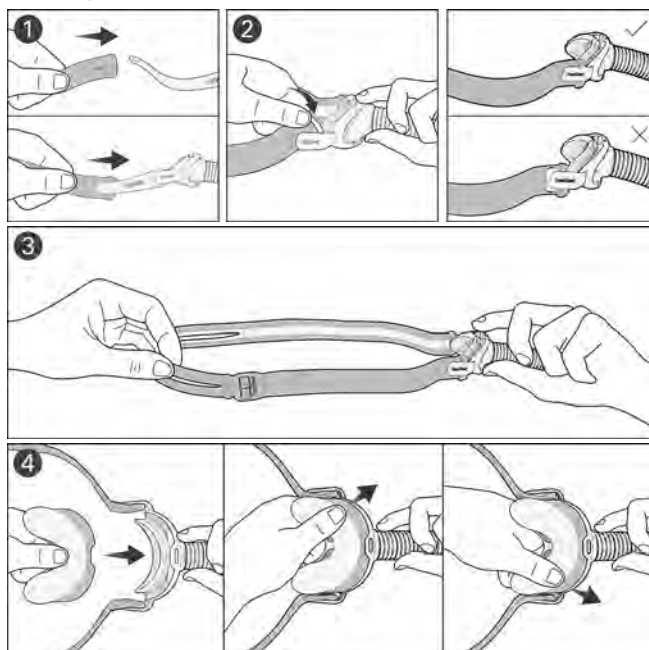
След всяка употреба: Възглавничка

Ежеседмично: Колан за глава и рамка

1. Накиснете компонентите в топла вода с мек течен препарат.
2. Измийте на ръка компонентите с четка с мек косъм. Обърнете особено внимание на вентилационния отвор.
3. Изплакнете основно компонентите под течаща вода.
4. Разклатете рамката, за да отстраните всякаква излишна вода от вентилационния отвор. Оставете компонентите да изсъхнат на въздух без пряка слънчева светлина.

Ако компонентите на маската не са видимо чисти, повторете стъпките за почистване. Уверете се, че вентилационният отвор е чист и незапушен.

Повторно сглобяване на маската



1. Като държите сивата страна на колана за глава в посока навън, вкарайте всеки край на ремъка на колана за глава над стабилизаторите през отворите за копче.
2. Захванете колана за глава, като изтеглите отворите за копче над краищата на стабилизаторите.
3. Като държите рамката на маската, разпънете леко колана за глава, за да се уверите, че е здраво прикрепен. Уверете се, че коланът за глава не е усукан.
4. Подравнете изрезката във възглавничката с ушенцето на рамката на маската. Здраво избутайте едната страна на възглавничката върху рамката, след което повторете от другата страна.

Избутайте надолу всички ръбове на възглавничката към рамката, за да се уверите, че всички ръбове са напълно равни.

ПРЕДУПРЕЖДЕНИЕ

- Отстранете всички опаковки, преди да използвате маската
- За да се избегне повлияването на безопасността и качеството на терапията, вентилационните отвори за маска трябва да се държат чисти, за да предпазват от повторно вдишване. Редовно проверявайте вентилационните отвори, за да сте сигурни, че те се поддържат чисти, неповредени и без запушвания
- Използвайте само съвместими устройства за CPAP или bi-level терапия. Техническите спецификации на маската са предоставени за медицински специалисти, за да се определят съвместими устройства. Използването в комбинация с несъвместими медицински устройства може да намали безопасността или да повлияе на ефективността на маската.
- Маската не е подходяща за пациенти, които се нуждаят от животоподдържаща вентилация.
- Редовно почиствайте маската си и компонентите ѝ, за да поддържате качеството на вашата маска и да предотвратите растежа на микроби, които могат да повлияят неблагоприятно върху вашето здраве.
- Маската трябва да се използва под квалифициран надзор при пациенти, които не могат сами да я свалят. Маската може да не е подходяща за склонните към аспирация лица.
- Маската не трябва да се използва, ако устройството не е включено. След като маската бъде поставена, уверете се, че устройството подава въздух, за да намалите риска от повторно вдишване на издишан въздух.
- Преустановете използването или подменете маската, ако пациентът има КАКВАТО И ДА БИЛО нежелана реакция към използването на маската. Консултирайте се с вашия лекар или терапевт за сън.
- Спазвайте всички предпазни мерки, когато се използва допълнителен кислород.
- Подаването на кислород трябва да се спре, когато апаратът за CPAP или BiLevel не работи, за да не се събере кислород в камерата му и да се създаде опасност от пожар.
- Кислородът поддържа горенето. Не трябва да се използва кислород по време на пушене или в присъствието на открит пламък. Използвайте кислород само в добре проветрени помещения.
- При фиксирана скорост на допълнителния кислороден поток концентрацията на вдишвания кислород варира в зависимост от настройките на налягането, дишането на пациента, маската, точката на приложение и скоростта на изтичане. Това предупреждение важи за повечето видове апарати за CPAP или BiLevel.

ПРЕДУПРЕЖДЕНИЕ

- За подробности по настройките и информация за ползване вижте ръководството на апарата за СРАР или ViLevel.
- Винаги следвайте инструкциите за почистване и използвайте само мек течен почистващ препарат. Някои почистващи продукти могат да повредят маската, нейните части и тяхната функция или да оставят вредни остатъчни пари. Не използвайте съдомиялна машина или пералня за почистване на маската
- Използването на маска може да причини болки в зъбите, венците или челюстите или да влоши настоящото състояние на зъбите. Ако се появят симптоми, консултирайте се със своя лекар или зъболекар.
- Както при всички маски при ниско налягане може да се получи известно повторно вдишване.
- Маската не е предназначена да бъде използвана едновременно с лекарства за инхалатор, които са във въздушния път на маската/тръбата.

ВНИМАНИЕ

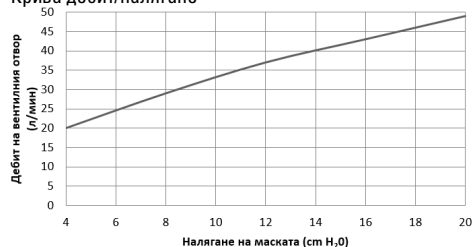
- Визуални критерии за проверка на продукта: Ако има видимо влошаване на компонент на маската (напукване, изкривяване, разкъсване и др.), компонентът трябва да се изхвърли и замени.
- Когато поставяте маската, не стягайте прекомерно колана за глава, тъй като това може да доведе до зачервяване на кожата или възпаления около възглавничката на маската.
- Избягвайте свързването на гъвкави PVC продукти (напр. PVC тръби) директно към която и да е част на маската. Гъвкавият PVC съдържа елементи, които могат да бъдат вредни за материалите на маската и могат да причинят напукване или счупване на компонентите.
- Не гладете колана за глава, тъй като материалът е чувствителен на топлина и ще се повреди.

Технически спецификации

Опции за настройка на маската: За AirSense: Изберете „Pillows“.

Съвместими устройства: За пълен списък на съвместими устройства за тази маска вижте списъка за съвместимост на маска/устройство на ResMed.com/downloads/masks.

Крива дебит/налягане



Налягане (cm H ₂ O)	Дебит (L/min)
4	20
8	29
12	37
16	43
20	49

Терапевтично налягане: 4 до 20 cm H₂O

Съпротивление: Измерен пад на налягането (номинален)

при 50 L/min: 0,4 cm H₂O

при 100 L/min: 1,7 cm H₂O

Шум: Декларирани стойности на двуцифрени шумови емисии в съответствие с ISO4871:1996 и ISO3744:2010. Показани са A-претегленото ниво на звукова мощност и A-претегленото ниво на налягане на разстояние 1 m, с несигурност от 3 dBA.

Ниво на мощност (с рамка QuietAir): 25 dBA

Ниво на налягане (с рамка QuietAir): 18 dBA

Ниво на мощност (със стандартна рамка): 28 dBA

Ниво на налягане (със стандартна рамка): 21 dBA

Условия на околната среда

Работна температура: 5°C до 40°C (41°F до 104°F)

Работна влажност: 15% до 95% ОВ без кондензация

Температура на съхранение и транспортиране: -20°C до +60°C (-4°F до 140°F)

Влажност при съхранение и транспорт: до 95% ОВ без кондензация

Срок на експлоатация: Срокът на експлоатация на системата на маската зависи от интензивността на използване, поддръжката и условията на околната среда, в които се използва или съхранява маската. Тъй като тази маска и нейните компоненти са модулни по своята същност, се препоръчва потребителят да поддържа и инспектира редовно и да замени маската или нейни компоненти, ако се счита за необходимо или е в съответствие с „Визуалните критерии за проверка на продукта“ в раздела „Внимание“ на това ръководство.

Забележка: Производителят запазва правото си да променя тези спецификации без предупреждение.

Съхранение

Уверете се, че маската е напълно чиста и суха, преди да я съхранявате за определен период от време. Съхранявайте маската на сухо място без пряка слънчева светлина.

Изхвърляне

Тази маска не съдържа никакви опасни вещества и може да се изхвърли заедно с обичайните домакински отпадъци.

Преработване на маската между пациентите

Обработете повторно тази маска, когато я използвате между отделните пациенти. Инструкции за повторна обработка са налични на [ResMed.com/downloads/masks](https://www.resmed.com/downloads/masks).

Символи

Следните символи могат да са показани на продукта или опаковката:



Назална маска с опора



Настройка на устройство – Pillows



Вентилационен отвор QuietAir



Размер – малък



Размер – среден



Размер – малък широк



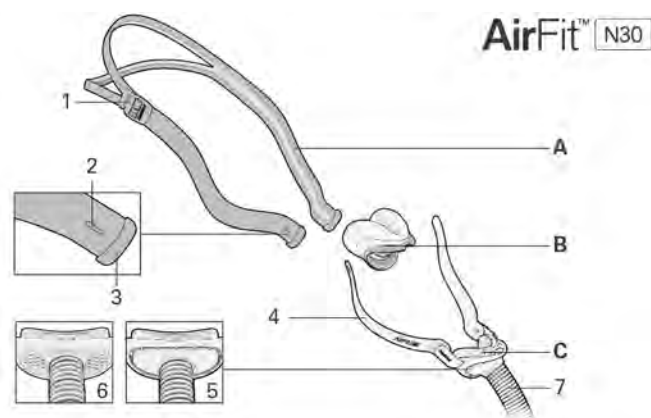
Внимание, прегледайте придружаващите документи.

Вижте речника на символите на адрес [ResMed.com/symbols](https://www.resmed.com/symbols).

Гаранция за потребителя

ResMed признава всички потребителски права, предоставени съгласно Директива 1999/44/ЕО на ЕС и съответните национални закони в ЕС за продукти, продавани на територията на Европейския съюз.

HRVATSKI



- | | | | |
|---|--|---|------------------|
| A | Naglavne trake koje se mogu razdvojiti | 3 | Završni poklopac |
| B | Jastučić | 4 | Stabilizator |
| C | QuietAir / standardni okvir | 5 | Odušnik QuietAir |
| 1 | Kopča | 6 | Odušnik |
| 2 | Prerez | 7 | Cijevi maske |

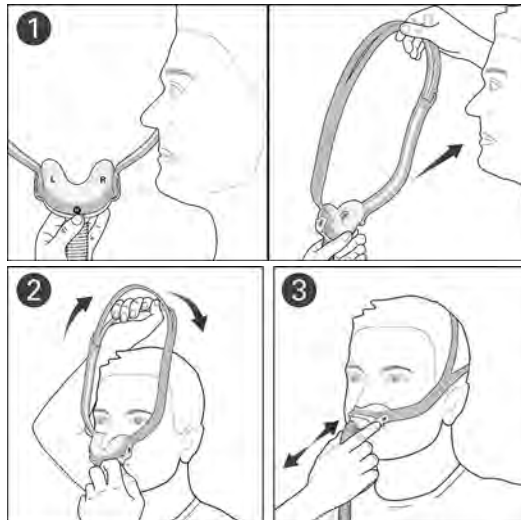
Namjena

Nosna maska AirFit N30 namijenjena je pacijentima tjelesne težine veće od 30 kg kojima je propisana neinvazivna ventilacija pozitivnim tlakom (PAP), kao što je ventilacija kontinuiranim pozitivnim tlakom (CPAP) ili dvofazna ventilacija. Maska je namijenjena za višekratnu uporabu na samo jednom pacijentu kod kuće i višekratnu uporabu na više pacijenata u bolničkom/kliničkom okruženju.

Okvir QuietAir

Okvir QuietAir namijenjen je za višekratnu uporabu na samo jednom pacijentu kod kuće i u bolničkom/kliničkom okruženju.

Namještanje maske



1. Dok držite jastučić dalje od nosa, pobrinite se da su oznaka veličine jastučića te oznake lijeve (L) i desne (R) strane okrenute prema vama. Postavite jastučić ispod nosa.
2. Povucite naglavne trake preko glave dok držite donju traku te je rastežete preko stražnjeg dijela glave. Gornja traka treba biti udobno smještena na vrhu glave.
3. Nakratko uklonite masku s nosa i ponovno je postavite kako biste se uvjerali da je jastučić udobno namješten.

Prilagodavanje maske



- Da biste dobro namjestili masku, prilagodite trake koje se mogu razdvojiti tako da ih raširite kako biste ih otpustili ili ih povucite jednu prema drugoj da biste ih zategli.
- Kako biste otklonili bilo kakvo propuštanje na masci, namjestite naglavne trake tako da ih povučete kroz kopču. Namjestite masku tako da ugodno sjedne i ne zatežite previše. Možda će trebati prilagoditi naglavne trake nakon nekog vremena zbog njihova rastezanja.

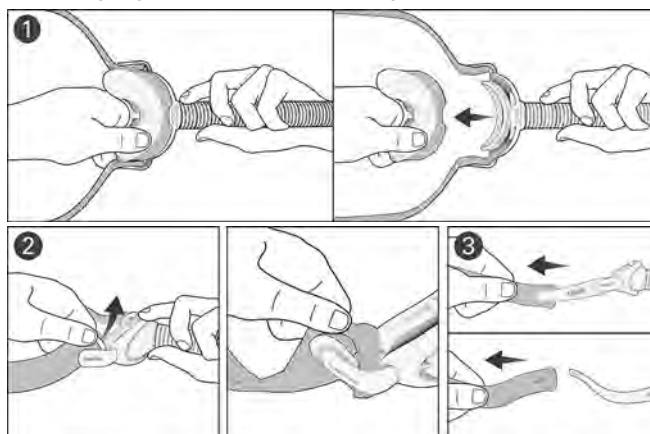
Vaša je maska sada prilagođena i spremna za uporabu. Dok ležite i dok proizvod radi, trebate osjetiti lagani povjetarac u blizini područja odzračivanja oko priključaka cijevi. Za provjeru odušnika postavite prst u blizinu priključka da biste provjerili osjeti li se zrak. Nemojte dopustiti da se područje odzračivanja blokira.

Skidanje maske



Da biste skinuli sustav maske, povucite masku i naglavne trake držeći trake koje se mogu razdvojiti prema gore i preko glave.

Rastavljanje maske radi čišćenja



1. Čvrsto prstima zahvatite jednu stranu jastučića i povucite je s okvira.
2. Otkopčajte naglavne trake sa stabilizatora povlačenjem završnog poklopca da bi se otkrio prorez.
3. Povucite naglavnu traku s kraja stabilizatora.

Čišćenje maske

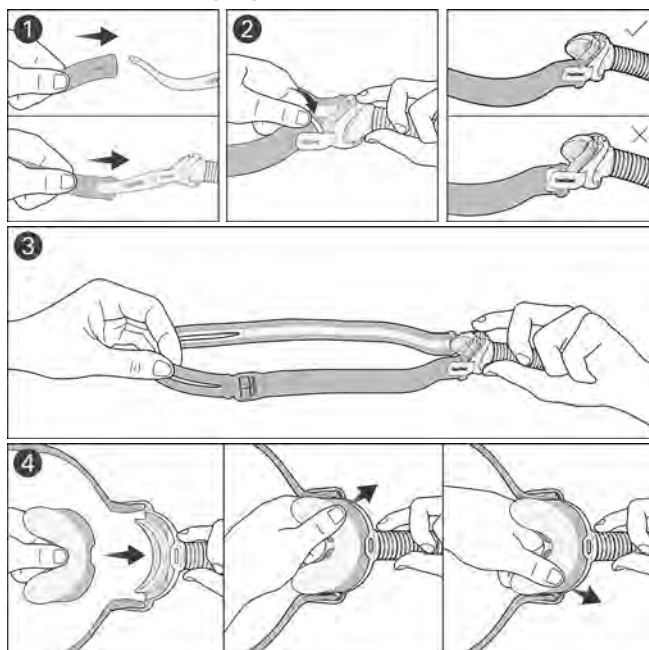
Nakon svake uporabe: jastučić

Svaki tjedan: naglavna traka i okvir

1. Namačite komponente u toploj vodi s blagim tekućim deterdžentom.
2. Ručno očistite komponente četkicom s mekim vlaknima. Posebno obratite pažnju na odušnik.
3. Temeljito isperite komponente tekućom vodom.
4. Protresite okvir da biste uklonili svu suvišnu vodu iz odušnika. Pustite da se komponente osuše na zraku podalje od izravne sunčeve svjetlosti.

Ako komponente maske nisu vidljivo čiste, ponovite korake čišćenja. Pobrinite se da je odušnik čist i prohodan.

Ponovno sastavljanje maske



1. Umetnite svaki kraj naglavne trake preko stabilizatora kroz proreze tako da siva strana naglavne trake bude okrenuta prema van.
2. Učvrstite naglavne trake povlačenjem proreza preko krajeva stabilizatora.
3. Lagano rastegnite naglavnu traku držeći okvir maske kako biste osigurali da je dobro pričvršćen. Pobrinite se da naglavne trake nisu izvrnute.
4. Poravnajte urez na jastučiću s jezičkom na okviru maske. Čvrsto pritisnite jednu stranu jastučića na okvir, a zatim ponovite na drugoj strani. Gurnite sve rubove jastučića na okvir kako bi svi rubovi jastučića bili posve ravni.

UPOZORENJE

- Prije uporabe maske uklonite svu ambalažu.
- Kako se ne bi ugrozile sigurnost i kvaliteta terapije, odušnici na masci moraju biti prohodni da bi se spriječilo ponovno udisanje. Redovito pregledavajte odušnike kako biste bili osigurali da su čisti, neoštećeni i bez začepljenja.
- Upotrebljavajte samo kompatibilne uređaje za ventilaciju kontinuiranim pozitivnim tlakom (CPAP) ili dvofaznu ventilaciju. Tehničke specifikacije maske isporučuju se da bi zdravstveni djelatnici odredili kompatibilne proizvode. Uporaba s nekompatibilnim medicinskim proizvodima može smanjiti sigurnost ili utjecati na učinkovitost maske.
- Masku nije prikladna za pacijente koji trebaju ventilaciju za održavanje života.
- Redovito čistite masku i njezine komponente da biste održali kvalitetu maske i spriječili razvoj mikroorganizama koji mogu naštetiti vašem zdravlju.
- U pacijenata koji ne mogu sami skinuti masku, maska se mora upotrebljavati pod nadzorom kvalificirane osobe. Masku možda neće biti prikladna za osobe sklone aspiraciji.
- Masku se ne smije upotrebljavati ako uređaj nije uključen. Kada namjestite masku, pobrinite se da uređaj ispuhuje zrak da biste smanjili rizik od ponovnog udisanja izdahnutog zraka.
- Prekinite s upotrebom ili zamijenite ovu masku ako pacijent ima BILO KAKVU neželjenu reakciju na uporabu maske. Posavjetujte se s liječnikom ili terapeutom za spavanje.
- Pridržavajte se svih mjera opreza pri uporabi dodatnog kisika.
- Protok kisika mora se isključiti kada uređaj za ventilaciju kontinuiranim pozitivnim tlakom (CPAP) ili uređaj za dvofaznu ventilaciju ne radi kako se neiskorišteni kisik ne bi nakupljao unutar kućišta uređaja i izazvao opasnost od požara.
- Kisik podržava sagorijevanje. Kisik se ne smije upotrebljavati tijekom pušenja ili u prisutnosti otvorenog plamena. Upotrebljavajte kisik samo u dobro provjetranim prostorijama.
- Uz fiksnu stopu dodatnog protoka kisika, koncentracija udahnutog kisika razlikuje se ovisno o postavkama tlaka, modelu disanja pacijenata, maski, primjeni i stopi propuštanja. Ovo se upozorenje odnosi na većinu vrsta uređaja za ventilaciju kontinuiranim pozitivnim tlakom (CPAP) ili dvofaznu ventilaciju.
- Provjerite priručnik svojeg uređaja za ventilaciju kontinuiranim pozitivnim tlakom (CPAP) ili dvofaznu ventilaciju za pojedinosti o postavkama i informacije o radu.
- Uvijek slijedite upute za čišćenje i koristite samo blagi tekući deterdžent. Neki proizvodi za čišćenje mogu oštetiti masku ili njezine dijelove i narušiti njihovo funkcioniranje ili ostaviti štetne pare. Za čišćenje maske ne upotrebljavajte perlicu za posuđe ni perlicu za rublje.
- Uporaba maske može uzrokovati bol u zubima, desnama ili čeljustima ili pogoršati postojeći stomatološki problem. Ako se pojave simptomi, posavjetujte se s liječnikom ili stomatologom.

⚠ UPOZORENJE

- Kao i kod svih maski, pri niskim tlakovima može doći do ponovnog udisanja u određenoj mjeri.
- Masku nije namijenjena za istodobnu uporabu s inhalatorom, odnosno raspršenim lijekovima koji se nalaze u zračnom putu maske/cijevi.

⚠ OPREZ

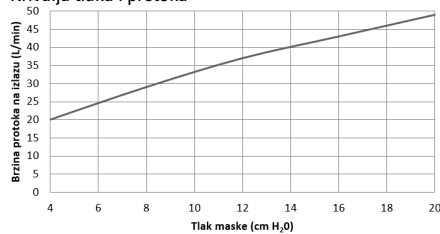
- Vizualni kriteriji za pregled proizvoda: ako je neka komponenta maske vidljivo oštećena (slomljena, popucala, poderana itd.), ta se komponenta treba odložiti u otpad i zamijeniti.
- Pri namještanju maske nemojte prejako pritegnuti naglavnu traku jer to može uzrokovati crvenilo na koži ili rane oko mjesta jastuka maske.
- Izbjegavajte priključivanje proizvoda od fleksibilnog PVC-a (primjerice, PVC cijevi) izravno na bilo koji dio maske. Fleksibilni PVC sadržava elemente koji mogu biti štetni za materijale maske te mogu uzrokovati pucanje ili slamanje njezinih komponenti.
- Nemojte glačati naglavnu traku jer je njezin materijal osjetljiv na toplinu te će se oštetiti.

Tehničke specifikacije

Mogućnosti postavljanja maske: za AirSense: odaberite „Jastuci“.

Kompatibilni proizvodi: cijeli popis kompatibilnih uređaja za ovu masku naveden je u dokumentu Popis kompatibilnih maski i uređaja na stranici [ResMed.com/downloads/masks](https://resmed.com/downloads/masks).

Krivulja tlaka i protoka



Tlak (cm H ₂ O)	Protok (l/min)
4	20
8	29
12	37
16	43
20	49

Tlak za terapiju: od 4 do 20 cm H₂O

Otpor: pad tlaka izmjeren (nazivni)

pri 50 l/min: 0,4 cm H₂O

pri 100 l/min: 1,7 cm H₂O

Zvuk: vrijednosti emisije buke deklarirane dvostrukim brojem u skladu s normama ISO4871:1996 i ISO3744:2010. Prikazane su A-ponderirana razina snage zvuka i A-ponderirana razina tlaka na udaljenosti od 1 m, uz nesigurnost od 3 dBA.

Razina snage (s okvirom QuietAir): 25 dBA

Razina tlaka (s okvirom QuietAir): 18 dBA

Razina snage (sa standardnim okvirom): 28 dBA

Razina tlaka (sa standardnim okvirom): 21 dBA

Uvjeti okoline

Radna temperatura: od 5 °C do 40 °C (od 41 °F do 104 °F)

Radna vlažnost: relativna vlažnost od 15 % do 95 % bez kondenzacije

Temperatura pri čuvanju i prijevozu: od –20 °C do +60 °C (od –4 °F do 140 °F)

Vlažnost pri čuvanju i prijevozu: relativna vlažnost do 95 % bez kondenzacije

Uporabni vijek: uporabni vijek sustava maske ovisi o intenzitetu uporabe, održavanju i uvjetima okoline u kojima se maska upotrebljava ili čuva. Budući da su ovaj sustav maske i njegove komponente po prirodi modularni, preporučuje se da ih korisnik redovito održava i pregledava te da zamijeni sustav maske ili bilo koje komponente kada je to potrebno ili u skladu s odjeljkom „Vizualni kriteriji za pregled proizvoda“ iz dijela „Upozorenje“ ovog priručnika.

Napomena: proizvođač zadržava pravo na izmjenu ovih specifikacija bez obavijesti.

Čuvanje

Pobrinite se da je maska temeljito očišćena i suha prije nego što je spremite na bilo koje vrijeme. Čuvajte masku na suhom mjestu podalje od izravne sunčeve svjetlosti.

Odlaganje u otpad

Maska ne sadržava nikakve opasne tvari te se može odložiti zajedno s vašim uobičajenim kućanskim otpadom.

Ponovna obrada maske radi drugih pacijenata

Ponovno obradite masku pri korištenju na drugim pacijentima. Upute za ponovnu obradu dostupne su na [ResMed.com/downloads/masks](https://www.resmed.com/downloads/masks).

Simboli

Na vašem proizvodu ili ambalaži mogu se nalaziti sljedeći simboli:



Nosna maska



Postavljanje uređaja: jastuci



Odušnik QuietAir



Veličina: mali



Veličina: srednji



Veličina: mali, široki



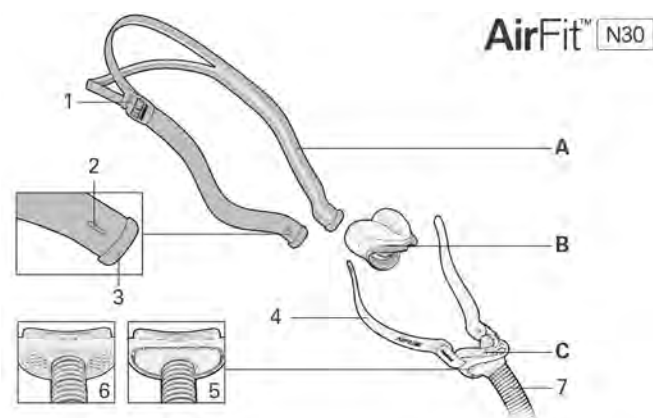
Opres, proučite popratne dokumente.

Pogledajte glosar simbola na stranici [ResMed.com/symbols](https://www.resmed.com/symbols).

Jamstvo kupca

Društvo ResMed priznaje sva prava potrošača dodijeljena u skladu s Direktivom EU-a 1999/44/EZ i relevantnim nacionalnim zakonima unutar EU-a za proizvode koji se prodaju unutar Europske unije.

EESTI



- | | | | |
|---|------------------------------|---|----------------------------|
| A | Lõhestatud rihmadega pearihm | 3 | Otsakate |
| B | Pehmendus | 4 | Stabilisaator |
| C | QuietAiri/standardne raam | 5 | QuietAiri ventilatsiooniva |
| 1 | Pannal | 6 | Ventilatsiooniva |
| 2 | Nööpauk | 7 | Maski voolik |

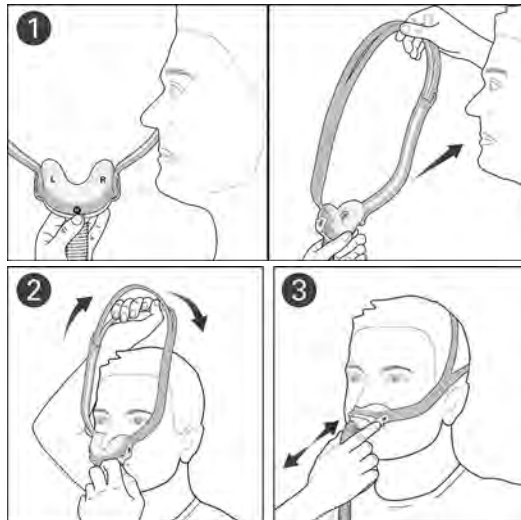
Kavandatud kasutus

AirFit N30 ninamask on ette nähtud kasutamiseks patsientidel kehakaaluga üle 30 kg, kellele on määratud mitteinvasiivne ravi positiivse hingamisteede rõhuga (PAP), näiteks CPAP-i või kahtasemelise (BiPAP) seadmega. Mask on ette nähtud korduvaks kasutamiseks ühele patsiendile kodustes tingimustes või mitmele patsiendile haiglas/hoolekandeesutuses.

QuietAiri raam

QuietAiri raam on ette nähtud korduvaks kasutamiseks ühele patsiendile kodustes tingimustes ja haiglas/hoolekandeesutuses.

Maski paigaldamine



1. Hoidke pehmendust ninast eemal ja veenduge, et pehmenduse suuruse ning vasaku (L) ja parema (R) külje tähised oleksid teie poole suunatud. Paigutage pehendus nina alla.
2. Tõmmake pearihm üle pea, hoides alumist rihma kinni ja tõmmates selle ümber pea tagaosa. Ülemine rihm peab olema mugavalt pea peal.
3. Pehmenduse mugava sobitumise tagamiseks tõmmake mask korraks ninast eemale ja asetage tagasi.

Maski reguleerimine



- Mugava sobitumise saavutamiseks reguleerige lõhestatud rihmu, lahutades need lõdvendamiseks teineteisest või tõmmates need pingutamiseks teineteisele lähemale.
- Maski lekke kõrvaldamiseks reguleerige pearihma, tõmmates seda läbi pandla. Reguleerige rihmu üksnes nii palju, et mask oleks mugav ja hermeetiline, ning vältige ülepingutamist. Et pearihm aja jooksul venib, võib olla vaja seda hiljem uuesti reguleerida.

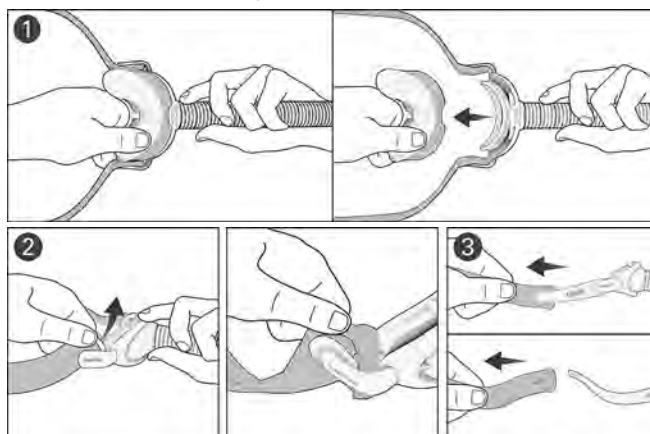
Mask on nüüd paigaldatud ja kasutamiseks valmis. Kui olete pikali ja seade töötab, on ventilatsioonikoha lähedal vooliku ühenduse juures tunda kergest õhuvoolu. Ventilatsiooniava kontrollimiseks pange sõrm ühenduskoha lähedale ja veenduge, et tunneksite õhuvoolu. Ärge laske ventilatsioonikohal ummistuda.

Maski eemaldamine



Maskisüsteemi eemaldamiseks tõmmake maski ja pearihma lõhestatud rihmadest ülespoole üle pea.

Maski lahtivõtmine puhastamiseks



1. Võtke pehmenuduse ühest küljest kindlalt kinni ja tõmmake see raamist eemale.
2. Lahutage pearihm stabilisaatorist, tõmmates otsakatet nõöpaugu nähtavale toomiseks.
3. Libistage pearihm stabilisaatori otsalt ära.

Maski puhastamine

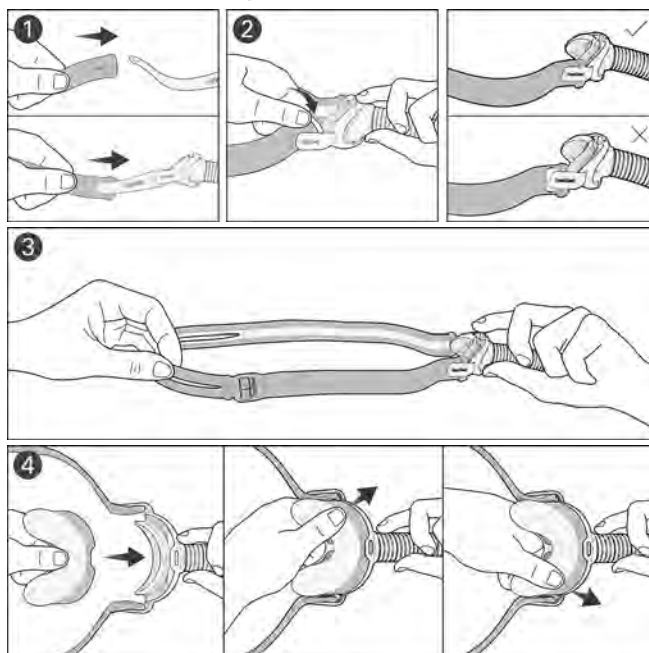
Pärast iga kasutuskorda: pehmenudus

Kord nädalas: pearihm ja raam

1. Leotage osi pehmetoimelise vedela puhastusvahendiga soojas vees.
2. Peske osi käsitsi pehme harjaga. Pöörake erilist tähelepanu ventilatsiooniavale.
3. Loputage osi põhjalikult voolava vee all.
4. Raputage raami liigse vee eemaldamiseks ventilatsiooniavast. Laske osadel kuivada õhu käes, eemal otsesest päikesevalgusest.

Kui maski osad ei ole nähtavalt puhtad, korrake puhastamisprotseduuri. Veenduge, et ventilatsiooniava oleks puhas ja vaba.

Maski uuesti kokkupanemine



1. Hoides pearihma halli küljega väljapoole, kinnitage pearihma rihmade mõlemad otsad nõõpaukude kaudu stabilisaatorite külge.
2. Pearihma kinnitamiseks tõmmake nõõpaugud üle stabilisaatorite otste.
3. Hoidke maski raami ja venitage pearihma kergelt, et see oleks kindlalt paigas. Veenduge, et pearihma rihmad ei oleks keerdus.
4. Joondage pehmduses olev sälk maski raamil oleva sakiga. Lükake pehmduse üks külg kindlalt raamile ja seejärel korrake sama teise küljega. Lükake pehmduse kõik servad raamile ja veenduge, et need paikneks täiesti tasaselt.

HOIATUS

- Enne maski kasutamist eemaldage kogu pakend.
- Ravi ohutuse ja kvaliteedi tagamiseks ning väljahingatud õhu taashingamise vältimiseks tuleb maski ventilatsiooniavad hoida vabana. Kontrollige ventilatsiooniavasid regulaarselt, et tagada nende puhtus ning kahjustuste ja ummistuste puudumine.
- Kasutage ainult ühilduvaid CPAP-i või kahetasemelise ravi seadmeid. Maski tehnilised andmed on mõeldud tervishoiuspetsialistidele ühilduvate seadmete määramiseks. Kasutamine koos mitteühilduvate meditsiiniseadmetega võib vähendada ohutust või muuta maski toimivust.
- Mask ei sobi patsientidele, kes vajavad elu toetavat ventileerimist.
- Maski kvaliteedi säilitamiseks ja tervist kahjustavate mikroobide kasvu vältimiseks puhastage maski ja selle osi regulaarselt.
- Patsiendid, kes ei ole võimelised ise maski eemaldama, peavad seda kasutama kvalifitseeritud spetsialisti järelevalve all. Mask ei sobi neile, kellel on kalduvus aspiratsioonile.
- Maski ei tohi kasutada, kui seade ei ole sisse lülitatud. Väljahingatud õhu taashingamise riski vähendamiseks veenduge pärast maski paigaldamist, et seade puhuks õhku.
- Lõpetage maski kasutamine või vahetage mask välja, kui patsiendil esinevad ÜKSKÕIK MILLISED selle kasutamisega seotud kõrvaltoimed. Pidage nõu oma arsti või unearstiga.
- Lisahapniku kasutamisel järgige kõiki ettevaatusabinõusid.
- Kui CPAP või kahetasemeline seade ei tööta, peab hapnikuvool olema välja lülitatud, et kasutamata hapnik ei koguneks seadmesse ega tekitaks tuleohtu.
- Hapnik soodustab põlemist. Hapnikku ei tohi kasutada suitsetamise ajal ega lahtise tule läheduses. Kasutage hapnikku üksnes hästi ventileeritud ruumides.
- Lisahapniku fikseeritud voolukiiruse juures varieerub sissehingatava hapniku kontsentratsioon olenevalt rõhusätetest, patsiendi hingamismustrist, maskist, kasutuskohast ja lekkekiiusest. See hoiatus kehtib enamikule CPAP-i või kahetasemelise seadme tüüpidele.
- Üksikasju CPAP-i või kahetasemelise seadme seadistamise ja kasutamise kohta vaadake seadme kasutusjuhendist.
- Järgige alati puhastamisjuhiseid ja kasutage ainult pehmetoimelist vedelat puhastusvahendit. Mõned puhastusvahendid võivad maski, selle osi ja nende funktsiooni kahjustada või tekitada kahjulikke jääkaure. Ärge kasutage maski puhastamiseks pesumasinat ega nõudepesumasinat.

⚠ HOIATUS

- Maski kasutamine võib põhjustada hammaste, igemete või lõualuude valulikkust või süvendada olemasolevat hammastega seotud probleemi. Sümptomite esinemisel pidage nõu arsti või hambaarstiga.
- Nagu kõigi maskide puhul, võib madala rõhu korral esineda väljahingatud õhu mõningane taashingamine.
- Mask ei ole mõeldud kasutamiseks koos pihustatavate ravimitega, mis asuvad maski/vooliku õhuteel.

⚠ ETTEVAATUST

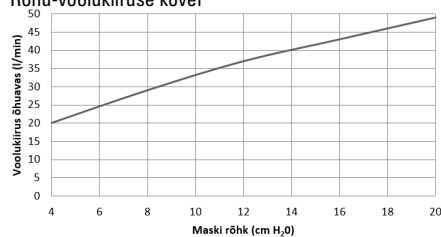
- Visuaalsed kriteeriumid toote kontrollimisel: kui mõni maski osa on nähtavalt kahjustatud (mõranenud, juuspragudega, rebenenud jne), tuleb see kõrvaldada ja asendada.
- Maski paigaldamisel ärge pingutage pearihma liiga tugevasti, sest see võib põhjustada naha punetust või haavandite teket maski pehmeduse ümber.
- Vältige painduvate PVC-st toodete (nt PVC-st voolikute) ühendamist otse maski mis tahes osa külge. Painduv PVC sisaldab aineid, mis võivad kahjustada maski materjale ja põhjustada osade mõranemist või purunemist.
- Ärge triikige pearihma, sest materjal on kuumuse suhtes tundlik ja saab kahjustada.

Tehnilised andmed

Maski sätete suvandid: AirSense: valige „Pillows“ (Padjad).

Ühilduvad seadmed: selle maskiga ühilduvate seadmete täieliku nimekirja leiata maski/seadme ühilduvuse loetelust (Mask/Device Compatibility List), mis on kättesaadav veebilehel [ResMed.com/downloads/masks](https://www.resmed.com/downloads/masks).

Rõhu-voolukiiruse kõver



Rõhk (cm H ₂ O)	Voolukiirus (l/min)
4	20
8	29
12	37
16	43
20	49

Ravirõhk: 4–20 cm H₂O

Takistus: mõõdetud rõhu langus (nominaalne)

voolukiirusel 50 l/min: 0,4 cm H₂O

voolukiirusel 100 l/min: 1,7 cm H₂O

Müra: deklareeritud kahekohalised müraemissiooni väärtused vastavalt standarditele ISO4871:1996 ja ISO3744:2010. Näidatud on A-filtriga korrigeeritud helivõimsuse tase ja A-filtriga korrigeeritud helirõhu tase 1 meetri kaugusel määramatusega 3 dBA.

Helivõimsuse tase (QuietAir'i raamiga): 25 dBA

Helirõhu tase (QuietAir'i raamiga): 18 dBA

Helivõimsuse tase (standardse raamiga): 28 dBA

Helirõhu tase (standardse raamiga): 21 dBA

Keskonnatingimused

Kasutustemperatuur: 5 °C kuni 40 °C

Õhuniiskus kasutamisel: suhteline õhuniiskus 15% kuni 95% (mittekondenseeruv)

Temperatuur hoiustamisel ja transportimisel: –20 °C kuni +60 °C

Õhuniiskus hoiustamisel ja transportimisel: suhteline õhuniiskus kuni 95% (mittekondenseeruv)

Kasutusiga: maskisüsteemi kasutusiga sõltub maski kasutamise intensiivsusest, hooldusest ja keskkonnatingimustest, milles maski kasutatakse või hoiustatakse. Et see maskisüsteem ja selle osad on olemuselt modulaarsed, on soovitatav, et kasutaja hooldaks ja kontrolliks neid regulaarselt ning vahetaks maskisüsteemi või selle mis tahes osad välja vajaduse korral või selle juhendi jaotise „Ettevaatust“ alajaotise „Visuaalsed kriteeriumid toote kontrollimisel“ järgi.

Märkus. Tootja jätab endale õiguse muuta neid tehnilisi andmeid ette teatamata.

Säilitamine

Veenduge, et mask oleks täielikult puhastatud ja kuivanud, enne kui jätate selle ükskõik kui pikaks ajaks seisma. Hoidke maski kuivas kohas otsese päikesevalguse eest kaitstult.

Hävitamine

Mask ei sisalda kahjulikke aineid ja selle võib minema visata koos tavalise olmeprügiga.

Maski töötlemine enne iga patsienti

Maski peab töötleva enne igal patsiendil kasutamist. Töötlemisjuhised on toodud aadressil [ResMed.com/downloads/masks](https://www.resmed.com/downloads/masks).

Sümbolid

Teie tootel või selle pakendil võivad olla järgmised sümbolid.



Ninamask



Seadme säte – padjad



QuietAiri ventilatsiooniava



Suurus – väike



Suurus – keskmine



Suurus – väike lai

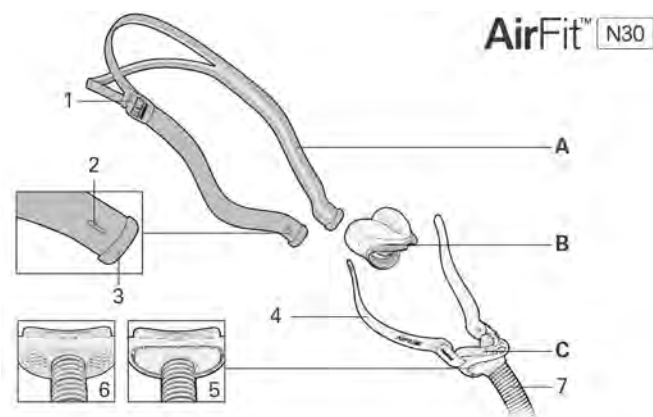


Ettevaatust, lugege kaasasolevaid dokumente.

Vaadake sümbolite sõnastikku aadressil [ResMed.com/symbols](https://www.resmed.com/symbols).

Tarbija garantii

ResMed tunnustab kõiki tarbijaõigusi, mis on kehtestatud EL-i direktiiviga 1999/44/EÜ ning vastavate riigisiseste seadustega Euroopa Liidus müüdavatele toodetele.



A	Κεφαλοδέτης σχιστού ιμάντα	3	Πώμα άκρου
B	Μαξιλαράκι	4	Σταθεροποιητής
C	QuietAir / τυπικό πλαίσιο	5	Εξαερισμός QuietAir
1	Αγκράφα	6	Εξαερισμός
2	Κουμπότρυπα	7	Σωλήνωση μάσκας

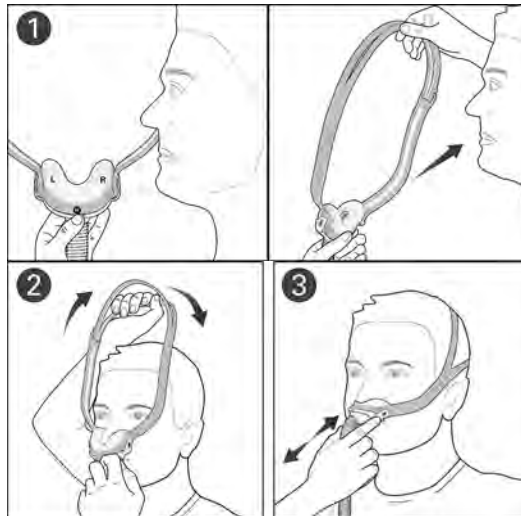
Προοριζόμενη χρήση

Η μάσκα με μαξιλαράκι υποστήριξης AirFit N30 προορίζεται για χρήση σε ασθενείς βάρους άνω των 30 kg στους οποίους έχει συνταγογραφηθεί μη επεμβατική θεραπεία θετικής πίεσης αεραγωγού (PAP) όπως CPAP ή δύο επιπέδων πίεσης. Η μάσκα προορίζεται για επαναχρησιμοποίηση από έναν μεμονωμένο ασθενή στο σπίτι και για επαναχρησιμοποίηση σε πολλαπλούς ασθενείς σε περιβάλλον νοσοκομείου/ιδρύματος.

Πλαίσιο QuietAir

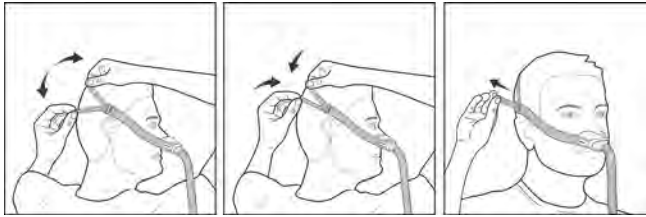
Το πλαίσιο QuietAir προορίζεται για επαναχρησιμοποίηση από έναν μεμονωμένο ασθενή στο σπίτι και σε περιβάλλον νοσοκομείου/ιδρύματος.

Εφαρμογή της μάσκας σας



1. Ενώ κρατάτε το μαξιλαράκι μακριά από τη μύτη σας, βεβαιωθείτε ότι οι δείκτες μεγέθους, αριστερός (L) και δεξιός (R) πλευράς στο μαξιλαράκι κοιτάζουν προς το μέρος σας. Τοποθετήστε το μαξιλαράκι κάτω από τη μύτη σας.
2. Τραβήξτε τους ιμάντες κεφαλοδέτη πάνω από το κεφάλι σας κρατώντας τον κάτω ιμάντα και τεντώνοντάς τον γύρω από το πίσω μέρος του κεφαλιού σας. Ο επάνω ιμάντας θα πρέπει να εφαρμόζει άνετα στην κορυφή του κεφαλιού σας.
3. Απομακρύνετε για λίγο τη μάσκα από τη μύτη σας και επανατοποθετήστε την για να διασφαλίσετε ότι το μαξιλαράκι εφαρμόζει άνετα.

Προσαρμογή της μάσκας σας



- Προκειμένου να επιτύχετε μια άνετη εφαρμογή, προσαρμόστε τους σχιστούς ιμάντες απομακρύνοντάς τους τον ένα από τον άλλο για να τους χαλαρώσετε ή τραβώντας τους κοντά τον έναν στον άλλο για να τους σφίξετε.
- Για να διορθώσετε τυχόν διαρροή της μάσκας, προσαρμόστε τον κεφαλοδέτη τραβώντας τον κεφαλοδέτη μέσα από την αγκράφα. Προσαρμόστε μόνο τόσο όσο αρκεί για μια άνετη στεγανοποίηση και μη σφίγγετε υπερβολικά. Μπορεί να χρειαστεί να προσαρμόσετε τον κεφαλοδέτη, καθώς χαλαρώνει με την πάροδο του χρόνου.

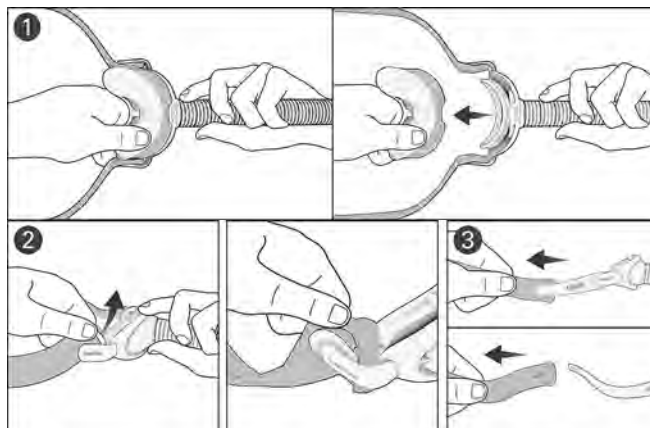
Η μάσκα σας είναι τώρα τοποθετημένη και έτοιμη για χρήση. Όταν είστε ξαπλωμένοι και η συσκευή λειτουργεί, θα πρέπει δίπλα στην περιοχή εξαερισμού γύρω από τη σύνδεση του σωλήνα να γίνεται αισθητό ένα ελαφρύ φύσημα. Για να επιθεωρήσετε την περιοχή του εξαερισμού, τοποθετήστε το δάκτυλό σας κοντά στην περιοχή σύνδεσης και νιώστε το πέρασμα του αέρα. Πρέπει να προσέχετε ώστε να μην αποφραχθεί η περιοχή εξαερισμού.

Αφαίρεση της μάσκας σας



Για να βγάλετε το σύστημα μάσκας, τραβήξτε τη μάσκα και τον κεφαλοδέτη από τον σχιστό ιμάντα, με κατεύθυνση πάνω και μακριά από το κεφάλι σας.

Αποσυναρμολόγηση της μάσκας σας για καθαρισμό



1. Τσιμπήστε σταθερά μία πλευρά από το μαξιλαράκι και τραβήξτε το μακριά από το πλαίσιο.
2. Απαγκιστρώστε τον κεφαλοδέτη από τον σταθεροποιητή τραβώντας το πώμα άκρου για να αποκαλύψετε την κουμπότρυπα.
3. Ολισθήστε τον κεφαλοδέτη μακριά από το άκρο του σταθεροποιητή.

Καθαρισμός της μάσκας σας

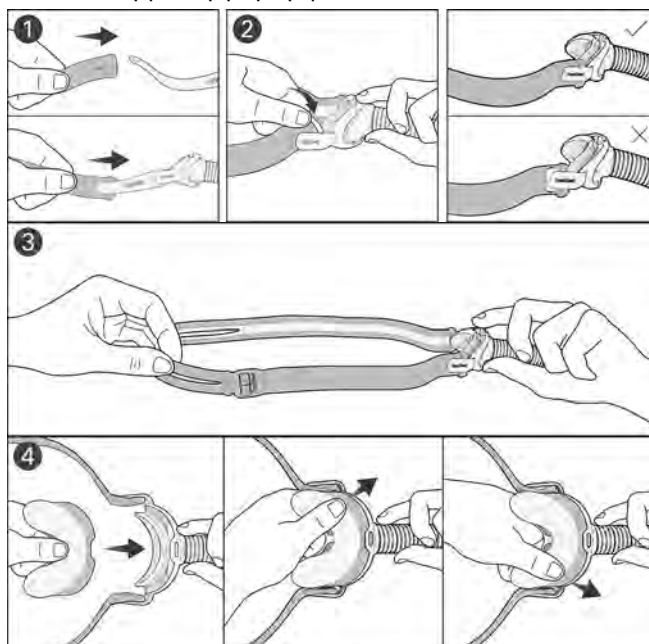
Μετά από κάθε χρήση: Μαξιλαράκι

Εβδομαδιαία: Κεφαλοδέτης και πλαίσιο

1. Διαβρέξτε τα εξαρτήματα σε ζεστό νερό με ήπιο υγρό απορρυπαντικό.
2. Πλύνετε στο χέρι τα εξαρτήματα με μια βούρτσα με μαλακές τρίχες. Δώστε ιδιαίτερη προσοχή στο εξάρτημα εξαερισμού.
3. Ξεπλύνετε σχολαστικά τα εξαρτήματα κάτω από τρεχούμενο νερό.
4. Τινάζτε το πλαίσιο για να αφαιρέσετε το περίσσιο νερό από το εξάρτημα εξαερισμού. Αφήστε τα εξαρτήματα να στεγνώσουν στον αέρα μακριά από απευθείας έκθεση σε ηλιακό φως.

Εάν τα εξαρτήματα της μάσκας δεν είναι ορατά καθαρά, επαναλάβετε τα βήματα καθαρισμού. Βεβαιωθείτε ότι το εξάρτημα εξαερισμού είναι καθαρό και διαυγές.

Επανασυναρμολόγηση της μάσκας σας



1. Έχοντας στραμμένη προς τα έξω την γκρι πλευρά του κεφαλοδέτη, περάστε κάθε άκρο του ιμάντα κεφαλοδέτη επάνω από τους σταθεροποιητές μέσα από τις κουμπότρυπες.
2. Ασφαλίστε τον κεφαλοδέτη τραβώντας τις κουμπότρυπες πάνω από τα άκρα των σταθεροποιητών.
3. Κρατώντας το πλαίσιο της μάσκας, τεντώστε ελαφρά τον κεφαλοδέτη για να βεβαιωθείτε ότι έχει συνδεθεί με ασφάλεια. Βεβαιωθείτε ότι ο ιμάντας του κεφαλοδέτη δεν έχει συστραφεί.
4. Ευθυγραμμίστε την εγκόπη στο μαξιλαράκι με την προεξοχή στο πλαίσιο της μάσκας. Πιέστε σταθερά τη μία πλευρά από το μαξιλαράκι επάνω στο πλαίσιο, στη συνέχεια επαναλάβετε στην άλλη πλευρά. Πιέστε προς τα κάτω όλες τις άκρες από το μαξιλαράκι επάνω στο πλαίσιο για να διασφαλίσετε ότι οι άκρες είναι τελείως επίπεδες.

ΠΡΟΕΙΔΟΠΟΙΗΣΗ

- Αφαιρέστε όλα τα υλικά συσκευασίας πριν χρησιμοποιήσετε τη μάσκα.
- Για να μην επηρεαστεί η ασφάλεια και η ποιότητα της θεραπείας, οι σπές εξερισμού της μάσκας πρέπει να διατηρούνται ελεύθερες ώστε να προστατεύουν από επανεισπνοή. Επιθεωρείτε τακτικά τις σπές εξερισμού για να διασφαλίσετε ότι διατηρούνται καθαρές, άθικτες και χωρίς εμφράξεις.
- Χρησιμοποιείτε μόνο συμβατές συσκευές θεραπείας CPAP ή δύο επιπέδων πίεσης. Οι τεχνικές προδιαγραφές της μάσκας παρέχονται για τους επαγγελματίες υγείας έτσι ώστε να προσδιορίζουν τις συμβατές συσκευές. Η χρήση σε συνδυασμό με μη συμβατές ιατρικές συσκευές μπορεί να μειώσει την ασφάλεια ή να μεταβάλει την απόδοση της μάσκας.
- Η μάσκα δεν είναι κατάλληλη για ασθενείς που απαιτούν αερισμό υποστήριξης ζωτικών λειτουργιών.
- Καθαρίζετε τακτικά τη μάσκα σας και τα εξαρτήματά της για να διατηρήσετε την ποιότητα της μάσκας και να αποτρέψετε την ανάπτυξη μικροβίων που θα μπορούσαν να έχουν αρνητικές επιπτώσεις στην υγεία σας.
- Για ασθενείς οι οποίοι δεν είναι ικανοί να αφαιρέσουν οι ίδιοι τη μάσκα, η μάσκα πρέπει να χρησιμοποιείται υπό την επίβλεψη ειδικευμένου προσωπικού. Η μάσκα ενδέχεται να μην είναι κατάλληλη για άτομα επιρρεπή σε εισρόφηση.
- Η μάσκα πρέπει να χρησιμοποιείται μόνο εάν η συσκευή είναι ενεργοποιημένη. Μετά την τοποθέτηση της μάσκας, διασφαλίστε ότι η συσκευή φυσάει αέρα, έτσι ώστε να μειωθεί ο κίνδυνος επανεισπνοής του εκπνεόμενου αέρα.
- Διακόψτε τη χρήση ή αντικαταστήστε τη μάσκα εάν ο ασθενής έχει ΟΠΟΙΑΔΗΠΟΤΕ ανεπιθύμητη αντίδραση στη χρήση της μάσκας. Συμβουλευτείτε τον ιατρό σας ή τον θεραπευτή ύπνου.
- Εφαρμόζετε όλες τις προφυλάξεις όταν χρησιμοποιείτε συμπληρωματικό οξυγόνο.
- Η ροή οξυγόνου πρέπει να απενεργοποιείται όταν η συσκευή CPAP ή δύο επιπέδων δεν λειτουργεί, ώστε το οξυγόνο που δεν έχει χρησιμοποιηθεί να μη συσσωρεύεται μέσα στο περίβλημα της συσκευής και να αποφεύγεται ο κίνδυνος πυρκαγιάς.
- Το οξυγόνο ενισχύει την καύση. Το οξυγόνο δεν πρέπει να χρησιμοποιείται κατά το κάπνισμα ή όταν υπάρχει γυμνή φλόγα. Χρησιμοποιείτε οξυγόνο μόνο σε καλά αεριζόμενες αίθουσες.
- Σε περίπτωση σταθερού ρυθμού ροής συμπληρωματικού οξυγόνου, η συγκέντρωση εισπνεόμενου οξυγόνου ποικίλλει, ανάλογα με τις ρυθμίσεις πίεσης, το αναπνευστικό πρότυπο του ασθενή, τη μάσκα, το σημείο εφαρμογής και τον ρυθμό διαφυγής. Αυτή η προειδοποίηση ισχύει για τους περισσότερους τύπους συσκευών CPAP ή δύο επιπέδων.
- Ανατρέξτε στο εγχειρίδιο της συσκευής CPAP ή δύο επιπέδων για λεπτομέρειες σχετικά με τις ρυθμίσεις και τη λειτουργία της.
- Ακολουθείτε πάντα τις οδηγίες καθαρισμού και χρησιμοποιείτε μόνο ήπιο υγρό απορρυπαντικό. Ορισμένα προϊόντα καθαρισμού μπορεί να καταστρέψουν τη μάσκα, τα εξαρτήματά της και τη λειτουργία τους, ή να αφήσουν επιβλαβείς εναπομένουσες αναθυμιάσεις. Μη χρησιμοποιείτε πλυντήριο πιάτων ή ρούχων για τον καθαρισμό της μάσκας.
- Η χρήση μάσκας μπορεί να προκαλέσει πόνο των δοντιών, των ούλων ή της γνάθου ή να επιδεινώσει μια υπάρχουσα οδοντιατρική κατάσταση. Εάν εμφανιστούν συμπτώματα, συμβουλευτείτε τον γιατρό ή τον οδοντίατρό σας.
- Όπως με όλες τις μάσκες, ενδέχεται να παρατηρηθεί κάποια επανεισπνοή σε χαμηλές πιέσεις.
- Η μάσκα δεν προορίζεται για ταυτόχρονη χρήση με εισπνεόμενα φάρμακα μέσω εκνεφωτή που είναι στη διαδρομή αέρα της μάσκας/του σωλήνα.

ΠΡΟΣΟΧΗ

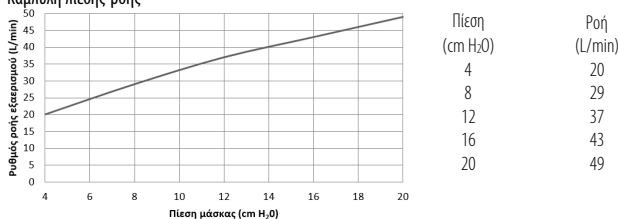
- Οπτικά κριτήρια για την επιθεώρηση του προϊόντος: Εάν υπάρχει οποιαδήποτε ορατή φθορά ενός εξαρτήματος της μάσκας (ραγίσματα, μικρορωγμές, σχίσματα κ.λπ.), το εξάρτημα πρέπει να απορριφθεί και να αντικατασταθεί.
- Κατά την τοποθέτηση της μάσκας, μην σφίξετε υπερβολικά τον κεφαλοδέτη, καθώς αυτό μπορεί να οδηγήσει σε ερυθρότητα του δέρματος ή έλκη γύρω από το μαξιλαράκι της μάσκας.
- Αποφύγετε τη σύνδεση προϊόντων από εύκαμπτο PVC (π.χ. σωλήνωση από PVC) απευθείας σε οποιοδήποτε μέρος της μάσκας. Το εύκαμπτο PVC περιέχει στοιχεία που μπορεί να είναι επιβλαβή για τα υλικά της μάσκας και μπορεί να προκαλέσει ράγισμα ή θραύση των εξαρτημάτων.
- Μη σιδερώνετε τον κεφαλοδέτη, καθώς το υλικό είναι ευαίσθητο στη θερμότητα και θα καταστραφεί.

Τεχνικές προδιαγραφές

Επιλογές ρύθμισης μάσκας: Για AirSense: Επιλέξτε 'Pillows' (Μαξιλαράκια).

Συμβατές συσκευές: Για τον πλήρη κατάλογο των συσκευών που είναι συμβατές με αυτήν τη μάσκα, ανατρέξτε στον κατάλογο συμβατότητας για μάσκες/συσκευές στη διεύθυνση [ResMed.com/downloads/masks](https://www.resmed.com/downloads/masks).

Καμπύλη πίεσης-ροής



Πίεση θεραπείας: 4 έως 20 cm H₂O

Αντίσταση: Μετρηθείσα πτώση πίεσης (ονομαστική)

στα 50 L/min: 0,4 cm H₂O

στα 100 L/min: 1,7 cm H₂O

Ήχος: Δηλωμένες τιμές με δύο αριθμούς για την εκπομπή θορύβου σύμφωνα με το πρότυπο ISO4871:1996 και ISO3744:2010. Απεικονίζονται η A-σταθμισμένη στάθμη ακουστικής ισχύος και η A-σταθμισμένη στάθμη πίεσης, σε απόσταση 1 m, με αβεβαιότητα 3 dBA.

Στάθμη έντασης (με πλαίσιο QuietAir): 25 dBA

Στάθμη πίεσης (με πλαίσιο QuietAir): 18 dBA

Στάθμη έντασης (με τυπικό πλαίσιο): 28 dBA

Στάθμη πίεσης (με τυπικό πλαίσιο): 21 dBA

Περιβαλλοντικές συνθήκες

Θερμοκρασία λειτουργίας: 5 °C έως 40 °C (41 °F έως 104 °F)

Υγρασία λειτουργίας: 15% έως 95% σχετική υγρασία χωρίς συμπύκνωση υδρατμών

Θερμοκρασία αποθήκευσης και μεταφοράς: -20 °C έως +60 °C (-4 °F έως 140 °F)

Υγρασία φύλαξης και μεταφοράς: έως 95% σχετική υγρασία χωρίς συμπύκνωση

Ωφέλιμη διάρκεια ζωής: Η διάρκεια ζωής του συστήματος μάσκας εξαρτάται από την ένταση χρήσης, τη συντήρηση και τις συνθήκες του περιβάλλοντος στο οποίο η μάσκα χρησιμοποιείται ή αποθηκεύεται. Καθώς αυτό το σύστημα μάσκας και τα εξαρτήματά του είναι δομοστοιχειακής φύσεως, συνιστάται ο χρήστης να πραγματοποιεί συντήρηση και επιθεώρηση σε τακτική βάση και να αντικαθιστά το σύστημα μάσκας ή οποιαδήποτε εξαρτήματα εάν κρίνεται απαραίτητο ή σύμφωνα με τα «Οπτικά κριτήρια για την επιθεώρηση του προϊόντος» στην ενότητα «Προσοχή» αυτού του οδηγού.

Σημείωση: Ο κατασκευαστής διατηρεί το δικαίωμα να τροποποιήσει αυτές τις προδιαγραφές χωρίς προηγούμενη ειδοποίηση.

Φύλαξη

Βεβαιωθείτε ότι η μάσκα είναι απολύτως καθαρή και στεγνή πριν από τη φύλαξή της για οποιοδήποτε χρονικό διάστημα. Φυλάσσετε τη μάσκα σε ξηρό χώρο, μακριά από το άμεσο ηλιακό φως.

Απόρριψη

Η μάσκα αυτή δεν περιέχει επικίνδυνες ουσίες και μπορεί να απορριφθεί μαζί με τα συνήθη οικιακά απορρίμματα.

Επανεπεξεργασία της μάσκας πριν χρησιμοποιηθεί από άλλον ασθενή

Υποβάλλετε σε επανεπεξεργασία τη μάσκα πριν χρησιμοποιηθεί από άλλον ασθενή. Οι οδηγίες επανεπεξεργασίας είναι διαθέσιμες στη διεύθυνση [ResMed.com/downloads/masks](https://www.resmed.com/downloads/masks).

Σύμβολα

Τα ακόλουθα σύμβολα μπορεί να εμφανίζονται επάνω στο προϊόν ή στη συσκευασία:



Μάσκα με μαξιλαράκι υποστήριξης



Ρύθμιση ασυκευής - Μαξιλαράκια



Εξαερισμός QuietAir



Μέγεθος - μικρό



Μέγεθος - μεσαίο



Μέγεθος - μικρό πλατύ



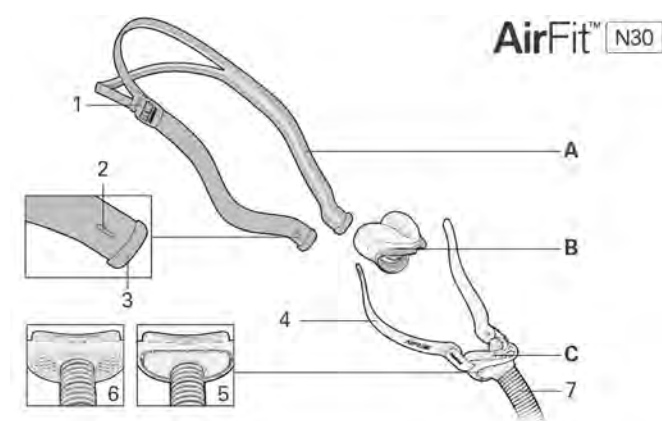
Προσοχή, συμβουλευθείτε τα συνοδευτικά έγγραφα.

Βλ. γλωσσάριο συμβόλων στη διεύθυνση [ResMed.com/symbols](https://www.resmed.com/symbols).

Εγγύηση καταναλωτή

Η ResMed αναγνωρίζει όλα τα δικαιώματα των καταναλωτών τα οποία προβλέπονται από την κατευθυντήρια οδηγία 1999/44/EC της Ευρωπαϊκής Ένωσης και από την αντίστοιχη εθνική νομοθεσία εντός της ΕΕ για προϊόντα τα οποία πωλούνται εντός της Ευρωπαϊκής Ένωσης.

MAGYAR



A	Hasított pántos fejpánt	3	Zárókupak
B	Párna	4	Rögzítő
C	QuietAir/szabványos keret	5	QuietAir szellőzőnyílás
1	Csat	6	Szellőzőnyílás
2	Lyuk	7	Maszk csővezetéke

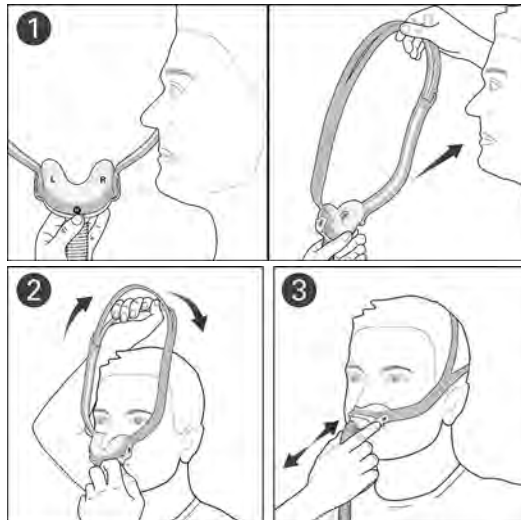
Alkalmazási terület

Az AirFit N30 maszkot 30 kg-nál nagyobb testsúlyú betegeknél történő használatra tervezték, akiknek nem invazív pozitív nyomású lélegeztetést (PAP) írtak elő, mint amilyen a CPAP vagy a kétszintű (bi-level) légúti nyomást biztosító terápia. A maszk otthoni használat során egy betegen, kórházi/intézeti körülmények között pedig több betegen történő használatra szolgál.

QuietAir keret

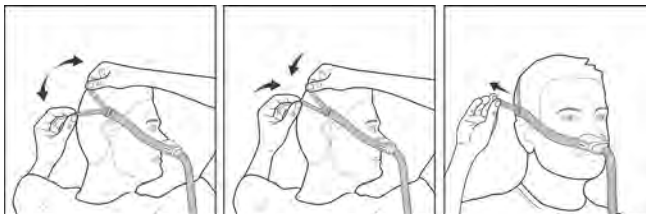
A QuietAir keret otthoni használat során, és kórházi/intézeti környezetben egyaránt csak egyetlen betegnél használható újra.

A maszk beigazítása



1. Miközben a párnát eltartja az orrától, bizonyosodjon meg róla, hogy a párna mérete, bal (L) és a jobb (R) jelzések Ön felé néznek. Helyezze a párnát az orra alá.
2. Húzza át a fején a fejpántot az alsó pántot tartva, a fej hátsó részén megnyújtva. A felső pántnak kényelmesen kell illeszkednie a fejtető hátsó részén.
3. Röviden távolítsa el a maszkot az orrától, majd helyezze vissza, hogy a párna kényelmesen illeszkedjen.

A maszk beállítása



- A kényelmes illeszkedés érdekében, állítsa be a fejpántokat – húzza egymástól távolabb a szíjakat, hogy a fejpánt lazább legyen, vagy húzza közelebb őket egymáshoz, hogy a fejpánt szorosabban illeszkedjen.
- Annak érdekében, hogy elkerülje a szivárgást, a csaton keresztül húzza meg, és állítsa be a fejpántot. Csak annyit állítson rajta, amennyinél a maszk tömítése még kényelmes, de ne szorítsa meg túlságosan. Előfordulhat, hogy állítania kell a pánton, mert idővel megnyúlhat.

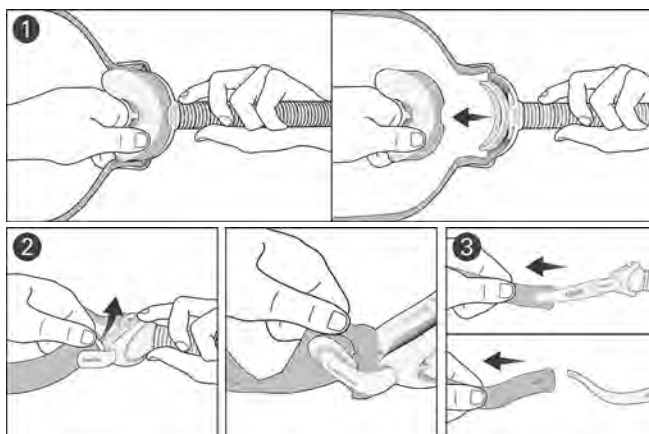
Ezzel a maszkot a helyére illesztette, és az használatra kész. Fekvés és a készülék működése közben enyhe levegőáramlást kell éreznie a szellőzőterület közelében, a cső csatlakozási helye körül. A levegőáramlás megvizsgálásához tegye az ujját a csatlakozási terület közelébe, és ellenőrizze az áramlást. Ne engedje, hogy a szellőzőterület elzáródjon.

A maszk eltávolítása



A maszkrendszer levételéhez a hasított fejpántnál fogva húzza le a maszkot és a fejpántot a fejről felfelé.

A maszk tisztításhoz történő szétszedése



1. A párna egyik oldalát szorosan csípje össze, és húzza ki a keretből.
2. Akassza ki a fejpántot a rögzítőtől úgy, hogy a zárókupakot meghúzza, hogy a lyukak láthatóvá váljanak.
3. Csúsztassa ki a fejpántot a rögzítő végénél.

A maszk tisztítása

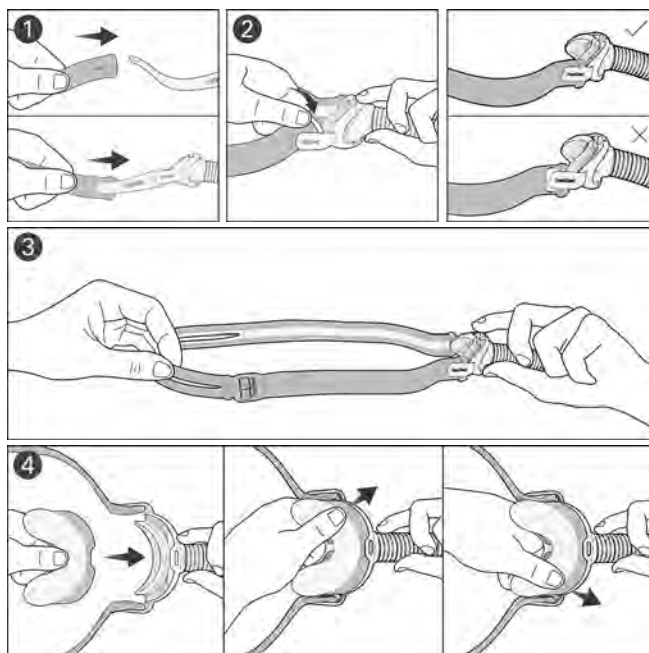
Minden használat után: Párna

Hetente: Fejpánt és keret

1. Áztassa az alkatrészeket enyhe folyékony tisztítószeres meleg vízben.
2. Kézvel, egy puha sörtéjű kefe segítségével tisztítsa meg a maszk alkatrészeit. Különösen ügyeljen a szellőzőnyílásokra.
3. Folyó vízzel alaposan öblítse le az alkatrészeket.
4. Rázza meg a keretet, hogy a nyílásokban maradt vizet eltávolítsa. Hagyja, hogy az alkatrészek közvetlen napfénytől védett helyen, a levegőn megszáradjanak.

Ha a maszk alkatrészei láthatóan nem tiszták, ismételje meg a tisztítás lépéseit. Győződjön meg arról, hogy a szellőzőnyílás tiszta és szennyeződéstől mentes.

A maszk ismételt összeszerelése



1. Helyezze be a fejpánt mindkét végét a rögzítőbe a lyukakon keresztül úgy, hogy a fejpánt szürke oldala nézzen kifelé.
2. Rögzítse a fejpántot úgy, hogy a lyukakat a rögzítők végeire húzza.
3. A maszk keretét tartva húzza meg kissé a fejpántot, hogy meggyőződjön annak biztos csatlakozásáról. Ellenőrizze, hogy a fejpánt nincs-e megcsavarodva.
4. Igazítsa a párnán lévő bemetszést a maszk keretén lévő fülhöz. Határozottan nyomja a párna egyik oldalát a keretnek, majd ismétlje meg a másik oldalon. Nyomja neki a párna széléit a keretnek, hogy azok teljesen síkban legyenek.

FIGYELMEZTETÉS

- A maszk használata előtt a teljes csomagolást távolítsa el.
- Annak érdekében, hogy a terápia biztonságossága és minősége ne változzon meg, valamint a szennyeződések belégzésének megelőzése érdekében a maszk szellőzőnyílásait tisztán kell tartani. Rendszeresen ellenőrizze, hogy a szellőzőnyílások tiszták és sértetlenek legyenek, illetve ne legyenek eltömődve.
- Kizárólag kompatibilis CPAP vagy kétszintű (bi-level) terápiás eszközt használjon. A maszk műszaki jellemzői az egészségügyi szakemberek számára elérhetők, hogy meghatározhassák a maszkkal kompatibilis eszközöket. Az inkompatibilis orvosi eszközökkel történő használat csökkentheti a maszk biztonságosságát és módosíthatja a teljesítményét.
- Ez a maszk nem alkalmas a betegek életben tartó lélegeztetésére.
- Rendszeresen tisztítsa a maszkot és alkatrészeit, hogy folyamatosan biztosítsa annak megfelelő minőségét, és hogy megelőzze az egészségre ártalmas kórokozók elszaporodását.
- A maszkot képzett személyzet felügyelete mellett kell alkalmazni olyan betegeknél, akik maguktól képtelenek a maszkot levenni. Lehetséges, hogy a maszk nem megfelelő azok számára, akik aspirációra hajlamosak.
- A maszkot nem szabad használni, ha a készülék nincs bekapcsolva. Amint a maszkot felhelyezte, ellenőrizze, hogy az eszköz fúj-e levegőt, ezáltal csökkentve a kilélegzett levegő ismételt belélegzésének kockázatát.
- Hagyja abba a maszk használatát, vagy cserélje ki a maszkot, ha a beteg BÁRMILYEN nemkívánatos reakciót mutat a használata során. Beszéljen orvosával vagy alvásterapeutájával.
- Kiegészítő oxigén használata esetén minden óvintézkedést tartson be.
- Ha a CPAP vagy a két nyomásszintű készülék nem működik, az oxigénáramlást ki kell kapcsolni, mert ellenkező esetben a fel nem használt oxigén felhalmozódik a készülék házában, és tűzvesélyt okoz.
- Az oxigén segíti az égést. Oxigén használata esetén dohányzás és nyílt láng használata tilos. Oxigénadagolás kizárólag jól szellőző helyiségekben végezhető.
- Beállított sebességű kiegészítő oxigénáramlás mellett a belélegzett oxigénkoncentráció a nyomásbeállítástól, a beteg légzésmintájától, a maszktól és a szivárgás mértékétől függően változhat. Ez a figyelmeztetés a legtöbb típusú CPAP és két nyomásszintű készülékre érvényes.
- A CPAP és a két nyomásszintű készülék beállításának és működésének részletes leírása az adott készülék kézikönyvében található.

FIGYELMEZTETÉS

- Mindig tartsa be a tisztítási utasításokat, és kizárólag enyhe folyékony tisztítószereket használjon. Egyes tisztítószeresek károsíthatják a maszkot, annak alkatrészeit és azok működését, illetve káros gőzöket hagyhatnak maguk után. Ne tisztítsa a maszkot mosogatógépben vagy mosógépben.
- A maszk használata fog-, fogíny- vagy állkapocsfájdalmat okozhat, illetve súlyosbíthatja a már meglévő fogászati problémákat. Ilyen tünetek előfordulása esetén kérje ki orvosa vagy fogorvosa tanácsát.
- Mint minden maszk esetében, kis nyomás esetén itt is előfordulhat a kilélegzett levegő belélegzése.
- A maszk nem használható a maszk/cső levegővezetékéhez csatlakozó inhalátorokkal adagolt gyógyszerekkel egyidejűleg.

VIGYÁZAT!

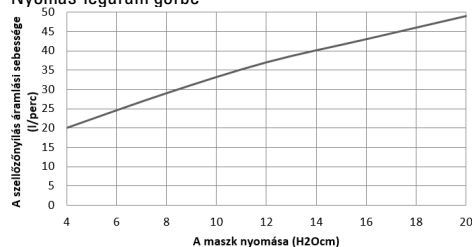
- A termék szemrevételezéséhez szükséges látható kritériumok: Ha a maszk egy alkatrészén bármilyen látható sérülés van (megtörés, repedés, szakadás stb.), a maszk adott alkatrészét ki kell dobni és másikkra kell cserélni.
- A maszk felhelyezésekor ne szorítsa meg túlságosan a fejpántot, ellenkező esetben a bőrre kipirosodhat vagy kisebesedhet a maszk párnája körül.
- Hajlékony PVC-termékeket (pl. PVC-csövek) ne csatlakoztasson közvetlenül a maszk semmilyen részéhez. A hajlékony PVC olyan alkotórészeket tartalmaz, amelyek károsak lehetnek a maszk anyagaira, ami miatt az alkotórészek megrepedhetnek vagy eltörhetnek.
- Ne vasalja ki a fejpántot, mivel annak anyaga hőre érzékeny, és a vasalástól károsodhat.

Műszaki jellemzők

A maszk beállítási lehetőségei: AirSense esetén: Válassza ki a „Pillows” (Párnák) lehetőséget.

Kompatibilis eszközök: Ezzel a maszkkal kompatibilis eszközök teljes listáját a ResMed.com/downloads/masks weboldalon, a Mask/Device Compatibility List lehetőségek alatt találja.

Nyomás-légáram görbe



Nyomás (H ₂ Ocm)	Áramlás (l/perc)
4	20
8	29
12	37
16	43
20	49

Terápiás nyomás: 4–20 H₂Ocm

Ellenállás: Mért nyomáscsökkenés (névleges)

50 l/perc értéknél: 0,4 H₂Ocm

100 l/perc értéknél: 1,7 H₂Ocm

Hang: Kettős zajkibocsátási értékek az ISO4871:1996 és az ISO3744:2010 szabványnak megfelelően. Az „A” súlyozású hangteljesítményszintje és „A” súlyozású hangnyomásszintje 1 m távolságban, 3 dBA lehetséges eltéréssel.

Teljesítményszint (QuietAir keret esetén): 25 dBA

Nyomásszint (QuietAir keret esetén): 18 dBA

Teljesítményszint (standard keret esetén): 28 dBA

Nyomásszint (standard keret esetén): 21 dBA

Környezeti feltételek

Üzemeltetési hőmérséklet: +5 °C-tól +40 °C-ig

Üzemeltetési páratartalom: 15% – 95% relatív páratartalom, nem lecsapódó

Tárolási és szállítási hőmérséklet: -20 °C-tól +60 °C-ig

Tárolási és szállítási páratartalom: legfeljebb 95% relatív páratartalom, nem lecsapódó

Élettartam: A maszkrendszer élettartama a használat gyakoriságától, a karbantartástól, valamint azokról a környezeti feltételektől függ, amelyben a maszkot használják vagy tárolják. Mivel a maszk elemekből áll, a felhasználók számára ajánlott, hogy a maszkot rendszeresen karbantartsák és felülvizsgálják, illetve szükség esetén a maszkrendszert vagy bármely alkatrészét kicserélik a jelen útmutató „Vigyázat!” fejezetének „A termék szemrevételezéséhez szükséges látható kritériumok” című részében foglaltak alapján.

Megjegyzés: A gyártó fenntartja ezen jellemzők előzetes értesítés nélkül történő megváltoztatásának jogát.

Tárolás

Mielőtt a maszkot hosszabb vagy rövidebb ideig tárolni szeretné, ellenőrizze, hogy az teljesen tiszta és száraz-e. A maszkot száraz, közvetlen napfénytől védett helyen tárolja.

Hulladékkezelés

Ez a maszk nem tartalmaz káros anyagokat és kidobható a normál háztartási hulladékba.

A maszk újrafeldolgozása másik betegnél történő használathoz

Végezze el a maszk újrafeldolgozását, ha másik betegnél szeretné használni. Az újrafeldolgozási utasítások a [ResMed.com/downloads/masks](https://www.resmed.com/downloads/masks) weboldalon találhatóak.

Szimbólumok

A következő szimbólumok megjelenhetnek a terméken vagy a csomagoláson:



Orrmaszk



Eszközbeállítás – Párnák



QuietAir szellőzőnyílás



Méret – kicsi



Méret – közepes



Méret – kicsi széles



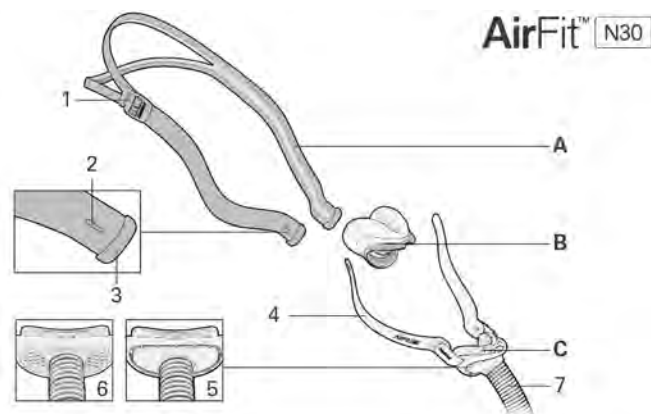
Vigyázat! Olvassa el a mellékelt dokumentumokat.

Lásd a szimbólumok jegyzékét a [ResMed.com/symbols](https://www.resmed.com/symbols) weboldalon.

Vásárlói garancia

A ResMed elismeri az 1999/44/EK irányelv és az EU-n belüli nemzeti jogszabályok által az Európai Unióban értékesített termékekre vonatkozó valamennyi fogyasztói jogot.

ÍSLENSKA



- | | | | |
|---|----------------------------------|---|------------------|
| A | Höfuðfestingar með tvískiptri ól | 3 | Endahlíf |
| B | Púði | 4 | Jafnvægisstillir |
| C | QuietAir / staðlað hólf | 5 | QuietAir loftop |
| 1 | Sylgja | 6 | Loftop |
| 2 | Hnappgat | 7 | Grímuslanga |

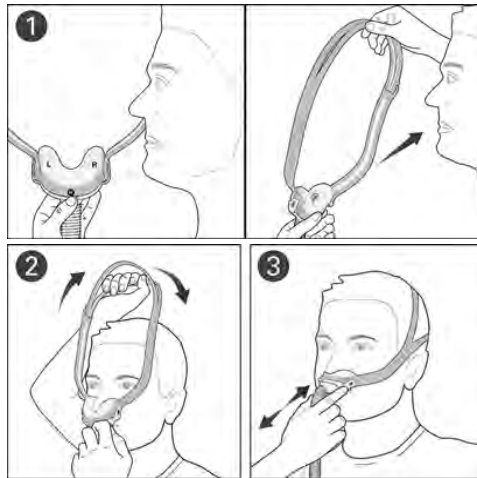
Ætluð not

AirFit N30 nefpúðagríman er ætluð fyrir sjúklinga sem eru þyngri en 30 kg sem hafa gengist undir meðferð sem var ekki ífarandi og var til að stuðla að jákvæðum þrýstingi í öndunarvegi („positive airway pressure“ - PAP) svo sem CPAP eða tvístiga meðferð. Gríman er ætluð til endurtekinnar notkunar fyrir einn sjúkling heima fyrir og til endurtekinnar notkunar fyrir fleiri en einn sjúkling innan heilbrigðisstofnunar eða á sjúkrahúsi.

QuietAir hólf

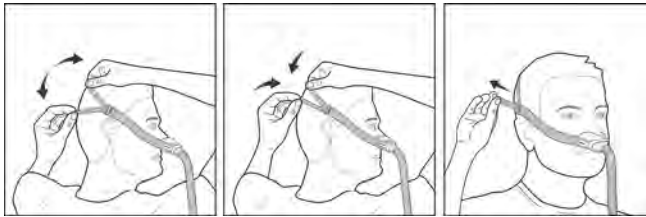
QuietAir hólfíð er ætlað til endurtekinnar notkunar fyrir einn sjúkling heima fyrir og innan heilbrigðisstofnunar eða á sjúkrahúsi.

Stilla grímuna fyrir andlitið



1. Haltu púðanum frá nefinu og gakktu úr skugga um að stærðarvísar púðans, vinstri (L) og hægri (R) snúi að þér. Leggðu púðann undir nefið.
2. Togaðu ólar höfuðfestinganna yfir höfuðið með því að halda við neðri ólina og teygja hana aftur fyrir hnakka. Efri ólin ætti að liggja án óþæginda við kollinn á höfðinu.
3. Togaðu grímuna stuttlega frá nefinu og leggðu hana aftur að til að tryggja að púðinn liggi vel að án óþæginda.

Stilla grímuna



- Til að gríman passi þægilega fyrir höfuðið, skaltu stilla af tvískiptu ólarnar með því að draga þær í sundur til að slaka á þeim eða draga þær saman til að herða.
- Til að gera við leka í grímunni, skaltu stilla höfuðfestingarnar með því að toga höfuðfestingarnar í gegnum sylgjuna. Stilltu bara einu sinni til að tryggja þægilega þéttingu og ekki herða of fast. Þú gætir þurft að stilla höfuðfestingarnar þar sem það tognar á þeim með tímanum.

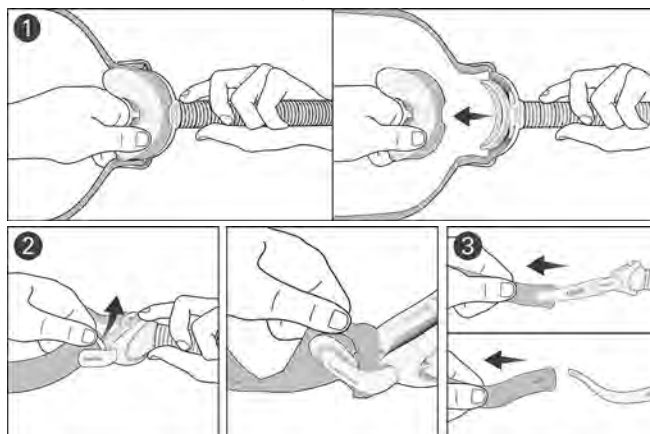
Gríman er nú föst og tilbúin til notkunar. Þegar þú liggur og búnaðurinn er í gangi, gæti verið að þú finnur fyrir léttum loftstraumi nærri loftgatinu í kringum slöngutengið. Til að kanna loftgatið, leggðu fingur að tengisvæðinu og sjáðu hvort þú finnur fyrir loftflæði. Gættu þess að loftgatssvæðið stíflist ekki.

Gríman fjarlægð



Til að fjarlægja grímukerfið, togaðu grímuna og höfuðfestingarnar með tvískiptu ólinni upp og yfir höfuðið.

Gríman tekin í sundur fyrir hreinsun



1. Kliptu þéttingsfast öðru megin við púðann og togaðu frá hólfinu.
2. Afkræktu höfuðfestingarnar úr jafnvægisstillinum með því að toga í endahlífina sem afhjúpar hnappagatið.
3. Renndu höfuðfestingunum af enda jafnvægisstillisins.

Gríman hreinsuð

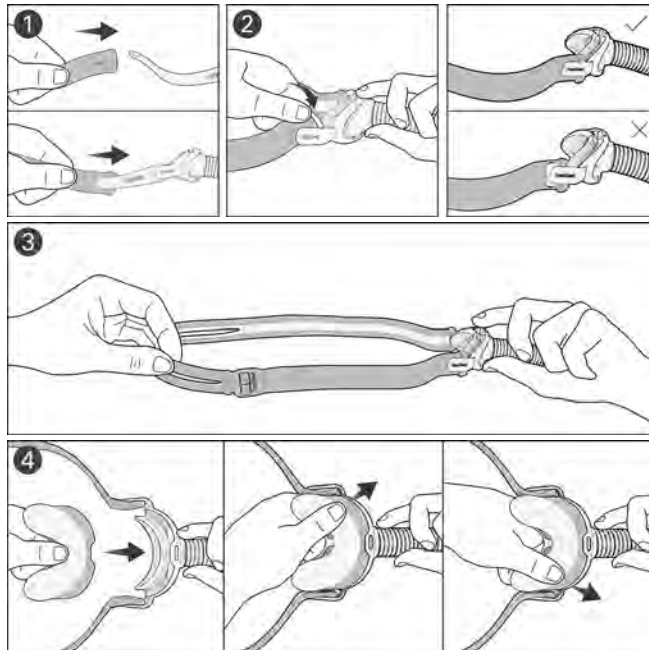
Eftir hverja notkun: púði

Víkulega: höfuðfestingar og hólf

1. Leggðu einingarnar í bleyti í volgu vatni með léttum þvottavökva.
2. Handþvoðu einingarnar með mjúkum bursta. Gættu sérstaklega að loftgatinu.
3. Skolaðu allar einingar vandlega undir rennandi vatni.
4. Hristu hólfíð til að losa burt umframvatn úr loftgatinu. Leyfðu einingunum að loftþorna en ekki í beinu sólarljósi.

Ef grímueiningarnar eru ekki sjáanlega hreinar, skaltu endurtaka þrepin. Gakktu úr skugga um að loftgatið sé hreint og án aðskotahluta.

Gríman sett aftur saman



1. Láttu gráu hlið höfuðfestinganna snúa út og leggðu hvorn enda af höfuðfestingaólunum yfir jafnvægisstillana í gegnum hnappagötin.
2. Festu höfuðfestingarnar með því að toga hnappagötin yfir endana á jafnvægisstillunum.
3. Með því að halda utan um grímuhólfið, togaðu laust í höfuðfestingarnar til að tryggja að þær séu vel festar. Gakktu úr skugga um að höfuðfestingaólin sé ekki snúin.
4. Stiltu skoruna í púðanum við flipann á grímuhólfinu. Ýttu annarri hlið púðans varlega inn í hólfið og endurtaktu fyrir hina hliðina. Ýttu öllum brúnum púðans inn í hólfið til að tryggja að brúnirnar séu alveg flatar.

VIÐVÖRUN

- Fjarlægðu allar umbúðir áður en þú notar grímuna
- Nauðsynlegt er að halda loftgötum grímunnar hreinum til að verjast enduröndun og með því tryggja öryggi og gæði meðferðarinnar. Kannaðu reglulega loftopin til að tryggja að þau séu hrein, óskemmd og óstífluð.
- Aðeins skal nota samhæfð CPAP eða tvístiga meðferðartæki. Tækniforskrift grímunnar fæst hjá heilbrigðisstarfsfólki til að ákvarða samhæfð tæki. Sé gríman notuð með ósamhæfðum lækningatækjum getur það dregið úr öryggi eða breytt notagildi grímunnar.
- Gríman hentar ekki sjúklingum sem eru í öndunarvélum.
- Hreinsaðu grímuna reglulega og allar einingar hennar til að viðhalda gæðum grímunnar og fyrirbyggja uppsöfnun gerla sem geta haft neikvæð áhrif á heilsuna.
- Gríman skal notuð undir eftirliti sérfræðinga fyrir sjúklinga sem ekki geta fjarlægt hana óstuddir. Það má vera að gríman henti ekki fyrir einstaklinga sem verða oft fyrir ásvelgingu.
- Grímuna skal ekki nota nema kveikt sé á búnaði. Þegar búíð er að máta grímuna, skaltu tryggja að búnaður sé að blása út lofti til að draga úr hættu á enduröndun þess lofts sem blásið var frá sér.
- Hættu notkun grímunnar eða skiptu um grímu ef sjúklingur finnur fyrir EINHVERJUM aukaverkunum við notkun grímunnar. Hafðu samband við lækni eða svefnmeðferðaraðila.
- Fylgdu öllum varúðarráðstöfunum þegar viðbótarsúrefni er notað.
- Það verður að slökkva á súrefnisflæðinu þegar CPAP eða tvístiga búnaður er ekki í notkun svo að ónotað súrefni safnist ekki fyrir innan í hólfinu í búnaði og valdi eldhættu.
- Súrefni er eldnærandi. Súrefnið má ekki nota á meðan reykt er eða nærri opnum eldi. Aðeins skal nota súrefni í vel loftræstum herbergjum.
- Við fast flæði af viðbótarsúrefni, er þéttni þess súrefnis sem andað er að sér breytileg og háð þrýstingsstillingum, öndunarmunstri sjúklings, grímunni, hvar henni er beitt og lekatiðni. Þessi viðvörðun á við flestar gerðir CPAP eða tvístigabúnaðar.
- Sjá leiðarvísi fyrir CPAP eða tvístigabúnað fyrir nánari upplýsingar um stillingar og notkun.
- Alltaf skal fylgja hreinsunarleiðbeiningum og aðeins nota mildan þvottavökva. Sumar hreinsivörur geta skaddað grímuna, einingar hennar og virkni þeirra eða skilið eftir efnaleifar sem eru hættulegar við innöndun. Ekki nota uppþvottavél eða þvottavél til að hreinsa grímuna
- Notkun grímu getur valdið eymslum í tönnum, gómi eða kjálka eða haft neikvæð áhrif á fyrirliggjandi tannvandamál. Ef einkenni koma upp, skaltu hafa samband við lækni eða tannlækni.
- Eins og með allar grímur getur einhver enduröndun gerst við lágan þrýsting.

⚠ VIÐVÖRUN

- Grímuni er ekki ætlað til notkunar samtímis með lyfjum gegnum úðara sem eru í loftvegi grímunnar / slöngunnar.

⚠ VARÚÐ

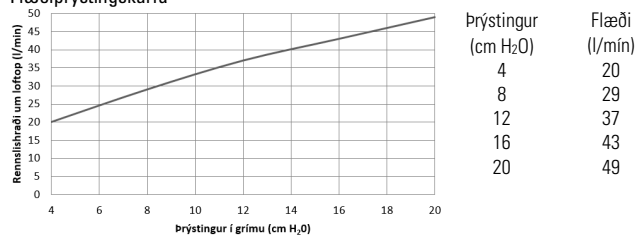
- Sjónræn viðmið þegar vara er rannsökuð: Ef það er eitthvað sýnilegt slit á grímueiningum (sprungur, rifur, rispur, o.s.frv.) skal viðkomandi einingu fargað og skipt út.
- Þegar verið er að máta grímuna, ekki herða höfuðfestingarnar of mikið þar sem þetta getur leitt til roða á húð eða sárinda í kringum grímupúða.
- Ekki tengja sveigjanlegar vörur úr pólývínýlkloríði (svo sem slöngur úr pólývínýlkloríði) beint við neinn hluta grímunnar. Sveigjanlegt pólývínýlkloríð (PVC) inniheldur efni sem geta valdið skemmdum á efni grímunnar og valdið því að einingar brotna eða mynda sprungur.
- Ekki strauja höfuðfestingarnar þar sem efnið er mjög viðkvæmt fyrir hita og mun skemmast.

Tækniforskrift

Valkostir við grímustillingu: Fyrir AirSense: Veldu „púðar“.

Samhæfð tæki: Fyrir ítarlegan lista yfir samhæfð tæki fyrir þessa grímu, sjá „Mask/Device Compatibility List“ á ResMed.com/downloads/masks.

Flæðiþrýstingskúrfa



Meðferðarþrýstingur: 4 til 20 cm H₂O

Viðnám: Mældur þrýstingur lækkar (nafngildi)

við 50 L/mín: 0,4 cm H₂O

við 100 L/mín: 1,7 cm H₂O

Hljóð: Uppgefin tvítalna hljóðgildi í samræmi við ISO4871:1996 og ISO3744:2010. A-vegið hljóðafsstig og A-vegið þrýstingsstig við 1 m fjarlægð með óvissu upp á 3 dBA eru sýnd. Afstíg (með QuietAir Frame): 25 dBA

Prýstistig (með QuietAir hólf): 18 dBA

Aflstig (með staðlað hólf): 28 dBA

Prýstistig (með staðlað hólf): 21 dBA

Umhverfisaðstæður

Ganghiti: 5 °C til 40 °C

Gangrakastig: 15% til 95% RH án rakamyndunar

Hitastig við flutning og geymslu: -20 °C til +60 °C

Rakastig við flutning og geymslu: allt að 95% RH án rakamyndunar

Endingartími: Endingartími grímukerfisins er háð því hversu mikið hún er notuð, viðhaldi og umhverfisaðstæðum þar sem gríman er notuð eða geymd. Gríma þessi og einingar hennar eru einingaskiptar í eðli sínu og mælt er með að notandinn viðhaldi og rannsaki þau reglulega og endurnýi grímukerfið eða einingar hennar ef það er talið nauðsynlegt eða í samræmi við „Sjónræn viðmið þegar vara er rannsökuð“ í „Varúð“ hluta þessa leiðarvísis.

Ath.: Framleiðandi áskilur sér réttinn til að breyta þessari forskrift fyrirvaralaust.

Geymsla

Tryggðu að gríman sé fyllilega hrein og þurr áður en hún er geymd í einhvern tíma. Geymdu grímuna á þurrum stað og fjærri sólarljósi.

Förgun

Þessi gríma inniheldur ekki nein hættuleg efni og má farga með venjulegu heimilissorpi.

Endurvinnsla á grímu á milli sjúklinga

Þú skalt endurvinna þessa gríma þegar hún er notuð á milli sjúklinga.

Endurvinnsluleiðbeiningar er að finna á [ResMed.com/downloads/masks](https://www.resmed.com/downloads/masks).

Tákn

Eftirfarandi tákn geta birst á vörinni eða umbúðum:



Nefpúðagríma



Stilling búnaðar - púðar



QuietAir loftop



Stærð - lítil



Stærðs - miðlung



Stærð - lítil breið



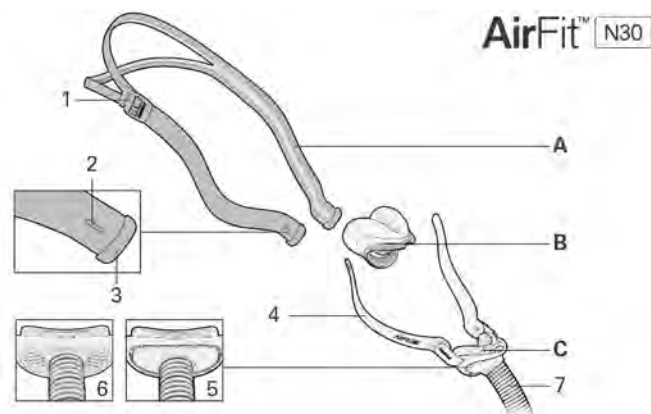
Varúð, sjá meðfylgjandi skjöl.

Sjá lista yfir tákn á [ResMed.com/symbols](https://www.resmed.com/symbols).

Ábyrgð notanda

ResMed staðfestir öll réttindi neytenda samkvæmt Evróputilskipun 1999/44/EC og viðkomandi landslögum innan ESB fyrir vörur seldar innan Evrópusambandsins.

LATVISKI



- | | | | |
|---|---------------------------------------|---|----------------------|
| A | Galvas stiprinājums ar sadalītu saiti | 3 | Gala uzdeva |
| B | Polsteris | 4 | Stabilizētājs |
| C | QuietAir/standarta rāmis | 5 | QuietAir ventilācija |
| 1 | Sprādze | 6 | Ventilācija |
| 2 | Pogcaurums | 7 | Maskas caurule |

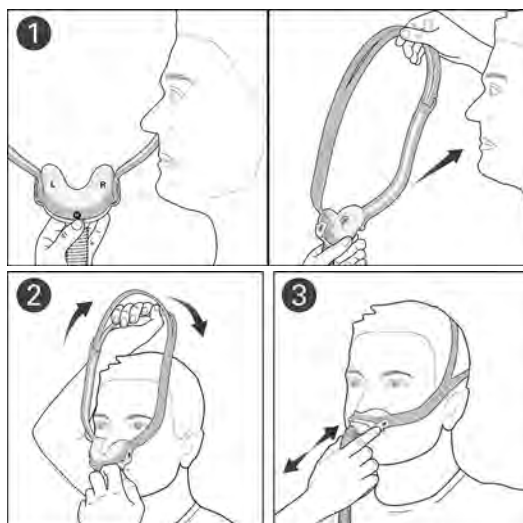
Paredzētais lietojums

Deguna masku ar balstu AirFit N30 ir paredzēts lietot pacientiem, kas sver vairāk par 30 kg un kam ir nozīmēta neinvazīva pozitīva elpceļu spiediena (positive airway pressure — PAP) terapija, piemēram, CPAP vai divlīmeņu terapija. Masku ir paredzēta atkārtotai izmantošanai vienam pacientam mājās apstākļos un atkārtotai izmantošanai vairākiem pacientiem slimnīcas/ārstniecības iestādes apstākļos.

QuietAir rāmis

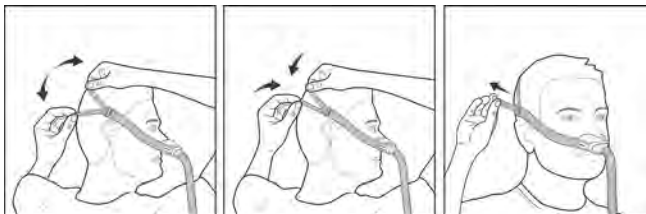
QuietAir rāmis ir paredzēts atkārtotai izmantošanai vienam pacientam mājās un slimnīcas/ārstniecības iestādes apstākļos.

Maskas uzlikšana



1. Turot polsteri nost no deguna, pārļiecinieties, vai tā izmērs, kreisais (L) un labais (R) marķējums ir vērsti pret jums. Novietojiet polsteri zem deguna.
2. Pārļieciniet galvas stiprinājuma saites pār galvu, turot apakšējo saiti un pārstiepjot to pār pakausi. Augšējai saitei ir ērti jābalstās galvas augšdaļā.
3. Uz īsi brīdi pavelciet masku nost no deguna un uzlieciet atpakaļ, lai pārļiecinātos, ka polsteris ērti pieguļ.

Maskas pielāgošana



- Lai maska ērti piegulētu, pielāgojiet sadalītās saites, izvēršot tās, lai padarītu vaļīgākas, vai satuviniet, lai pievilktu ciešāk.
- Lai novērstu maskas noplūdes, regulējiet galvas stiprinājumu, pavelkot to caur sprādzi. Regulējiet tikai tik daudz, lai ērti noblīvētu; nepievelciet par ciešu. Regulēšana var būt nepieciešama, jo laika gaitā galvas stiprinājums izstiepjas.

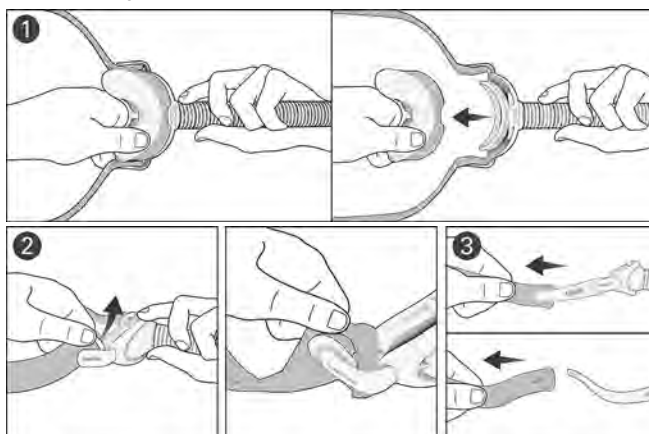
Maska tagad ir uzvilta un sagatavota lietošanai. Kad esat guļus stāvoklī un ierīce darbojas, pie ventilācijas atverēm ap cauruli ir jābūt jūtamai vieglai gaisa plūsmai. Lai pārbaudītu ventilāciju, novietojiet pirkstu pie savienojuma vietas un pārlicinieties, ka plūst gaiss. Nepieļaujiet, ka ventilācijas zona tiek nobloķēta.

Maskas noņemšana



Lai noņemtu maskas sistēmu, velciet masku un galvas stiprinājumu aiz sadalītās saites uz augšu un pār galvu.

Maskas izjaukšana tīrīšanai



1. Stingri saspiediet vienu polstera malu un velciet nost no rāmja.
2. Atākējiet galvas stiprinājumu no stabilizētāja, pavelkot aiz gala uznavas, lai atpogātu pogcaurumu.
3. Novelciet galvas stiprinājumu no stabilizētāja gala.

Maskas tīrīšana

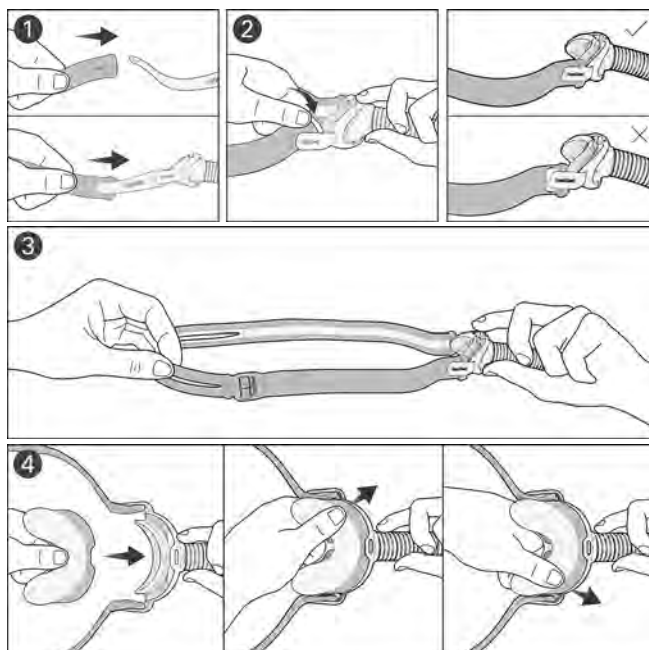
Pēc katras lietošanas: polsteris

Reizi nedēļā: galvas stiprinājums un rāmis

1. Iemērciet komponentus siltā ūdenī, kam pievienots saudzīgs šķidrās mazgāšanas līdzeklis.
2. Mazgājiet komponentus ar rokām ar mikstu suku. Īpašu uzmanību pievēršiet ventilācijas atverēm.
3. Kārtīgi noskalojiet komponentus tekošā ūdenī.
4. Pakratiet rāmi, lai atbrīvotos no liekā ūdens ventilācijas atverēs.

Atstājiet komponentus nožūt gaisā, sargājot no tiešas saules gaismas. Ja maskas komponenti neizskatās tīri, atkārtojiet tīrīšanas darbības. Pārliecinieties, vai ventilācijas atvere ir tīra un brīva.

Maskas samontēšana



1. Ar galvas stiprinājuma pelēko pusi uz augšu ievietojiet galvas stiprinājuma saišu galus pār stabilizētājiem caur pogcaurumiem.
2. Nostipriniet galvas stiprinājumu, pārvelkot pogcaurumus pār stabilizētāju galiem.
3. Turot maskas rāmi, nedaudz pastiepiet galvas stiprinājumu, lai pārliicinātos, vai tas ir droši piestiprināts. Pārliecinieties, vai galvas stiprinājuma saites nav sagriezušās.
4. Salāgojiet polstera robiņu ar izcilni maskas rāmī. Stingri uzspiediet polstera vienu malu uz rāmja, tad atkārtojiet to pašu otrā malā. Uzspiediet visas polstera malas uz rāmja, lai nodrošinātu to, ka visas malas ir pilnīgi līdzenas.

BRĪDINĀJUMS

- Pirms maskas izmantošanas noņemiet visus iepakojuma materiālus
- Lai izvairītos no terapijas drošības un kvalitātes ietekmēšanas, maskas ventilācijas atverēm ir jābūt brīvām, lai aizsargātu no izelpotā gaisa atkārtotas ieelpošanas. Regulāri pārbaudiet ventilācijas atveres, lai nodrošinātu, ka tās ir tīras, nav bojātas un nobloķētas
- Izmantojiet tikai saderīgas CPAP vai divlīmeņu terapijas ierīces. Maskas tehniskās specifikācijas ir sniegtas veselības aprūpes speciālistiem, lai tie varētu noteikt saderīgās ierīces. Izmantošana kopā ar nesaderīgām medicīniskām ierīcēm var samazināt drošību vai manīt maskas darbību.
- Šī maska nav piemērota pacientiem, kam nepieciešama dzīvības uzturēšanas maksimāli elpināšana.
- Lai saglabātu maskas kvalitāti un novērstu iespēju, ka savairojas baktērijas, kas var nelabvēlīgi ietekmēt veselību, regulāri tīriet masku un tās komponentus.
- Pacientiem, kas paši nespēj noņemt masku, tā jāizmanto kvalificēta personāla uzraudzībā. Maskas var nebūt piemērota pacientiem, kam ir nosliece uz aspirāciju.
- Nedrīkst izmantot masku, kamēr ierīce nav ieslēgta. Lai samazinātu risku ieelpot izelpoto gaisu, kad maska ir uzlikta, pārliecinieties, vai ierīce puš gaisu.
- Pārtrauciet lietot vai nomainiet šo masku, ja pacientam ir JEBKĀDA nelabvēlīga reakcija uz šīs maskas lietošanu. Konsultējieties ar ārstu vai miega traucējumu speciālistu.
- Ja izmantojat papildu skābekli, ievērojiet visus piesardzības pasākumus.
- Kad CPAP vai divu līmeņu ierīce nedarbojas, skābekļa plūsma ir jāizslēdz, lai ierīces korpusā neuzkrātos neizmantots skābeklis, kas rada ugunsgrēka risku.
- Skābeklis veicina degšanu. Skābekli nedrīkst izmantot smēķēšanas laikā vai atklātās liesmas tuvumā. Izmantojiet skābekli tikai labi vēdinātās telpās.
- Fiksētā papildu skābekļa plūsmas ātrumā ieelpotā skābekļa koncentrācija mainās atkarībā no spiediena iestatījumiem, pacienta elpošanas ritma, maskas, pielikšanas punkta un noplūdes ātruma. Šis brīdinājums attiecas uz gandrīz visiem CPAP vai divu līmeņu ierīču tipiem.
- Detalizētu informāciju par iestatījumiem un darbību skatiet CPAP vai divu līmeņu ierīces rokasgrāmatā.
- Vienmēr ievērojiet tīrīšanas norādījumus un izmantojiet tikai saudzīgu šķidro mazgāšanas līdzekli. Daži tīrīšanas līdzekļi var bojāt masku, tās daļas un ietekmēt darbību vai atstāt kaitīgus izgarojumus. Maskas tīrīšanai neizmantojiet trauku vai veļas mazgājamo mašīnu
- Maskas lietošanas dēļ var iesāpēties zobs, smaganas vai žoklis vai saasināties kāda zoba stāvoklis. Ja parādās simptomi, konsultējieties ar ārstu vai zobārstu.
- Tāpat kā visām maskām, zema CPAP spiediena gadījumā var notikt neliela atkārtota izelpotā gaisa ieelpošana.

⚠ BRĪDINĀJUMS

- Maska nav paredzēta izmantošanai vienlaikus ar izsmidzināmām zālēm, kas atrodas gaisa cauruļvadā vai maskā/caurulītē.

⚠ UZMANĪBU!

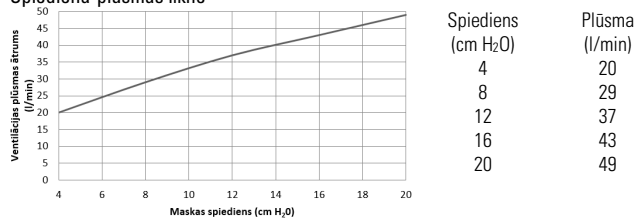
- Vizuālie kritēriji izstrādājuma pārbaudei: ja ir pamanāmas kādas maskas komponentu nolietošanās pazīmes (plaisas, plīsumi u.c.), šis komponents ir jāizmet un jānomaina.
- Uzliekot masku, nepievelciet galvas stiprinājumu par ciešu, jo tas var izraisīt ādas apsārtumu un sāpēs ap maskas polsteri.
- Elastīgus PVC izstrādājumus (piem., PVC caurulītes) nevienai maskas daļai nepievienojiet tieši. Elastīgais PVC satur vielas, kas var būt kaitīgas maskas materiāliem un izraisīt daļu plaisāšanu vai lūšanu.
- Negludiniet galvas stiprinājuma saites ar gludekli, jo to materiāls ir karstumjutīgs un tiks sabojāts.

Tehniskās specifikācijas

Maskas iestatījumu opcijas: ierīcei AirSense: atlasiet "Pillows".

Saderīgās ierīces: pilnu ar šo masku saderīgu ierīču sarakstu skatiet sadaļā Maskas/ierīču saderības saraksts tīmekļa vietnē [ResMed.com/downloads/masks](https://www.resmed.com/downloads/masks).

Spiediena-plūsmas līkne



Terapijas spiediens: no 4 līdz 20 cm H₂O

Pretestība: izmērītais spiediena kritums (nomināls)

ja ir 50 l/min: 0,4 cm H₂O

ja ir 100 l/min: 1,7 cm H₂O

Skana: uzrādītās divskaitļu spiediena trokšņa emisijas vērtības atbilstoši ISO4871:1996 un ISO3744:2010. Ir parādīts maskas A svērtais skaņas jaudas līmenis un A svērtais spiediena līmenis 1 m attālumā ar neprecizitāti līdz 3 dBA.

Jaudas līmenis (ar QuietAir rāmi): 25 dBA

Spiediena līmenis (ar QuietAir rāmi): 18 dBA

Jaudas līmenis (ar standarta rāmi): 28 dBA

Spiediena līmenis (ar standarta rāmi): 21 dBA

Vides apstākļi

Ekspluatācijas temperatūra: no 5 °C līdz 40 °C

Darba gaisa mitrums: no 15% līdz 95% relatīvais gaisa mitrums, bez kondensācijas

Uzglabāšanas un transportēšanas temperatūra: no -20 °C līdz +60 °C

Uzglabāšanas un transportēšanas gaisa mitrums: līdz 95% relatīvais gaisa mitrums, bez kondensācijas

Kalpošanas laiks: maskas sistēmas kalpošanas laiks ir atkarīgs no izmantošanas intensitātes, apkopju veikšanas un maskas izmantošanas vai glabāšanas vides apstākļiem.

Šī maskas sistēma pēc būtības ir modulāra, tāpēc lietotājam ieteicams veikt regulāras apkopes un pārbaudes un nomainīt maskas sistēmu vai tās komponentus, ja tas tiek atzīts par nepieciešamu vai saskaņā ar šīs rokasgrāmatas nodaļas "Uzmanību!" sadaļu "Vizuālie kritēriji izstrādājuma pārbaudei".

Piezīme. Ražotājs patur tiesības mainīt šīs specifikācijas bez iepriekšēja brīdinājuma.

Glabāšana

Pirms maskas novietošanas glabāšanā uz jebkādu laiku pārļiecinieties, vai tā ir pilnībā tīra un sausa. Glabājiet masku sausā vietā, sargājot no tiešas saules gaismas.

Likvidēšana

Šī maska nesatur nekādas bīstamas vielas, un to var izmest sadzīves atkritumos.

Maskas atkārtota apstrāde pacientu maiņas gadījumā

Ja izmantojat masku citam pacientam, veiciet atkārtotu maskas apstrādi. Norādījumi par pārstrādi ir pieejami vietnē [ResMed.com/downloads/masks](https://www.resmed.com/downloads/masks).

Simboli

Uz izstrādājuma iepakojuma var būt redzami tālāk norādītie simboli.

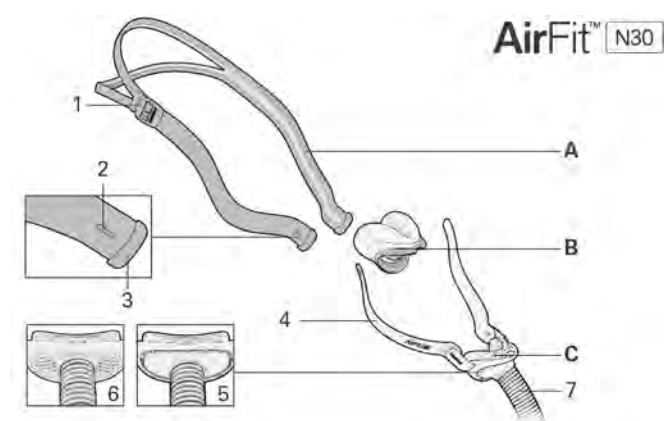
	Deguna maska ar balstu		Ierīces iestatīšana — polsteri
	QuietAir ventilācija		Izmērs — mazs
	Izmērs — vidējs		Izmērs — mazs, plats
	Uzmanību! Izlasiet pavaddokumentus.		

Simbolus skatiet glosārijā, kas pieejams vietnē [ResMed.com/symbols](https://www.resmed.com/symbols).

Lietotāja garantija

ResMed apliecina, ka izstrādājumiem, kas ir pārdoti Eiropas Savienībā, tiek garantētas visas lietotāja tiesības, ko paredz ES Direktīva 1999/44/EK un atbilstošie valsts likumi.

LIETUVIŲ K.



A	Perskirtas galvos dirželis	3	Antgalis
B	Pagalvėlė	4	Stabilizatorius
C	„QuietAir“ / standartinis rėmelis	5	„QuietAir“ anga
1	Sagtis	6	Anga
2	Dirželio kilpa	7	Kaukės vamzdelis

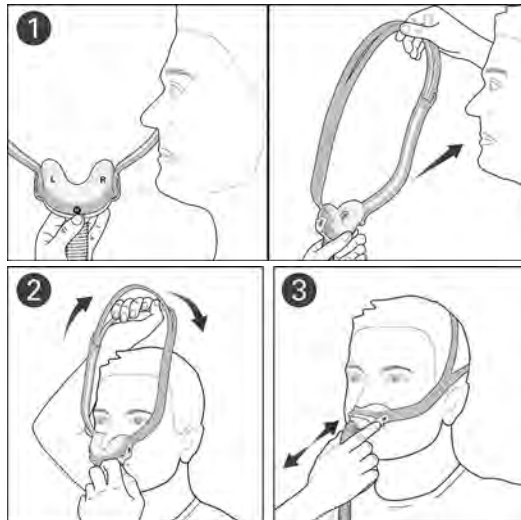
Paskirtis

„AirFit N30“ nosies kaukė su atrama skirta naudoti daugiau nei 30 kg sveriantiems pacientams, kuriems skirta neinvazinė teigiamo oro slėgio (PAP) terapija, pvz., CPAP arba dviejų lygių terapija. Kaukė skirta daugkartiniam naudojimui vienam pacientui namuose arba daugkartiniam naudojimui keliems pacientams ligoninėje / gydymo įstaigoje.

„QuietAir“ rėmelis

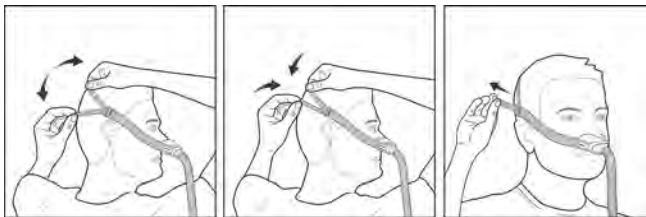
„QuietAir“ rėmelis skirtas daugkartiniam naudojimui vienam pacientui namuose ir ligoninėje / gydymo įstaigoje.

Kaukės užsidėjimas



1. Laikydami atitraukę pagalvėlę nuo nosies, įsitikinkite, kad pagalvėlės dydžio, kairiosios (L) ir dešinėsios (R) pusės indikatoriai nukreipti į jus. Padėkite pagalvėlę po nosimi.
2. Uždėkite galvos dirželį ant galvos, laikydami už apatinės juostelės ir tempdami ją ant pakaušio. Viršutinis dirželis turi patogiai priglusti prie viršugalvio.
3. Trumpam atitraukite kaukę nuo nosies ir vėl uždėkite, kad pagalvėlė patogiai priglustų.

Kaukės reguliavimas



- Kad patogiai priglustų, reguliuokite perskirtus dirželius, atskirdami juos vieną nuo kito, kad atlaisvintumėte, arba suglausdami, kad suveržtumėte.
- Norėdami sandariai uždėti kaukę, sureguliuokite galvos dirželį traukdami jį per sagtį. Sureguliuokite taip, kad patogiai priglustų, ir nepriveržkite per daug. Laikui bėgant galvos dirželis išsitempia, todėl gali tekti vėl reguliuoti.

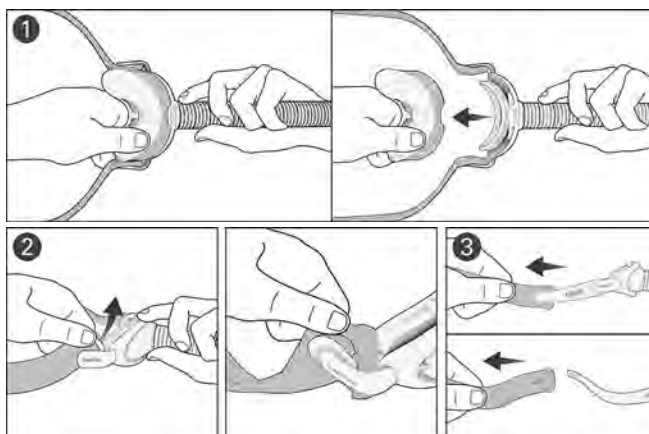
Dabar kaukė uždėta ir paruošta naudoti. Gulint ir veikiant įrenginiui, prie ventiliavimo srities apie vamzdelio jungtį turi jaustis švelnus vėjelis. Norėdami patikrinti ventiliacijos angą, padėkite pirštą prie jungties srities, kad pajustumėte oro srautą. Neuždenkite ventiliavimo srities.

Kaukės nuėmimas



Norėdami nuimti kaukės sistemą, patraukite kaukę ir galvos dirželį už perskirtu dirželio aukštyn ir per viršugalvį.

Kaukės išardymas valant



1. Tvirtai suimkite už vieno pagalvėlės šono ir patraukite jį nuo rėmelio.
2. Traukdami už antgalio, atkabinkite galvos dirželį nuo stabilizatoriaus, kad atidengtumėte dirželio kilpą.
3. Numaukite galvos dirželį nuo stabilizatoriaus galo.

Kaukės valymas

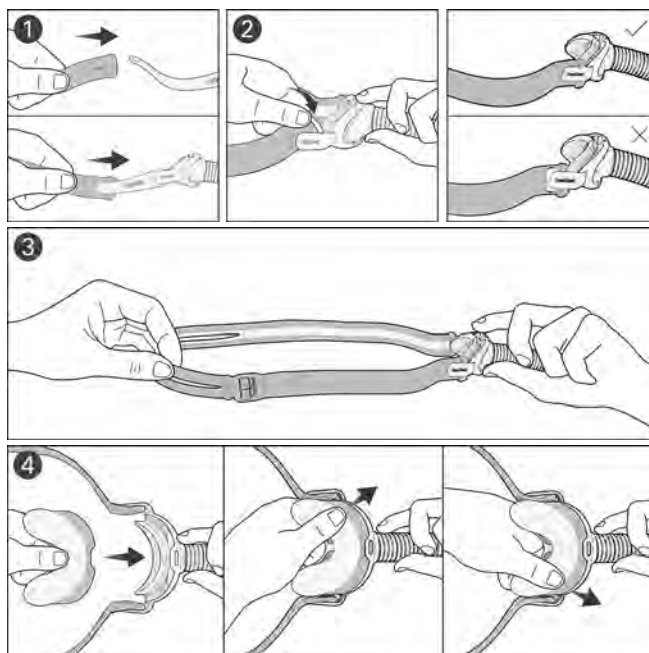
Po kiekvieno naudojimo: pagalvėlė

Kas savaitę: galvos dirželis ir rėmelis

1. Pamerkite dalis į šiltą vandenį su švelniu skystu plovikliu.
2. Plaukite dalis rankomis, naudodami šepetėlį minkštais šereliais. Ypatingą dėmesį skirkite ventilavimo angoms.
3. Kruopščiai nuskalaukite dalis po tekančiu vandeniu.
4. Pakratykite rėmelį, kad ventilavimo angose neliktų vandens. Leiskite dalims nudžiūti vietoje, kurios nepasiekia tiesioginiai saulės spinduliai.

Jeigu kaukės dalys atrodo nešvarios, pakartokite valymo veiksmus. Įsitikinkite, kad ventilavimo anga yra švari ir tuščia.

Kaukės surinkimas



1. Nukreipę galvos dirželius pilkaja pusę į išorę, įkiškite abu galvos dirželio galus per stabilizatorius iki dirželio kilpų.
2. Pritvirtinkite galvos dirželį užtraukdami dirželio kilpas ant stabilizatorių galių.
3. Laikydami kaukės rėmelį, įsitinkite, kad galvos dirželis saugiai pritvirtintas, švelniai jį patempdami. Patikrinkite, ar galvos dirželis nepersisukęs.
4. Sulygiuokite pagalvėlės išpjovą su spaustuku ant kaukės rėmelio. Tvirtai prispauskite vieną pagalvėlės pusę prie rėmelio, tada pakartokite veiksmus su kita puse. Prispauskite visas pagalvėles briaunas prie rėmelio ir įsitinkite, kad briaunos visiškai lygios.

ĮSPĖJIMAS

- Prieš naudodami kaukę, nuimkite visas pakuotės medžiagas.
- Siekiant nepakenkti gydymo saugai ir kokybei, kaukės ventiliavimo angos turi būti tuščios, kad neįvyktų pakartotinis įkvėpimas. Reguliariai tikrindami ventiliavimo angas įsitikinkite, kad jos švarios, nepažeistos ir neužblokuotos.
- Naudokite tik suderinamus CPAP arba dviejų lygių terapinius prietaisus. Kaukės techninės specifikacijos skirtos sveikatos priežiūros profesionalams, kad nustatytų suderinamus prietaisus. Naudojant kartu su nesuderinamais medicininiais prietaisais, gali sumažėti sauga arba pakisti kaukės efektyvumas.
- Kaukė netinka pacientams, kuriems reikalingas gyvybę palaikantis ventiliavimas.
- Reguliariai valykite kaukę ir jos dalis, kad palaikytumėte švarą ir išvengtumėte bakterijų, kurios gali turėti neigiamos įtakos sveikatai, susidarymo.
- Pacientų, kurie negali nusiimti kaukės patys, negalima palikti be priežiūros. Šios kaukės negalima naudoti į aspiraciją linkusiems pacientams.
- Kaukės naudoti negalima, jei neįjungtas aparatas. Siekiant sumažinti iškvėpto oro pakartotinį įkvėpimą, uždėję kaukę įsitikinkite, kad aparatas pučia orą.
- Nebenaudokite kaukės arba pakeiskite ją, jeigu pacientui pasireiškia BET KOKIA nepageidaujama reakcija. Pasitarkite su gydytoju arba miego terapeutu.
- Laikykitės visų atsargumo priemonių, kai naudojate papildomą deguonį.
- Kad nesikaupytų nepanaudotas deguonis ir nekiltų gaisro pavojus, deguonies srautą reikia išjungti, jei nuolatinio teigiamo oro slėgio aparatas (CPAP) arba dviejų lygių teigiamo slėgio kvėpavimo takuose palaikymo aparatas neveikia.
- Deguonis gali sukelti degimo procesus. Deguonies negalima naudoti rūkant ar prie atviros liepsnos šaltinių. Deguonį naudokite tik gerai vėdinamose patalpose.
- Kai tiekiamas fiksuotas papildomo deguonies srautas, įkvėpto deguonies koncentracija skiriasi pagal slėgio nustatymus, paciento kvėpavimo įpročius, kaukę, naudojimo būdą ir deguonies nuostolius. Šis įspėjimas taikomas daugeliui nuolatinio teigiamo oro slėgio aparatų (CPAP) arba dviejų lygių teigiamo slėgio kvėpavimo takuose palaikymo aparatų.
- Papildomos informacijos apie nustatymus ir naudojimą ieškokite savo nuolatinio teigiamo oro slėgio aparato (CPAP) arba dviejų lygių teigiamo slėgio kvėpavimo takuose palaikymo aparato naudojimo vadove.
- Visuomet laikykitės valymo instrukcijų ir naudokite tik švelnų skystą ploviklį. Tam tikros valymo priemonės gali pažeisti kaukę ar jos dalis bei jų funkciją arba palikti pavojingų liekamųjų garų. Nenaudokite indų ploviklio ir neskalbkite skalbyklėje.
- Dėvint kaukę gali atsirasti dantų, dantenų arba žandikaulio skausmas ar pasunkėti esama odontologinė liga. Jeigu atsiranda simptomų, kreipkitės į savo gydytoją arba odontologą.
- Esant žemam slėgiui gali pasitaikyti visoms kaukėms būdingas pakartotinis įkvėpimas.

⚠ ĮSPĖJIMAS

- Kaukė neskirta naudoti kartu su purškiamaisiais medikamentais kaukės / vamzdelio oro srauto sistemoje.

⚠ DĖMESIO

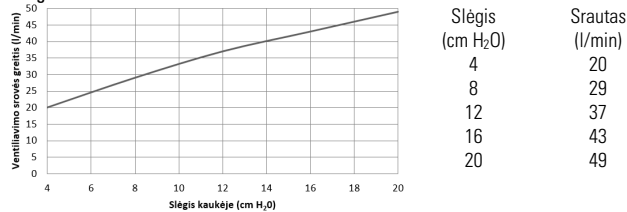
- Gaminio patikros matomi kriterijai: jei ant kaukės dalių yra matomų pažeidimų (įtrūkimų, nusidėvėjimo požymių ir pan.), dalį reikia išmesti ir pakeisti nauja.
- Uždėdami kaukę, nepriveržkite per daug galvos dirželio, nes gali parausti oda ar atsirasti skaudulių kaukės pagalvėlės srityje.
- Prie kaukės ar jos dalių nereikėtų tiesiogiai jungti lanksčių PVC gaminių (pvz., PVC vamzdelių). Lanksčiuose PVC gaminiuose yra elementų, galinčių pažeisti kaukės medžiagas, todėl jos dalys gali įtrūkti ar sulūžti.
- Kaukės negalima lyginti, nes bus pažeista karščiui jautri medžiaga.

Techninės specifikacijos

Kaukės nustatymo parinktis: „AirSense“: pasirinkite „Pillows“ (pagalvėlės).

Suderinami prietaisai: visas su šia kauke suderinamų prietaisų sąrašas Su kauke suderinamų prietaisų sąrašas adresu: [ResMed.com/downloads/masks](https://www.resmed.com/downloads/masks).

Slėgio ir srauto kreivė



Terapinis slėgis: 4–20 cm H₂O

Varža: Išmatuoto slėgio sumažėjimas (vardinis)

esant 50 l/min.: 0,4 cm H₂O

esant 100 l/min.: 1,7 cm H₂O

Garsas: deklaruojamos dvejopo tipo triukšmo ribinės vertės pagal ISO4871:1996 ir ISO3744:2010. Pateikiamas A svertinis garso galios lygis ir A svertinis slėgio lygis išmatuotas 1 m atstumu su 3 dBA paklaida.

Galios lygis (su „QuietAir“ rėmeliu): 25 dBA

Slėgio lygis (su „QuietAir“ rėmeliu): 18 dBA

Galios lygis (su standartiniu rėmeliu): 28 dBA

Slėgio lygis (su standartiniu rėmeliu): 21 dBA

Aplinkos sąlygos

Eksplotavimo temperatūra: nuo 5 °C iki 40 °C.

Eksplotavimo drėgmė: 15–95 % santykinė drėgmė, nesikondensuojanti

Laikymo ir transportavimo temperatūra: nuo –20 °C iki +60 °C.

Laikymo ir transportavimo drėgmė: iki 95 % santykinė drėgmė, nesikondensuojanti

Naudojimo laikas: kaukės sistemos naudojimo laikas priklauso nuo naudojimo intensyvumo, sistemos priežiūros ir kaukės naudojimo bei laikymo aplinkos sąlygų. Ši kaukė ir jos sudėtinės dalys yra modulinė sistema, todėl naudotojas turi reguliariai apžiūrėti ir patikrinti kaukės sistemą bei sudėtines dalis pagal šio vadovo dalies „Gaminio patikros matomi kriterijai“, pateikiamos skyriuje „Dėmesio“, nurodymus bei valyti kaukę pagal kaukės valymo namuose nurodymus, o pastebėjus pažeidimų – pakeisti.

Pastaba: gamintojas pasilieka teisę keisti gaminio specifikacijas be atskiro įspėjimo.

Laikymas

Jei kaukė nebus naudojama ilgą laiką, prieš padėdami ją į laikymo vietą, kruopščiai nuvalykite ir nusausinkite. Kaukę laikykite sausoje vietoje, kur jos neveiktų tiesioginiai saulės spinduliai.

Utilizavimas

Šioje kaukėje nėra pavojingų medžiagų, todėl naudoti nebetinkamą kaukę galima išmesti su buitėmis atliekomis.

Kaukės naudojimas keliems pacientams

Jei kaukę naudoja keli pacientai, prieš kiekvieną naudojimą ją būtina tinkamai paruošti.

Paruošimo instrukcijos pateiktos adresu : [ResMed.com/downloads/masks](https://www.resmed.com/downloads/masks).

Simboliai

Ant gaminio ar pakuotės gali būti nurodyti šie simboliai.



Nosies kaukė su atrama



Prietaiso nustatymas – pagalvėlės



„QuietAir“ anga



Dydis – mažas



Dydis – vidutinis



Dydis – mažas platus



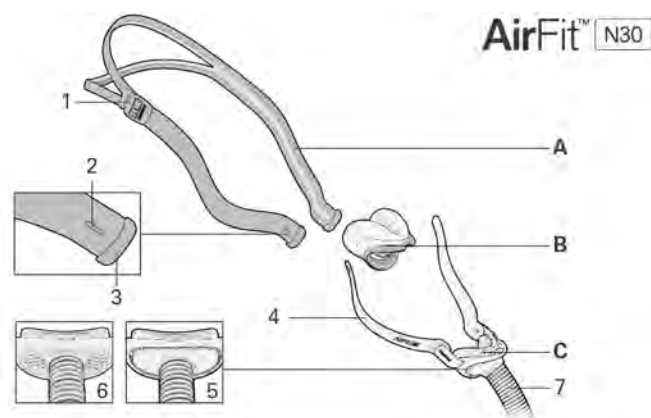
Dėmesio, vadovaukitės pateiktais dokumentais.

Žr. simbolių aiškinamąjį žodyną adresu: [ResMed.com/symbols](https://www.resmed.com/symbols).

Garantija

„ResMed“ patvirtina, kad gaminiui taikomos naudotojo teisės pagal ES direktyvos 1999/44/EB reikalavimus ir atitinkamoje šalyje galiojančius reikalavimus, taikomus ES šalyse parduodamiems gaminiams.

ROMÂNĂ



A	Dispozitiv de fixare cu bandă din două părți	3	Bușon de protecție
B	Pernă	4	Stabilizator
C	Cadru QuietAir/standard	5	Orificiu QuietAir
1	Cataramă	6	Orificiu
2	Butonieră	7	Tub al măștii

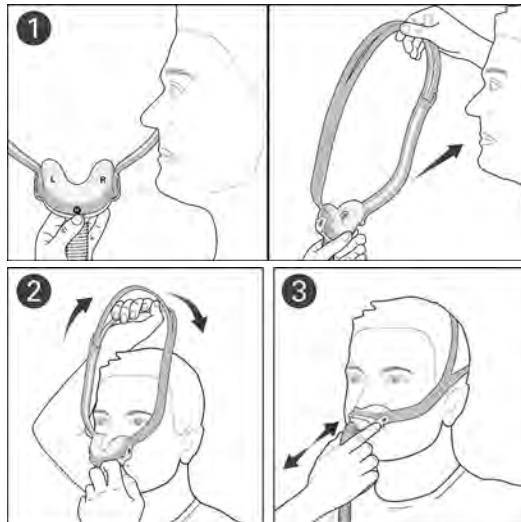
Întrebuițare corespunzătoare

Masca nazală tip leagăn AirFit N30 este destinată utilizării de către pacienți care cântăresc mai mult de 30 kg și cărora li s-a prescris terapia prin ventilație neinvazivă cu presiune pozitivă în căile respiratorii (PAP), precum CPAP sau terapia cu două niveluri. Masca este concepută pentru refolosirea de către un singur pacient, la domiciliu și pentru refolosirea de către mai mulți pacienți, în mediul spitalicesc/instituțional.

Cadru QuietAir

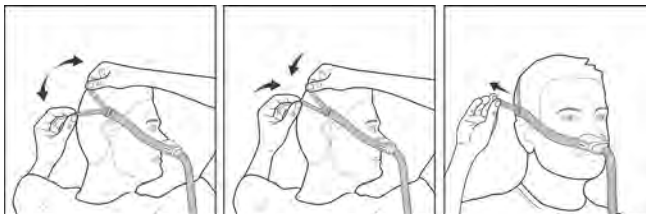
Cadru QuietAir este conceput pentru refolosirea de către un singur pacient, la domiciliu și în mediul spitalicesc/instituțional.

Potrivirea măștii



1. În timp ce țineți perna departe de nas, asigurați-vă că indicatorii de dimensiune ai acesteia, stânga (L) și dreapta (R) sunt îndreptați spre dumneavoastră. Așezați perna sub nas.
2. Trageți benzile dispozitivului de fixare peste cap, ținând de banda de jos și întinzând-o în jurul părții din spate a capului. Banda de sus ar trebui să stea confortabil pe creștetul capului.
3. Trageți ușor masca departe de nas și puneți-o la loc, pentru a vă asigura că perna este fixată confortabil.

Ajustarea măștii



- Pentru a obține o fixare confortabilă, reglați cele două benzi, distanțându-le pentru slăbire sau apropiindu-le pentru strângere.
- Pentru a elimina orice scurgeri din mască, reglați dispozitivul de fixare trăgându-l prin cataramă. Ajustați doar atât cât este suficient pentru o etanșare confortabilă și nu strângeți prea tare. S-ar putea să fie nevoie să ajustați dispozitivul de fixare deoarece acesta se lărgeste în timp.

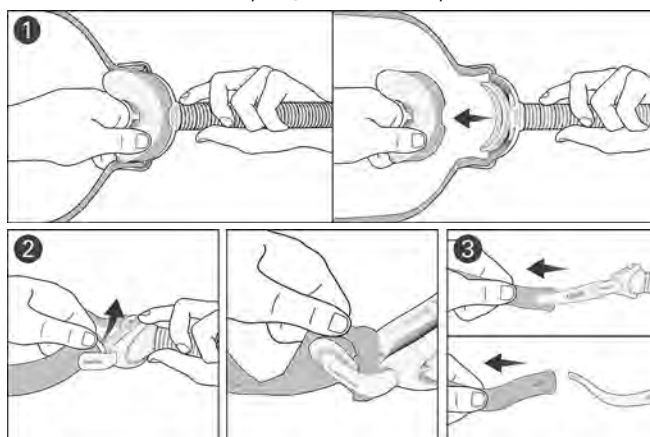
Masca este acum fixată și gata de a fi folosită. În timp ce dispozitivul este așezat pe o suprafață și nu funcționează, un curent ușor de aer ar trebui să fie simțit lângă zona de ventilare din jurul racordului tubului. Pentru a inspecta orificiul, puneți un deget în apropierea zonei de racordare și simțiți aerul. Nu permiteți blocarea zonei de ventilare.

Scoaterea măștii



Pentru a scoate sistemul măștii, trageți masca și dispozitivul de fixare de bandă formată din două părți, în sus și deasupra capului.

Dezasamblarea măștii pentru curățare



1. Strângeți tare de o parte a pernei și trageți-o din cadru.
2. Desprindeți dispozitivul de fixare de stabilizator, trăgând de bușonul de protecție, pentru a expune butoniera.
3. Glisați dispozitivul de fixare de pe capătul stabilizatorului.

Curățarea măștii

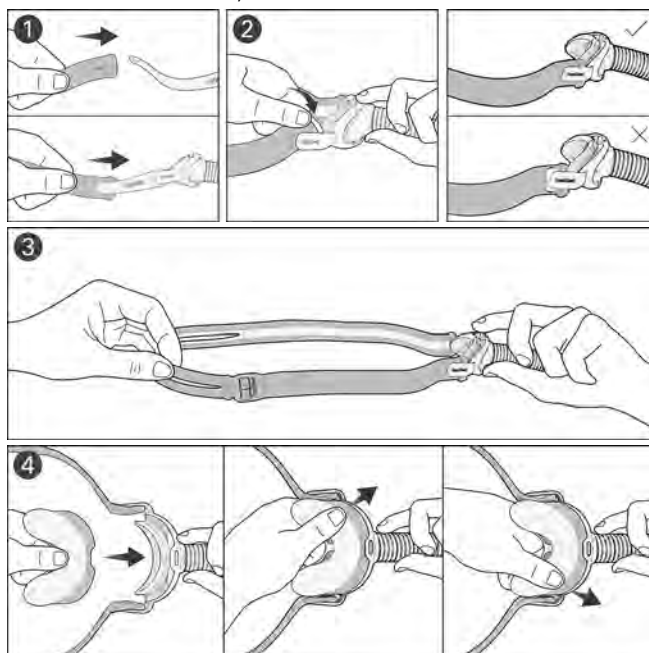
După fiecare utilizare: Perna

Săptămânal: Dispozitivul de fixare și cadrul

1. Scufundați componentele în apă caldă amestecată cu un detergent lichid delicat.
2. Spălați componentele manual, folosind o perie cu peri moi. Acordați o atenție deosebită orificiului.
3. Clătiți bine componentele sub jet de apă.
4. Scuturați cadrul pentru a elimina apa în exces din orificiu. Lăsați componentele să se usuce la aer, ferite de lumina solară directă.

În cazul în care componentele măștii nu sunt vizibil curate, repetați pașii operațiunii de curățare. Asigurați-vă că orificiul este curat și gol.

Reasamblarea măștii



1. Cu partea gri a dispozitivului de fixare îndreptat spre exterior , introduceți fiecare capăt al benzii dispozitivului de fixare peste stabilizatoare, prin butoniere.
2. Fixați dispozitivul de fixare trăgând butonierele peste capetele stabilizatoarelor.
3. Ținând de cadrul măștii, întindeți ușor dispozitivul de fixare pentru a vă asigura că este bine fixat. Asigurați-vă că banda dispozitivului de fixare nu este răsucită.
4. Aliniați adâncitura din pernă cu vârful de pe cadrul măștii. Împingeți cu putere o latură a pernei în cadru, apoi repetați pentru cealaltă parte. Împingeți în jos toate marginile pernei pe cadru, pentru a asigura faptul că sunt complet plate.

AVERTISMENT

- Îndepărtați toate ambalajele înaintea utilizării măștii
- Pentru a evita afectarea siguranței și a calității tratamentului, orificiile de ventilare ale măștii trebuie să fie menținute neobstrucționate, în scopul protejării împotriva reinhalării. Inspectați orificiile în mod regulat, pentru a vă asigura că se mențin curate, nedeteriorate și neobstrucționate
- Folosiți doar dispozitive CPAP sau de terapie cu două niveluri compatibile. Specificațiile tehnice ale măștii sunt furnizate cu scopul de a ajuta cadrele medicale să stabilească dispozitivele compatibile. Utilizarea împreună cu dispozitive medicale incompatibile poate diminua siguranța sau poate afecta performanța măștii.
- Masca nu este adecvată pentru pacienții care necesită respirație artificială, ca măsură de suport vital.
- Curățați periodic masca și componentele sale, pentru a menține calitatea sa și pentru a preveni dezvoltarea de germeni, care vă pot afecta sănătatea.
- Masca trebuie utilizată sub supraveghere calificată, în cazul pacienților care nu și-o pot scoate singuri. Este posibil ca masca să nu fie adecvată pentru persoanele cu tendințe de aspirare.
- Masca nu ar trebui să fie utilizată decât dacă dispozitivul este pornit. După ce masca este potrivită pe față, asigurați-vă că dispozitivul suflă aer, pentru a reduce riscul de reinhalare a aerului expirat.
- Întrerupeți utilizarea sau înlocuiți masca dacă pacientul are ORICE reacție adversă la utilizarea sa. Dacă apar simptome, consultați medicul sau terapeutul pentru probleme de somn.
- La folosirea oxigenului suplimentar, luați toate măsurile de precauție.
- Fluxul de oxigen trebuie să fie oprit, atunci când dispozitivul CPAP sau cu două niveluri nu se află în funcțiune, astfel încât fluxul de oxigen să nu se acumuleze în incinta dispozitivului și să creeze un risc de incendiu.
- Oxigenul susține arderea. Nu trebuie să utilizați oxigen în timp ce fumați sau în prezența unei flăcări deschise. Folosiți oxigenul numai în camere bine ventilate.
- La un debit fix al fluxului de oxigen suplimentar, concentrația de oxigen inhalat variază în funcție de setările de presiune, de tiparul respirator al pacientului, de mască, de punctul de aplicare și de rata scurgerilor. Acest avertisment este valabil pentru majoritatea tipurilor de dispozitive CPAP sau cu două niveluri.
- Consultați manualul dispozitivului CPAP sau cu două niveluri, pentru detalii privind setările și informații de exploatare.
- Respectați întotdeauna instrucțiunile de curățare și folosiți doar un detergent lichid delicat. Unele produse de curățare pot deteriora masca, componentele și funcționarea acestora sau pot lăsa vapori reziduali toxici. Nu folosiți mașina de spălat vase sau mașina de spălat pentru a curăța masca

⚠️ AVERTISMENT

- Folosirea măștii poate provoca senzații dureroase la nivelul dinților, gingiei sau maxilarelor sau poate agrava o afecțiune dentară existentă. Dacă apar simptome, consultați medicul sau stomatologul.
- Ca în cazul tuturor măștilor, este posibil să se producă o reinhalare parțială la presiuni mai scăzute.
- Masca nu este destinată utilizării simultan cu medicații administrate cu ajutorul nebulizatorului pe calea de circulație a aerului a măștii/tubului.

⚠️ ATENȚIE

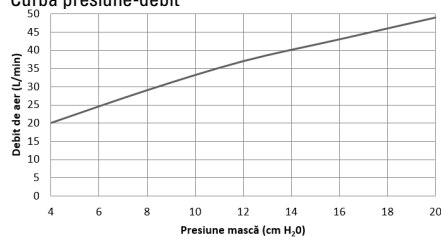
- Criterii vizuale de inspectare a produsului: Dacă există orice deteriorare vizibilă a unei componente a măștii (fisurare, microfisurare, rupturi etc.), componenta ar trebui să fie eliminată și înlocuită.
- Când vă potriviți masca, nu strângeți prea tare dispozitivul de fixare, deoarece acest lucru poate duce la înroșiri ale pielii sau la iritații în jurul pernei măștii.
- Evitați conectarea produselor flexibile din PVC (de exemplu, tuburi din PVC) direct la orice parte a măștii. PVC-ul flexibil conține elemente care pot deteriora materialele măștii și pot provoca fisurarea sau ruperea componentelor.
- Nu călcați dispozitivul de fixare cu fierul de călcat, deoarece materialul este sensibil la căldură și se va deteriora.

Specificații tehnice

Opțiunile de setare ale măștii: Pentru AirSense: selectați „Pillows” (perne).

Dispozitive compatibile: Pentru o listă completă de dispozitive compatibile cu această mască, consultați Lista de compatibilitate mască/dispozitiv la adresa [ResMed.com/downloads/masks](https://www.resmed.com/downloads/masks).

Curbă presiune-debit



Presiune (cm H ₂ O)	Debit (l/min)
4	20
8	29
12	37
16	43
20	49

Presiune de tratament: între 4 și 20 cm H₂O

Rezistență: scăderea de presiune măsurată (nominală)

la 50 l/minut: 0,4 cm H₂O

la 100 l/minut: 1,7 cm H₂O

Sunet: Valorile declarate ale emisiilor de zgomot cu două valori conform ISO4871:1996 și ISO3744:2010. Se indică nivelul de putere acustică ponderat cu coeficientul A și nivelul de presiune ponderat cu coeficientul A la o distanță de 1 m, cu o incertitudine de 3 dBA.

Nivel de putere (cu cadrul QuietAir): 25 dBA

Nivel de presiune (cu cadrul QuietAir): 18 dBA

Nivel de putere (cu cadru standard): 28 dBA

Nivel de presiune (cu cadru standard): 21 dBA

Condiții de mediu

Temperatură de funcționare: între 5 °C și 40 °C

Umiditate de funcționare: între 15 și 95 % umiditate relativă fără condens

Temperatură de depozitare și transport: între -20 °C și +60 °C

Umiditate de depozitare și transport: până la 95 % umiditate relativă fără condens

Durată de viață: durata de viață a sistemului de mască depinde de intensitatea utilizării, de întreținere și de condițiile de mediu în care masca este folosită sau depozitată.

Deoarece acest sistem de mască și componentele sale sunt modulare, se recomandă ca utilizatorul să le întrețină și să le inspecteze în mod regulat, precum și să înlocuiască sistemul de mască sau orice componente, după cum consideră necesar sau conform paragrafului „Criterii vizuale de inspectare a produsului” din secțiunea „Atenție” a acestui ghid.

Notă: producătorul își rezervă dreptul de a modifica aceste specificații fără notificare.

Depozitare

Asigurați-vă că masca este curățată și uscată bine înainte de a o depozita pe orice perioadă de timp. Depozitați masca la loc uscat, ferită de lumina solară directă.

Eliminare

Această mască nu conține nicio substanță periculoasă și poate fi aruncată împreună cu gunoiul menajer obișnuit.

Reprelucrarea măștii între pacienți

Reprelucrați masca atunci când o utilizați între pacienți. Instrucțiunile privind reprelucrarea sunt disponibile pe [ResMed.com/downloads/masks](https://www.resmed.com/downloads/masks).

Simboluri

Următoarele simboluri pot apărea pe produsul sau ambalajul dumneavoastră:



Mască nazală tip leagăn



Setare a dispozitivului - perne



Orificiu QuietAir



Mărime - mică



Mărime - medie



Mărime - lată mică

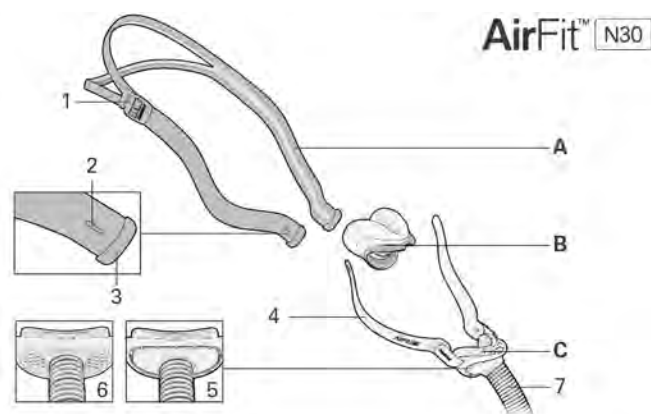


Atenție, consultați documentele însoțitoare.

Consultați glosarul de simboluri la adresa [ResMed.com/symbols](https://www.resmed.com/symbols).

Garanția consumatorului

ResMed recunoaște toate drepturile consumatorului acordate în temeiul Directivei UE 1999/44/CE și al legilor naționale respective din UE pentru produsele vândute în Uniunea Europeană.



- | | | | |
|---|--|---|------------------------------|
| A | Головной фиксатор с раздвоенным ремешком | 3 | Концевой колпачок |
| B | Уплотнитель | 4 | Стабилизатор |
| C | Корпус QuietAir / стандартный | 5 | Порт сброса воздуха QuietAir |
| 1 | Пряжка | 6 | Порт сброса воздуха |
| 2 | Петля | 7 | Трубка маски |

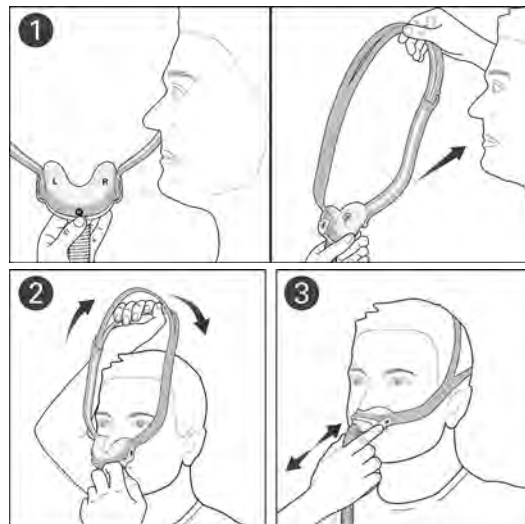
Назначение

Назальная маска люлечного типа AirFit N30 предназначена для использования пациентами весом свыше 30 кг, которым предписано неинвазивное лечение методом создания положительного давления в дыхательных путях (РАР), например, CPAP или двухуровневая терапия. Маска предназначена для многократного использования одним пациентом в домашних условиях и для многократного использования несколькими пациентами в больницах или других учреждениях.

Корпус QuietAir

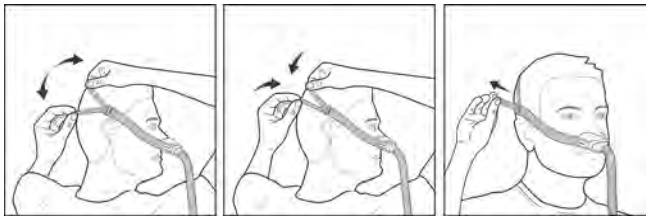
Корпус QuietAir предназначен для многократного использования одним пациентом в домашних условиях, а также в больницах или других учреждениях.

Надевание маски



1. Держа уплотнитель на некотором удалении от вашего носа, убедитесь, что указатели размера уплотнителя и сторон (L) левая и (R) правая обращены к вам. Разместите уплотнитель под носом.
2. Натяните ремешки головного фиксатора на голову, держа за нижний ремешок и расположив его вокруг затылка. Верхний ремешок должен удобно сидеть на макушке вашей головы.
3. Ненадолго оттяните маску от носа и верните назад, чтобы убедиться в комфортности прилегания уплотнителя.

Подгонка маски



- Для достижения удобного прилегания отрегулируйте раздвоенные ремешки, разведя их шире, чтобы ослабить, или сведя их ближе, чтобы затянуть.
- Для устранения утечки из маски отрегулируйте головной фиксатор, потянув его через пряжку. Регулируйте лишь до достижения удобного прилегания, не затягивайте слишком туго. Вам может понадобиться дополнительная подгонка головного фиксатора, так как со временем он растягивается.

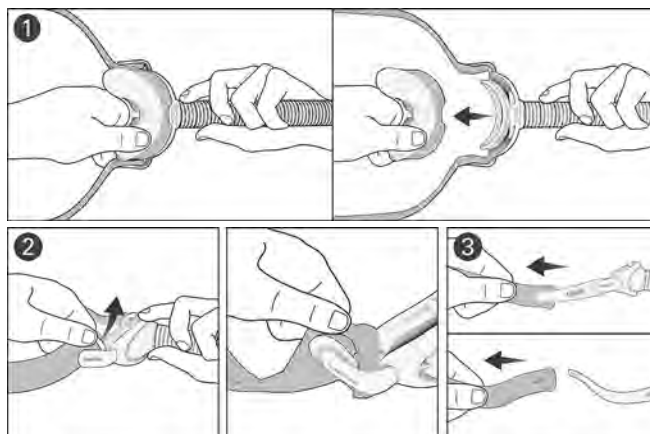
Теперь маска надета и готова к применению. Когда вы ляжете и прибор работает, около порта сброса воздуха в месте подсоединения трубки должно ощущаться слабое движение воздуха. Чтобы проверить работу порта сброса воздуха, расположите палец рядом с местом подсоединения и почувствуйте, есть ли движение воздуха. Не допускайте блокирования места сброса воздуха.

Снятие маски



Чтобы снять маску, потяните маску и головной фиксатор за разделенный ремешок вверх и с головы.

Разборка маски для очистки



1. Крепко зажмите одну сторону уплотнителя и отделите его от каркаса.
2. Отстегните головной фиксатор от стабилизатора, потянув концевой колпачок, чтобы открыть петлю.
3. Стяните головной фиксатор с конца стабилизатора.

Чистка маски

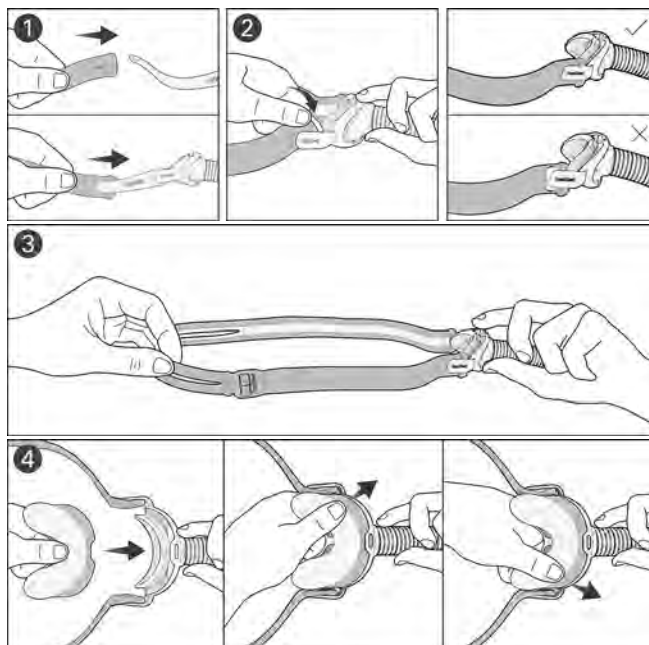
После каждого использования: уплотнитель

Еженедельно: головной фиксатор и корпус

1. Опустите компоненты в теплую воду с мягким моющим средством.
2. Вымойте, используя щетку с мягким ворсом. Уделите особое внимание порту сброса воздуха.
3. Тщательно прополощите компоненты под проточной водой.
4. Потрясите корпус, чтобы удалить избыточную воду из порта сброса воздуха. Оставьте компоненты для высыхания на воздухе, избегая попадания прямых солнечных лучей.

Если компоненты маски не выглядят чистыми, повторите чистку. Проверьте, что порт сброса воздуха чистый и свободный.

Сборка маски



1. Расположите концы ремешка головного фиксатора поверх стабилизаторов, пропустив стабилизаторы через петлю таким образом, чтобы серая сторона головного фиксатора была обращена наружу.
2. Закрепите головной фиксатор, натянув петли на концы стабилизаторов.
3. Удерживая корпус маски, слегка потяните головной фиксатор, чтобы убедиться в надежности его крепления. Убедитесь, что ремешок головного фиксатора не перекручен.
4. Совместите выемку на уплотнителе с язычком на маске. Плотно вставьте одну сторону уплотнителя в корпус, потом другую. Вдавите все края уплотнителя в корпус так, чтобы они стали полностью плоскими.

ВНИМАНИЕ!

- Перед применением маски удалите всю упаковку
- Во избежание отрицательного воздействия на безопасность и качество терапии отверстия порта сброса воздуха должны быть свободными, чтобы предотвратить повторное вдыхание. Регулярно осматривайте отверстия порта сброса воздуха, чтобы убедиться, что они чистые, неповрежденные и незаблокированные.
- Применяйте только совместимые аппараты СРАР или двухуровневой терапии. Чтобы определить совместимые аппараты, медицинским работникам предоставляю технические характеристики маски. Применение маски с несовместимыми медицинскими изделиями может отрицательно повлиять на безопасность или изменить работу маски.
- Маска не подходит пациентам, нуждающимся в ИВЛ для поддержания жизнедеятельности.
- Регулярно чистите маску и ее компоненты, чтобы поддерживать качество вашей маски и предотвращать размножение патогенных микроорганизмов, которые могут нанести вред вашему здоровью.
- Если пациент не в состоянии сам снять маску, то она должна использоваться только под наблюдением. Маска может быть не пригодна для пациентов, предрасположенных к аспирации.
- Маску следует применять только с включенным аппаратом. После того как маска надета, убедитесь, что из нее выходит воздух, чтобы снизить риск повторного вдыхания выдыхаемого воздуха.
- Прекратите использование этой маски или замените ее, если у пациента при использовании маски наблюдается ЛЮБАЯ нежелательная реакция. Проконсультируйтесь с вашим лечащим врачом или врачом-сомнологом.
- При использовании дополнительного кислорода тщательно соблюдайте все необходимые меры предосторожности.
- Чтобы избежать аккумуляирования кислорода в корпусе аппарата и опасности возгорания, подача кислорода должна быть отключена, если аппарат СРАР или двухуровневой терапии не функционирует.
- При фиксированном расходе дополнительного кислорода концентрация выдыхаемого кислорода меняется в зависимости от установленного давления, типа дыхания пациента, размера маски, места подсоединения и интенсивности утечки. Это предупреждение относится к большинству моделей аппаратов СРАР или двухуровневой терапии.
- Кислород поддерживает горение. Нельзя использовать кислород во время курения или в присутствии открытого пламени. Применяйте кислород только в хорошо проветриваемых помещениях.

ВНИМАНИЕ!

- Информация о настройках и эксплуатации аппарата СРАР или двухуровневой терапии приведена в соответствующих руководствах.
- Всегда следуйте инструкции по очистке и используйте только мягкое моющее средство. Некоторые чистящие средства могут повредить маску и ее компоненты, нарушить работу маски или оставить вредные остаточные пары. Не используйте для чистки маски посудомоечную или стиральную машину.
- При применении маски могут возникнуть болезненные ощущения в зубах, деснах или челюстях или обостриться имеющиеся стоматологические проблемы. При появлении таких симптомов обратитесь к лечащему врачу или стоматологу.
- Как и у всех масок при низком давлении может происходить некоторое повторное вдыхание.
- Маска не предназначена для одновременного использования с лекарствами для ингаляций небулайзером в воздушном канале маски/трубки.

ОСТОРОЖНО!

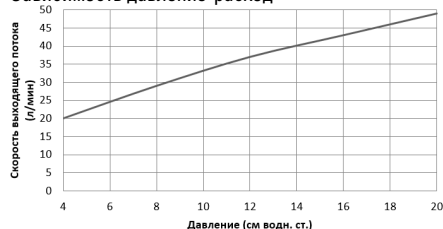
- Критерии визуальной оценки при осмотре продукта: при наличии видимого износа компонента маски (растрескивание, поверхностные трещины, разрывы и т.п.) этот компонент следует выбросить и заменить.
- При надевании маски не затягивайте слишком сильно головной фиксатор, так как это может привести к покраснению кожи или язвам вокруг уплотнителя маски.
- Избегайте непосредственного соединения гибких изделий из ПВХ (например, трубок из ПВХ) с любыми деталями маски. Гибкий ПВХ содержит элементы, которые могут повредить материалы маски и вызвать растрескивание или разрушение ее деталей.
- Не гладьте головной фиксатор утюгом, так как материал чувствителен к нагреванию и будет поврежден.

Технические характеристики

Варианты настройки маски: для AirSense: выберите Канюли.

Совместимые устройства: полный перечень совместимых с данной маской устройств представлен в Перечне совместимых устройств/масок на сайте ResMed.com/downloads/masks.

Зависимость давление-расход



Давление (см вод. ст.)	Расход (л/мин)
4	20
8	29
12	37
16	43
20	49

Лечебное давление: от 4 до 20 см водн.ст.

Сопротивление: снижение измеряемого давления (номинального) при 50 л/мин: 0,4 см вод. ст.

при 100 л/мин: 1,7 см вод. ст.

Шум: заявленные двухчисловые значения шумовой характеристики в соответствии со стандартами ISO 4871:1996 и ISO3744:2010. Ниже приведены скорректированные по шкале А уровень звуковой мощности и уровень звукового давления на расстоянии 1 м с показателем неопределенности 3 дБ(А).

Уровень мощности (с корпусом QuietAir): 25 дБА

Уровень давления (с корпусом QuietAir): 18 дБА

Уровень мощности (со стандартным корпусом): 28 дБА

Уровень давления (со стандартным корпусом): 21 дБА

Условия окружающей среды

Диапазон рабочих температур: от 5°C до 40°C

Диапазон рабочей влажности: относительная влажность от 15% до 95% без конденсации

Температура хранения и транспортировки: от -20 до +60 °C

Влажность при хранении и транспортировке: относительная влажность до 95% без конденсации

Срок службы: срок службы системы маски зависит от интенсивности ее использования, обслуживания и условий окружающей среды, в которых маска используется или хранится. Так как данная система маски и ее компоненты являются модульными, пользователю рекомендуется регулярно проводить ее обслуживание и осмотр и заменять систему маски или любые компоненты, если это представляется

необходимым, или на основании критериев визуальной оценки при осмотре продукта, приведенных в разделе "ОСТОРОЖНО!" данного руководства.

Примечание: производитель оставляет за собой право изменять данные спецификации без уведомления.

Хранение

Перед тем как поместить маску на хранение, убедитесь, что она тщательно очищена и высушена. Храните маску в сухом месте, защищенном от прямых солнечных лучей.

Утилизация

Данная маска не содержит никаких опасных веществ и может быть утилизирована вместе с бытовыми отходами.

Дезинфекция маски при использовании ее несколькими пациентами

При использовании маски несколькими пациентами проводите дезинфекцию после каждого пациента. Инструкции по повторной обработке доступны на сайте ResMed.com/downloads/masks.

Символы

На изделие или его упаковку могут быть нанесены следующие символы:



Назальная маска люлечного типа



Настройка аппарата - Канюли



Порт сброса воздуха QuietAir



Размер - маленький



Размер - средний



Размер - маленький широкий



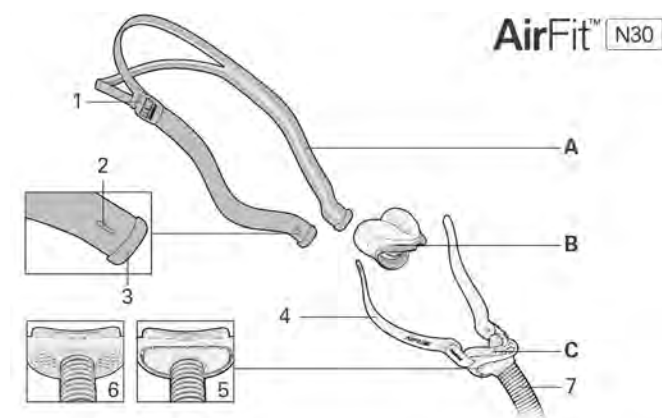
Осторожно! Смотрите сопроводительные документы

Смотрите глоссарий символов на ResMed.com/symbols.

Гарантия для потребителей

Компания ResMed признает права всех потребителей, предоставленные на основании Директивы ЕС 1999/44/ЕС и соответствующего национального законодательства стран ЕС, в отношении продукции, реализуемой на территории Европейского союза.

SLOVENČINA



A	Naglavni del z dvojnimi trakoma	3	Končni pokrovček
B	Blazinica	4	Stabilizator
C	QuietAir/standardni okvir	5	Izhod za zrak QuietAir
1	Zaponka	6	Izhod za zrak
2	Gumbnica	7	Cev maske

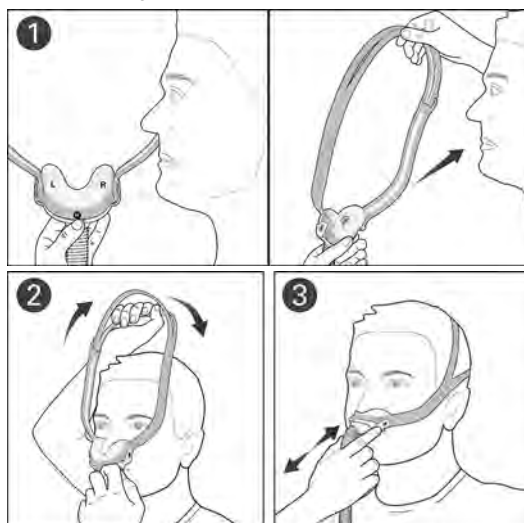
Predvidena uporaba

Nosna maska z ležiščem AirFit N30 je namenjena bolnikom nad 30 kg, ki jim je bilo predpisano neinvazivno zdravljenje s pozitivnim tlakom dihal (PAP), kot je CPAP ali dvostopenjska terapija. Maska je namenjena za večkratno uporabo za enega bolnika doma in za večkratno uporabo za več bolnikov v bolnišnicah/ustanovah.

Okvir QuietAir

Okvir QuietAir je namenjen za večkratno uporabo za enega bolnika doma in v bolnišnicah/ustanovah.

Nameščanje maske



1. Blazinico držite stran od nosu in preverite, ali sta znaka za levo (L) in desno (D) na blazinici obrnjena proti vam. Namestite blazinico pod nos.
2. Potegnite trakove naglavnega dela čez glavo tako, da primete spodnji trak in ga napnete okrog glave. Vrhnji trak se vam mora udobno prilegati na vrhu glave.
3. Masko za kratek čas potegnite stran od nosu in jo vrnite nazaj, da preverite, ali je blazinica udobno nameščena.

Prilagoditev maske



- Za udobnejše prileganje prilagodite oba trakova tako, da ju razmaknete za sprostitev ali potegnete skupaj za zategnitev.
- Morebitno puščanje maske odpravite s prilagoditvijo naglavnega dela, ki ga potegnete skozi zaponko. Prilagodite samo do te mere, da maska dobro tesni in ne zategujete preveč. Naglavni del se sčasoma raztegne, zato ga je treba prilagoditi.

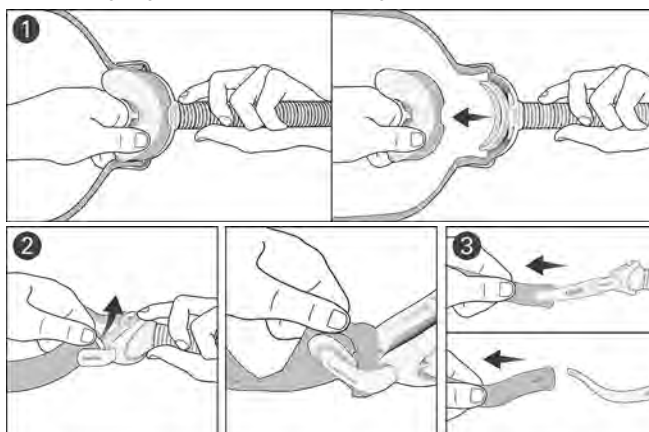
Sedaj je maska nameščena in pripravljena za uporabo. Ko ležete in naprava deluje, morate v bližini izhoda za zrak okrog cevi začititi rahlo pihanje. Izhod za zrak preverite s prstom, ki ga približate spoju in poskušate začititi zrak. Področja izhoda za zrak ne smete na noben način zapreti.

Odstranitev maske



Snemite masko tako, da jo skupaj z naglavnim delom potegnete za dvojni trak navzgor in čez glavo.

Razstavljanje maske za čiščenje



1. S prsti trdno primite eno stran blazinice in jo potegnite z okvirja.
2. Snemite naglavni del s stabilizatorja tako, da potegnete za končni pokrovček in razkrijete gumbnico.
3. Potegnite naglavni del s konca stabilizatorja.

Čiščenje maske

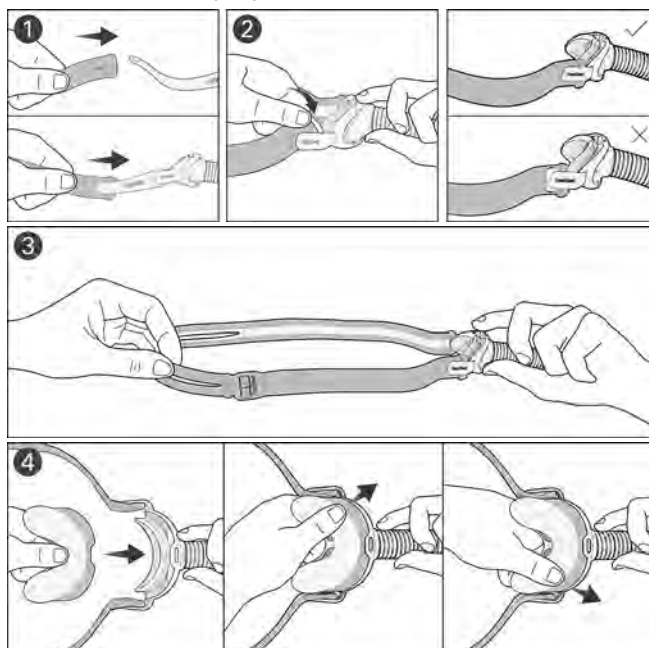
Po vsaki uporabi: blazinica

Tedensko čiščenje: naglavni del in okvir

1. Sestavne dele namočite v topli vodi z dodanim blagim tekočim detergentom.
2. Dele ročno operite s krtačo z mehкими ščetinami. Posebno pozornost posvetite izhodu za zrak.
3. Sestavne dele temeljito sperite pod tekočo vodo.
4. Stresite okvir, da odstranite odvečno vodo iz izhoda za zrak. Dele pustite, naj se posušijo na zraku, pri čemer naj ne bodo izpostavljeni neposredni sončni svetlobi.

Če deli maske niso vidno čisti, čiščenje ponovite. Prepričajte se, da je izhod za zrak čist in prost.

Ponovno sestavljanje maske



1. Oba konca traku naglavnega dela vstavite čez stabilizatorja skozi gumbnice, pri čemer mora biti siva stran naglavnega dela obrnjena navzven.
2. Naglavni del pričvrstite tako, da gumbnici potegneta čez konca stabilizatorjev.
3. Primite okvir in naglavni del rahlo raztegnite, da zagotovite čvrsto pritrditev. Prepričajte se, da trak naglavnega dela ni zvit.
4. Zarezo v blazinici poravnajte z jezičkom na okvirju maske. En konec blazinice čvrsto potegnite na okvir in ponovite postopek še na drugi strani. Pritisnite ob okvir vse robove blazinice in zagotovite, da so popolnoma zravnani.

OPOZORILO

- Pred uporabo maske odstranite vso embalažo.
- Da se izognete škodljivemu vplivu na varnost in kakovost zdravljenja, je treba preprečiti zamašitev izhodnih lukenj maske za zrak, da ne bi prišlo do ponovnega vdihavanja. Izhode za zrak redno pregledujte in zagotovite, da so vedno čisti, nepoškodovani in brez zamašitev.
- Uporabljajte samo združljive naprave CPAP ali naprave za dvostopenjsko zdravljenje. Tehnični podatki maske so navedeni za zdravstvene delavce, da lahko prepoznajo združljive naprave. Uporaba z nezdružljivimi medicinskimi pripomočki lahko zmanjša varnost ali spremeni delovanje maske.
- Masko ni primerna za bolnike, ki potrebujejo predihavanje za podporo življenjskih funkcij.
- Masko in njene dele redno čistite, da ohranite njeno kakovost in preprečite rast klic, ki bi lahko škodile vašemu zdravju.
- Bolniki, ki si maske ne morejo sami sneti, jo smejo uporabljati le pod nadzorom ustrezno usposobljene osebe. Masko morda ni primerna za osebe, ki so nagnjene k aspiraciji.
- Maske ne smete uporabljati, če naprava ni vključena. Ko je maska nameščena, zagotovite, da naprava piha zrak, da preprečite tveganje vnovičnega vdihavanja izdihanega zraka.
- Prenehajte z uporabo maske ali jo zamenjajte, če ima bolnik KAKRŠNE KOLI neželene reakcije na uporabo. Posvetujte se z zdravnikom ali strokovnjakom za spanje.
- Kadar uporabljate dodatni kisik, upoštevajte vse varnostne napotke.
- Kadar naprava CPAP ali dvostopenjska naprava ne dela, je treba tok kisika izklopiti, tako da se neporabljen kisik ne nabira v notranjosti naprave in ne predstavlja požarne nevarnosti.
- Kisik omogoča vžig, zato ga ne uporabljajte med kajenjem ali v bližini odprtega plamena. Kisik uporabljajte samo v dobro prezračenih prostorih.
- Pri fiksni hitrosti dodatnega toka kisika se koncentracija vdihanega kisika spreminja v odvisnosti od nastavitve tlaka, vzorca dihanja bolnika, vrste maske, mesta uporabe in hitrosti uhajanja. To opozorilo velja za večino naprav CPAP in dvostopenjskih naprav.
- Podrobnosti o nastavitvah in informacije o delovanju naprave najdete v priročniku za napravo CPAP ali dvostopenjsko napravo.
- Vedno upoštevajte navodila za čiščenje in uporabljajte samo blag tekoči detergent. Nekateri izdelki za čiščenje lahko poškodujejo masko, njene dele in njihovo delovanje ter povzročijo škodljive preostale hlapce. Za čiščenje maske ne uporabljajte pomivalnega ali pralnega stroja.
- Uporaba maske lahko povzroči bolečine zob, dlesni ali čeljusti ali poslabša obstoječe težave z zobmi. Če opazite simptome, se posvetujte z zdravnikom ali zobozdravnikom.
- Podobno kot pri ostalih maskah lahko pri nizkih tlakih pride do določene stopnje ponovnega vdihavanja.

⚠ OPOZORILO

- Maska ni namenjena sočasni uporabi z zdravili nebulatorja, ki se nahajajo v zračnih poteh maske/cevi.

⚠ SVARILO

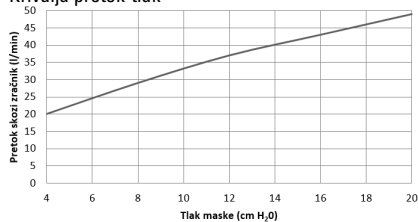
- Merila za vizualno preverjanje izdelka: Če se pojavi vidna poškodba dela maske (razpoke, špranje, luknje itd.), je treba tak del maske izločiti in zamenjati.
- Pri nameščanju maske naglavnega dela ne zategnite preveč, saj lahko to povzroči rdečino ali bolečine na koži okoli blazine maske.
- Upogljivih delov iz PVC-ja (npr. cevi iz PVC-ja) ne povezujte neposredno na noben del maske. Upogljivi PVC vsebuje elemente, ki lahko škodijo materialom maske in lahko povzročijo razpoke ali zlom maske.
- Naglavnega dela ne likajte, saj je material občutljiv na vročino in ga boste s tem poškodovali.

Tehnične specifikacije

Možnosti nastavitve maske: za AirSense: Izberite »Blazine«.

Združljive naprave: za popoln seznam združljivih naprav za to masko glejte seznam združljivosti za maske in naprave na naslovu [ResMed.com/downloads/masks](https://www.resmed.com/downloads/masks).

Krivulja pretok-tlak



Tlak (cm H ₂ O)	Pretok (l/min)
4	20
8	29
12	37
16	43
20	49

Terapevtski tlak: 4 do 20 cm H₂O

Upor: izmerjen padec tlaka (nazivni)

pri 50 l/min: 0,4 cm H₂O

pri 100 l/min: 1,7 cm H₂O

Hrupnost: deklarirane dvoštevilične vrednosti emisij hrupa so skladne z ISO4871:1996 in ISO3744:2010. Prikazani sta vrednost zvočne moči, utežena po krivulji A, in vrednost za tlak, utežena po krivulji A, na razdalji 1 m z mersko negotovostjo 3 dBA.

Zvočna moč (z okvirjem QuietAir): 25 dBA

Vrednost za tlak (z okvirjem QuietAir): 18 dBA

Zvočna moč (s standardnim okvirjem): 28 dBA

Vrednost za tlak (s standardnim okvirjem): 21 dBA

Okoljske razmere

Delovna temperatura: 5 °C do 40 °C

Delovna vlažnost: 15 % do 95 % RV, brez kondenzacije

Temperatura pri skladiščenju in prevozu: -20 °C do +60 °C

Vlažnost pri skladiščenju in prevozu: do 95 % RV, brez kondenzacije

Življenjska doba: Življenjska doba sistema maske je odvisna od intenzivnosti uporabe, vzdrževanja in pogojev okolja, v katerih se maska uporablja ali skladišči. Ker so ta sistem maske in njegovi deli modularni, priporočamo, da ga uporabnik redno vzdržuje ter pregleduje in zamenja sistem maske ali katere koli njegove dele, kadar se mu to zdi potrebno ali skladno z navodili iz razdelkov »Merila za vizualno preverjanje izdelka« in »Svarilo« v tem priročniku.

Opomba: Proizvajalec si pridržuje pravico do sprememb specifikacij brez predhodnega obvestila.

Skladiščenje

Pred kakršnim koli shranjevanjem poskrbite, da je maska dobro očiščena in suha. Masko hranite na suhem, pri tem naj ne bo izpostavljena neposredni sončni svetlobi.

Odstranjevanje

Ta maska ne vsebuje nevarnih snovi in jo lahko zavržete med običajne gospodinjne odpadke.

Obdelava maske med različnimi bolniki

Obdelava te maske, če jo uporablja več bolnikov. Navodila za obdelavo so na voljo na [ResMed.com/downloads/masks](https://www.resmed.com/downloads/masks).

Simboli

Na vašem izdelku ali na njegovi embalaži so lahko spodnji simboli:

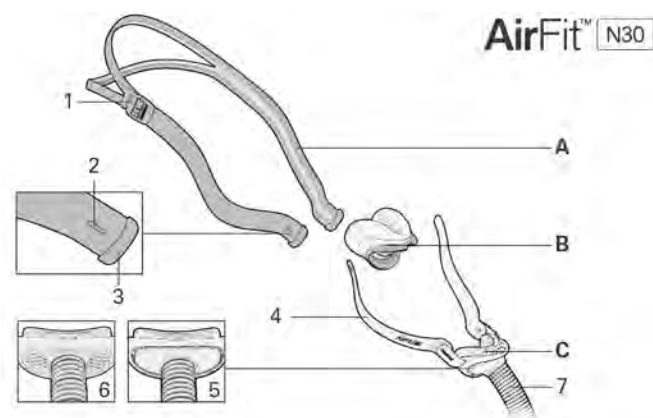
	Nosna maska z ležiščem		Nastavitev naprave – blazine
	Izhod za zrak QuietAir		Velikost – majhna
	Velikost – srednja		Velikost – majhna široka
	Pozor, preglejte priloženo dokumentacijo.		

Glejte slovarček simbolov na nastovu [ResMed.com/symbols](https://www.resmed.com/symbols).

Potrošniška garancija

Podjetje ResMed za izdelke, prodane v Evropski uniji, priznava vse pravice potrošnikov, ki jih določajo Direktiva 1999/44/ES in ustrezni nacionalni zakoni v EU.

SLOVENSKÝ



- | | | | |
|---|-------------------------------------|---|-----------------|
| A | Náhlavná súprava s rozdeleným pásom | 3 | Koncový uzáver |
| B | Poduška | 4 | Stabilizátor |
| C | QuietAir/štandardný rám | 5 | Ventil QuietAir |
| 1 | Spona | 6 | Ventil |
| 2 | Otvor | 7 | Trubica masky |

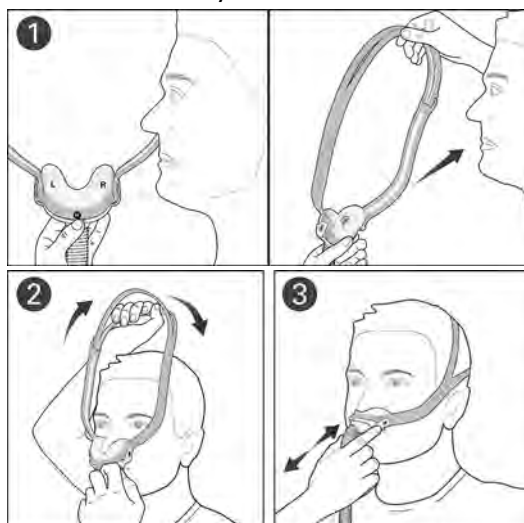
Určené použitie

Nosová maska AirFit N30 s fixáciou nosa zospodu je určená na použitie u pacientov s hmotnosťou viac ako 30 kg, ktorým bola predpísaná neinvazívna terapia na udržiavanie pozitívneho tlaku v dýchacích cestách, ako je napr. CPAP alebo dvojúrovňová terapia. Masky je určená na opakované používanie pre jedného pacienta doma a na opakované používanie pre viacerých pacientov v nemocničnom/zdravotníckom prostredí.

Rám QuietAir

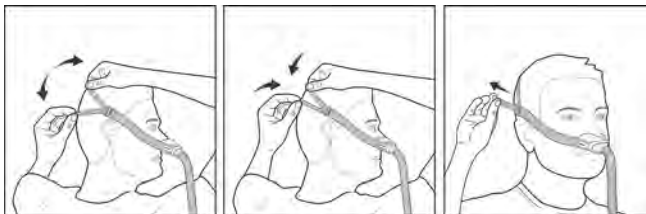
Rám QuietAir je určený na opakované použitie pre jedného pacienta doma a v nemocničnom/zdravotníckom prostredí.

Nasadenie masky



1. Držte podušku mimo nosa a uistite sa, že indikátor veľkosti podušky a indikátory vľavo (L) a vpravo (R) smerujú k vám. Podušku umiestnite pod nos.
2. Pásy náhlavnej súpravy si natiahnite cez hlavu, pričom držte spodný pás a natiahnite ho okolo zadnej časti hlavy. Horný pás musí pohodlne sedieť na vrchole hlavy.
3. Nakrátko potiahnite masku mimo nosa a umiestnite ju späť, aby ste sa uistili, že maska sedí pohodlne.

Nastavenie masky



- Aby ste dosiahli pohodlné nasadenie, nastavte rozdelené pásy rozťahnutím od seba (čím ich uvoľníte) alebo stiahnutím k sebe (čím ich utiahnete).
- Na utesnenie netesnosti masky nastavte náhlavnú súpravu jej ťahaním cez sponu. Nastavujte iba tak, aby ste zaistili pohodlné utesnenie, a neťahajte nadmerne. Náhlavnú súpravu môže byť potrebné nastavovať, pretože sa v priebehu času naťahuje.

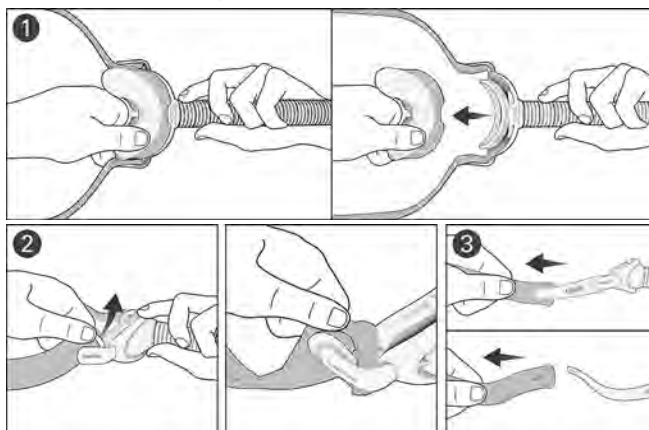
Teraz je maska nasadená a pripravená na použitie. Po spustení pomôcky pri ležaní budete v blízkosti vetracej oblasti okolo pripojenia trubice cítiť slabý vánok. Na skontrolovanie vetrania priblížte prst k oblasti pripojenia. Mali by ste tam cítiť prúdiť vzduch. Zabráňte zablokovaniu vetracej oblasti.

Snímanie masky



Ak si chcete systém masky zložiť, potiahnite masku a náhlavnú súpravu za rozdelený pás smerom nahor a cez hlavu.

Rozobratie masky na čistenie



1. Pevne stisnite jednu stranu podušky a vytiahnite ju z rámu.
2. Odopnite náhlavnú súpravu od stabilizátora potiahnutím koncového uzáveru, aby sa odkryl otvor.
3. Stiahnite náhlavnú súpravu z konca stabilizátora.

Čistenie masky

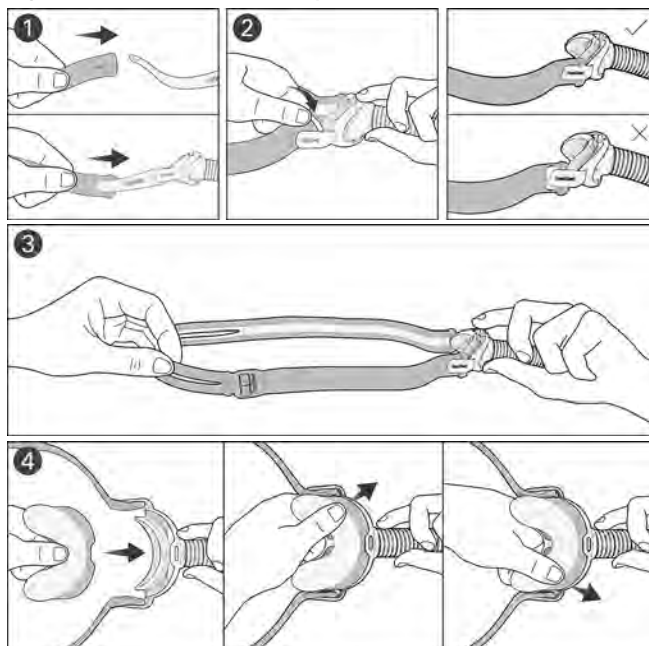
Po každom použití: Poduška

Týždenne: Náhlavná súprava a rám

1. Komponenty namočte do teplej vody s jemným tekutým detergentom.
2. Komponenty umyte ručne pomocou kefy s mäkkými štetinami. Osobitnú pozornosť venujte ventilu.
3. Komponenty dôkladne opláchnite pod tečúcou vodou.
4. Potraste rám, aby ste odstránili akúkoľvek zvyškovú vodu z ventilu. Komponenty nechajte voľne vyschnúť mimo priameho slnečného svetla.

Ak komponenty masky nie sú viditeľne čisté, zopakujte kroky čistenia. Zabezpečte, aby ventil bola suchý a čistý.

Opätovné zloženie masky



1. Oba konce pásu náhlavnej súpravy nasuňte na stabilizátory cez otvory tak, aby sivá strana náhlavnej súpravy smerovala von.
2. Zaistite náhlavnú súpravu potiahnutím otvorov cez konce stabilizátorov.
3. Držte rám masky a mierne natiahnite náhlavnú súpravu s cieľom overiť jej správne pripojenie. Zabezpečte, aby pás náhlavnej súpravy nebol prekrútený.
4. Zarovnajte zárez podušky s plôškou na ráme masky. Pevne zatlačte jednu stranu podušky do rámu, potom to zopakujte na druhej strane. Zatlačte všetky okraje podušky do rámu, aby sa zabezpečilo, že sú úplne rovno.

VAROVANIE

- Pred použitím masky odstráňte všetok obalový materiál.
- Na ochranu proti opätovnému vdychnutiu musíte ventily masky udržiavať voľné. Zabráňte tak vplyvu na bezpečnosť a kvalitu terapie. Pravidelne kontrolujte ventily a zabezpečte, aby boli čisté, nepoškodené a bez blokad.
- Používajte iba kompatibilné pomôcky na terapiu CPAP alebo dvojúrovňovú terapiu. Technické špecifikácie masky sa poskytujú zdravotníckym pracovníkom na stanovenie kompatibilných pomôcok. Použitie v kombinácii s nekompatibilnými zdravotníckymi pomôckami môže znížiť bezpečnosť alebo zmeniť výkon masky.
- Masku nie je vhodná pre pacientov, ktorí potrebujú ventiláciu na podporu života.
- Pravidelným čistením masky a jej komponentov zachováte kvalitu masky a zabránite rastu baktérií, ktoré by mohli mať nepriaznivý účinok na vaše zdravie.
- Pacienti, ktorí si nedokážu masku sami sňať, musia masku používať pod kvalifikovaným dohľadom. Masku nemusí byť vhodná pre osoby náchylné na aspiráciu.
- Masku nepoužívajte, ak pomôcka nie je zapnutá. Po nasadení masky sa presvedčte, že pomôcka fúka vzduch na zníženie rizika opakovaného vdychovanie vydychnutého vzduchu.
- V prípade AKEJKOLVEK nepriaznivej reakcie pacienta na masku ju prestaňte používať. Obráťte sa na svojho lekára alebo spánkového terapeuta.
- Pri používaní kyslíka z náhradného zdroja dodržujte všetky bezpečnostné opatrenia.
- Ak pomôcka na kontinuálny pozitívny pretlak v dýchacích cestách (CPAP) alebo dvojúrovňový systém nepracuje, prietok kyslíka musí byť vypnutý, aby sa nepoužitý kyslík neakumuloval v uzávere pomôcky a nevytváral tak nebezpečenstvo požiaru.
- Kyslík podporuje horenie. Kyslík sa nesmie používať pri fajčení ani pri otvorenom ohni. Používajte kyslík iba v dobre vetraných miestnostiach.
- Pri stabilnom prietoku kyslíka z náhradného zdroja sa koncentrácia inhalovaného kyslíka mení v závislosti od nastavenia tlaku, dýchacieho rytmu pacienta, masky, miesta aplikácie a miery úniku. Toto sa týka väčšiny typov pomôcok na CPAP a dvojúrovňových pomôcok.
- Podrobnosti o nastaveniach a informácie o prevádzke pomôcky na terapiu CPAP alebo dvojúrovňovú terapiu nájdete v príslušnom návode.
- Vždy postupujte podľa pokynov na čistenie a používajte iba jemný tekutý detergent. Niektoré čistiace prostriedky môžu poškodiť masku, jej časti a ich funkciu, prípadne zanechať škodlivé zvyškové výpary. Na čistenie masky nepoužívajte umývačku riadu ani práčku.
- Používanie masky môže spôsobiť bolesti zubov, dasien alebo sánky, prípadne zhoršíť existujúce dentálne problémy. Ak sa objavia symptómy, obráťte sa na svojho všeobecného alebo zubného lekára.
- Tak ako pri všetkých maskách, pri nízkych tlakoch môže dôjsť k čiastočnému opätovnému vdychovaniu.

⚠ VAROVANIE

- Maska nie je určená na súčasné použitie s rozprašovacími liekmi, ktoré sú vo vzduchovej dráhe masky/trubice.

⚠ UPOZORNENIE

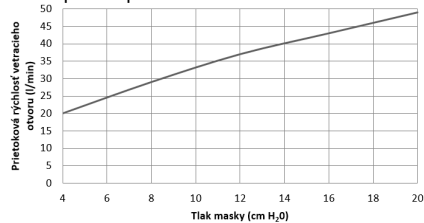
- Kritériá na vizuálnu kontrolu produktu: Ak existuje akékoľvek viditeľné poškodenie nejakého komponentu masky (prasknutie, ošúchanie, trhliny atď.), komponent treba vyhodiť a nahradiť.
- Počas nasadzovania masky náhlavnú súpravu nadmerne neufahujte, pretože to môže viesť k začervenaní pokožky alebo vzniku otlakov okolo podušky masky.
- Nepripájajte ohybné PVC výrobky (napr. PVC trubicu) priamo k žiadnej časti masky. Ohybné PVC obsahuje zložky, ktoré môžu poškodiť materiály masky, a môžu spôsobiť prasknutie alebo zlomenie jej komponentov.
- Náhlavnú súpravu nežeľhite, keďže jej materiál je citlivý na teplo a poškodí sa.

Technické špecifikácie

Možnosti nastavenia masky: Pre AirSense: Vyberte „Pillows“ (Podušky).

Kompatibilné pomôcky: Kompletný zoznam kompatibilných pomôcok pre túto masku nájdete v zozname Mask/Device Compatibility List na stránke [ResMed.com/downloads/masks](https://www.resmed.com/downloads/masks).

Krivka pretlak-prietok



Tlak (cm H ₂ O)	Prietok (l/min)
4	20
8	29
12	37
16	43
20	49

Terapeutický tlak: 4 až 20 cm H₂O

Odpor: Pokles meraného tlaku (nominálny)

pri 50 l/min: 0,4 cm H₂O

pri 100 l/min: 1,7 cm H₂O

Hluk: Deklarované dvojčíselné hodnoty emisií hluku v súlade s normou ISO4871:1996 a ISO3744:2010. Zobrazená je A-vážená hladina akustického výkonu a A-vážená hladina tlaku zo vzdialenosti 1 m a s neistotou do 3 dBA.

Hladina výkonu (použitím rámu QuietAir): 25 dBA

Hladina tlaku (použitím rámu QuietAir): 18 dBA

Hladina výkonu (použitím štandardného rámu): 28 dBA

Hladina tlaku (použitím štandardného rámu): 21 dBA

Podmienky prostredia

Prevádzková teplota: 5 °C až 40 °C

Prevádzková vlhkosť: 15 % až 95 % relatívnej vlhkosti, bez kondenzácie

Teplota pri skladovaní a preprave: -20 °C až +60 °C

Vlhkosť pri skladovaní a preprave: až do 95 % relatívnej vlhkosti, bez kondenzácie

Životnosť: Životnosť systému masky závisí od intenzity používania, údržby a podmienok okolia, v akých sa maska používa alebo skladuje. Keďže ide o modulový systém masku a jej komponenty, odporúčame, aby používateľ v pravidelných intervaloch vykonával údržbu a kontrolu a aby vymieňal systém masky alebo akékoľvek jej komponenty podľa potreby, prípadne na základe „kritérií na vizuálnu kontrolu produktu“ uvedených v časti „Upozornenie“ v tejto príručke.

Poznámka: Výrobca si vyhradzuje právo meniť tieto špecifikácie bez oznámenia.

Skladovanie

Pred skladovaním počas dlhšieho časového obdobia sa presvedčte, či je maska úplne čistá a suchá. Masku skladujte na suchom mieste mimo priameho slnečného svetla.

Likvidácia

Maska neobsahuje žiadne nebezpečné látky a môže sa likvidovať spolu s bežným domácim odpadom.

Opätovné ošetrovanie masky pri použití na viacerých pacientoch

Túto masku treba pred použitím na ďalšom pacientovi opätovne ošetriť. Pokyny na opätovné ošetrovanie masky sú dostupné na adrese [ResMed.com/downloads/masks](https://www.resmed.com/downloads/masks).

Symbole

Na produkte alebo obale sa môžu nachádzať nasledujúce symboly:



Nosová maska s fixáciou nosa zospodu



Nastavenie pomôcky – podušky



Ventil QuietAir



Veľkosť – malá



Veľkosť – stredná



Veľkosť – malá a široká



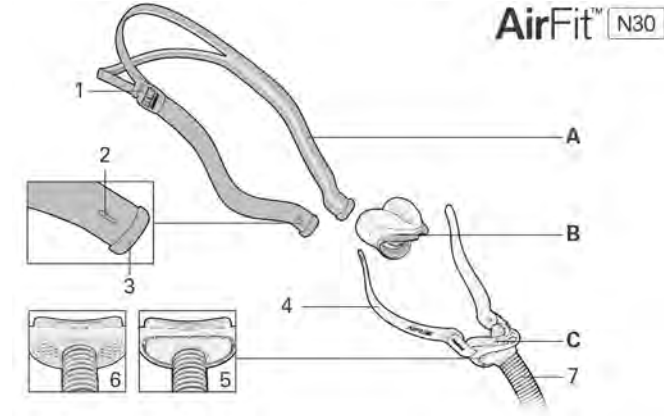
Pozor, prečítajte si sprievodnú dokumentáciu.

Pozri slovník symbolov na stránke [ResMed.com/symbols](https://www.resmed.com/symbols).

Informácie o záruke

ResMed uznáva všetky práva spotrebiteľov ustanovené smernicou EÚ 1999/44/ES a príslušnými štátnymi zákonmi v rámci EÚ, ktoré sa týkajú výrobkov predávaných v rámci Európskej únie.

TÜRKÇE



A	Bölünmüş-bantlı başlık	3	Uç kapağı
B	Yastık	4	Sabitleyici
C	QuietAir / standart çerçeve	5	QuietAir havalandırma
1	Toka	6	Havalandırma
2	Delik	7	Maske borusu

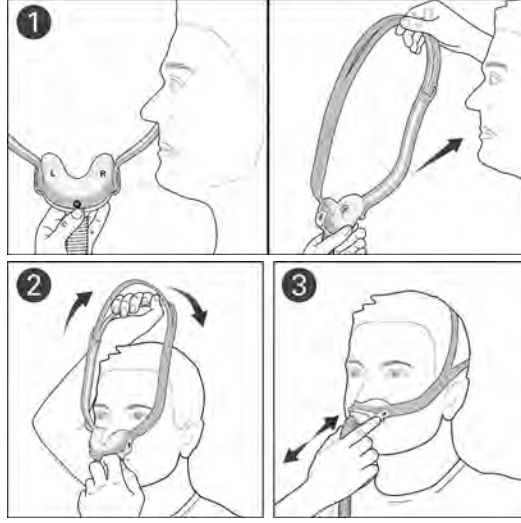
Kullanım Amacı

AirFit N30 burun kazağı maskesi, CPAP veya iki dereceli tedavi gibi noninvaziv pozitif hava basıncı (PHB) tedavisi verilen 30 kg üstü ağırlığa sahip hastalar tarafından kullanılmak üzere tasarlanmıştır. Bu maske evde bir hastanın tekrar kullanımı ve hastanede/kurum ortamında birden fazla hastanın tekrar kullanımı için tasarlanmıştır.

QuietAir çerçeve

QuietAir çerçeve evde veya hastane/kurum ortamında bir hastanın tekrar kullanımı için tasarlanmıştır.

Maskenizi takma



1. Yastığı burnunuzun uzağında tutarken, yastık ölçüsü, sol (L) ve sağ (R) işaretlerinin size dönük olduğundan emin olun. Yastığı burnunuzun altına yerleştirin.
2. Alttaki bandı tutarak ve başınızın arkasına doğru gererek başlık bantlarını başınızın üzerine çekin. Üstteki bant başınızın üst kısmına rahat bir şekilde oturmalıdır.
3. Yastığın rahatça yerleşmesini sağlamak için maskenizi burnunuzdan kısa bir süre çekin ve tekrar yerleştirin.

Maskenizi ayarlama



- Rahat oturmasını sağlamak için, bölünmüş bantları ayırarak gevşetebilir veya bir araya toplayarak sıkabilirsiniz.
- Herhangi bir maske sızıntısını gidermek için başlık bandını tokenin içinden çekerek ayarlayın. Sadece rahat bir sızdırmazlık sağlayacak kadar ayarlayın ve aşırı sıkmayın. Başlık zamanla esneyeceği için, ayarlamamız gerekebilir.

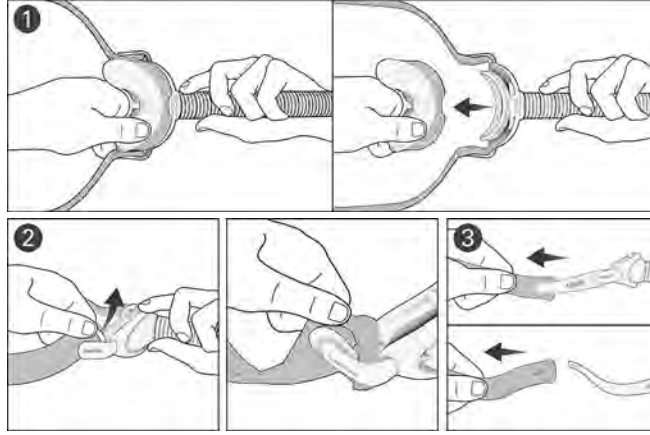
Maskeniz artık yerleşti ve kullanıma hazır. Yatarken ve cihaz çalışırken, boru bağlantısı çevresindeki havalandırma kısmında hafif bir esinti hissedilmelidir. Havalandırma kontrol etmek için, bağlantı kısmına parmağınızı koyun ve havayı hissedin. Havalandırma kısmının tıkanmasına izin vermeyin.

Maskenizi çıkartma



Maske sistemini çıkarmak için, maskeyi ve başlığı bölünmüş bantlardan yukarı ve başınızın üzerinden çekin.

Temizlik için maskenizi sökme



1. Yastığın bir tarafını sıkıca tutun ve çerçeveden çıkarın.
2. İliği açığa çıkarmak için başlığın uç kapağını çekerek başlığı sabitleyiciden çıkarın.
3. Başlığı sabitleyicinin ucundan kaydırarak çekin.

Maskenizi temizleme

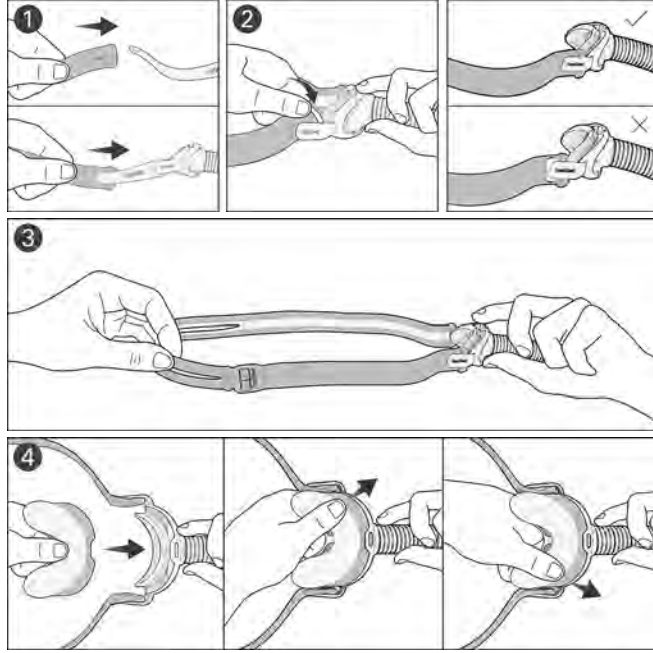
Her kullanımdan sonra: Yastık

Haftalık: Başlık ve çerçeve

1. Bileşenleri hafif sıvı deterjanlı ılık suda bekletin.
2. Bileşenleri yumuşak bir kıl fırçayla elde yıkayın. Havalandırmaya özellikle dikkat edin.
3. Bileşenleri akan su altında iyice durulayın.
4. Havalandırmadaki fazla suyu çıkarmak için çerçeveyi silkeleyin. Bileşenleri doğrudan güneş ışığı görmeyen bir yerde havayla kurumaya bırakın.

Maske bileşenleri görsel olarak temiz değilse temizlik adımlarını tekrarlayın. Havalandırmanın iyice temizlendiğinden emin olun.

Maskenizi yeniden birleştirme



1. Başlığın gri tarafı dışa bakacak şekilde, başlık bandının her iki ucunu deliklerden geçirerek sabitleyiciye sokun.
2. Delikleri sabitleyicilerin uçlarının üstünden çekerek başlığı sabitleyin.
3. Maske çerçevesini tutarak, yerine sıkıca oturduğundan emin olmak için başlığı hafifçe esnetin. Bandın bükülmediğinden emin olun.
4. Yastıktaki çentiği, maske çerçevesindeki tırnakla aynı hizaya getirin. Yastığın bir tarafını çerçeveye sıkıca itin, ardından diğer taraf için aynısını tekrarlayın. Kenarların tamamen düz olduğundan emin olmak için yastığın tüm kenarlarını çerçeveye doğru bastırın.

UYARI

- Maskeyi kullanmadan önce tüm paketi açın
- Tedavinin güvenliğini veya kalitesini etkilememek için maske havalandırmaları yeniden solumaya karşı koruma amaçlı açık tutulmalıdır. Temiz, hasarsız ve tıkanmamış olduklarından emin olmak için havalandırmaları düzenli olarak kontrol edin
- Yalnızca uyumlu CPAP veya iki seviyeli tedavi cihazları kullanın. Sağlık çalışanlarının uyumlu cihazları belirlemeleri için maskenin teknik özellikleri verilmiştir. Uyumsuz tıbbi cihazlarla birlikte kullanılması, güvenliği azaltabilir veya maskenin performansını bozabilir.
- Maske, yaşam destek soluması gereken hastalar için uygun değildir.
- Maskenizin kalitesini korumak ve sağlığınıza olumsuz etki yapabilecek olan mikropların üremesini engellemek için maskenizi ve bileşenlerini düzenli olarak temizleyin.
- Maskelerini kendileri çıkaramayan hastalar için maske yeterli denetim altında kullanılmalıdır. Maske, aspirasyona yatkın kişiler için uygun olmayabilir.
- Cihaz açık değilse maske kullanılmamalıdır. Maske takıldıktan sonra, verilen havanın tekrar solunması riskini azaltmak için cihazın hava üflediğinden emin olun.
- Maskenin kullanımına bağlı olarak hastada HERHANGİ BİR advers tepki oluştuysa maskeyi kullanmaya devam etmeyin veya yenisiyle değiştirin. Doktorunuza veya uyku terapistinize danışın.
- Tamamlayıcı oksijen kullanırken tüm önlemleri alın.
- CPAP veya iki dereceli cihaz çalışmıyorken oksijen akışı kapatılmalıdır, böylece kullanılmayan oksijen cihaz kasası içinde birikmeyerek yangın riski oluşturmaz.
- Oksijen yanıcı bir maddedir. Sigara içerken veya açık bir alev varlığında oksijen kullanılmamalıdır. Sadece iyi havalandırılan odalarda oksijen kullanın.
- Sabit bir tamamlayıcı oksijen akışı oranında solunan oksijen yoğunluğu basınç ayarlarına, hastanın nefes alma düzenine, maskeye, uygulama noktasına ve sızıntı oranına bağlı olarak değişkenlik gösterir. Bu uyarı çoğu CPAP veya iki dereceli cihazları kapsar.
- Ayarlar ve çalışma bilgileri hakkında ayrıntılı bilgi için CPAP veya iki dereceli cihaz kılavuzuna bakın.
- Her zaman temizlik talimatlarına uyun ve yalnızca hafif bir sıvı deterjan kullanın. Bazı temizlik ürünleri maskeye, parçalarına ve bunların işlevlerine zarar verebilir veya zararlı atık buharlar bırakabilir. Maskeyi temizlemek için bulaşık makinesi veya çamaşır makinesi kullanmayın.
- Maske kullanmak diş, diş eti veya çene ağrılarında yol açabilir veya mevcut bir diş hastalığını şiddetlendirebilir. Belirtiler olması halinde doktorunuza veya dişçinize danışın.
- Tüm maskelerde olduğu gibi düşük basınçlarda bazı yeniden solumalar meydana gelebilir.

⚠ UYARI

- Bu maske, maskenin/hortumun hava yolunda olan nebulizör ilaçları ile aynı anda kullanılmak üzere tasarlanmamıştır.

⚠ İKAZ

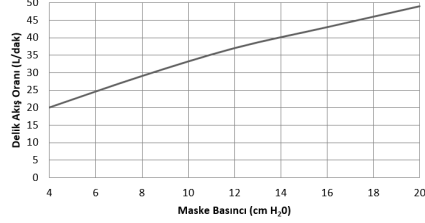
- Ürün incelemesi için görsel kriter: Bir maske bileşeninde herhangi bir görsel bozulma varsa (çatlama, kaplama çatlama, yırtıklar, vs.) bileşen atılmalı ve yenisiyle değiştirilmelidir.
- Maskeyi takarken başlığı aşırı sıkmayın, aksi halde ciltte kızarıklığa veya maske yastığı etrafında ağrılara yol açabilir.
- Maskenin hiçbir parçasına doğrudan esnek PVC ürünleri (örn. PVC boru) bağlamayın. Esnek PVC, maskenin malzemelerine zarar verebilecek unsurlar içerir ve bileşenlerin çatlamalarına veya kırılmalarına neden olabilir.
- Malzeme ısıya karşı hassas olduğundan zarar göreceği için başlığı ütülemeyin.

Teknik bilgiler

Maske ayar seçenekleri: AirSense için: "Yastıkları" seçin.

Uyumlu cihazlar: Bu maske ile uyumlu cihazların tam listesi için, [ResMed.com/downloads/masks](https://www.resmed.com/downloads/masks) adresindeki Maske/Cihaz Uyumluluk Listesine bakınız.

Basınç-akış eğrisi



Tedavi basıncı: 4 ila 20 cm H₂O

Direnç: Ölçülen basınç düşüşü (nominal)

50 L/dak'da: 0,4 cm H₂O

100 L/dak'da: 1,7 cm H₂O

Ses: ISO4871:1996 ve ISO3744:2010 ile uyumlu olduğu beyan edilen çift sayılı gürültü emisyon değerleri. 1 m mesafedeki 3 dBa belirsizlikle A-ağırlıklı ses gücü seviyesi ve A-ağırlıklı basınç seviyesi gösterilmiştir.

Güç seviyesi (QuietAir Çerçevesi): 25 dBA

Basınç seviyesi (QuietAir Çerçevesi): 18 dBA

Güç seviyesi (standart çerçeveli): 28 dBA
Basınç seviyesi (standart çerçeveli): 21 dBA

Çevresel koşullar

Çalışma sıcaklığı: 41°F ila 104°F (5°C ila 40°C)

Çalışma nemi: %15 ila %95 yoğuşmasız BN

Saklama ve taşıma sıcaklığı: -4°F ila 140°F (-20°C ila +60°C)

Saklama ve taşıma nemi: %95'e kadar yoğuşmasız BN

Hizmet ömrü: Maske sisteminin hizmet ömrü kullanım yoğunluğuna, bakıma ve maskenin kullanıldığı ve saklandığı çevresel koşullara bağlıdır. Bu maske sistemi ve bileşenleri modüler yapıda oldukları için kullanıcının düzenli olarak bakım ve kontrolleri yapması ve gerekli görülmesi halinde veya bu kılavuzun "İkaz" bölümündeki "Ürün incelemesi için görsel kritere" uygun olarak maske sistemini veya herhangi bileşenlerini değiştirmesi tavsiye edilir.

Not: Üretici, bu özellikleri haber vermeden değiştirme hakkını saklı tutar.

Saklama

Belirli bir süre saklamadan önce maskenin tamamen temiz ve kuru olduğundan emin olun. Maskeyi, doğrudan güneş ışığına maruz bırakmadan kuru bir yerde saklayın.

Bertaraf

Bu maske hiçbir tehlikeli madde içermemektedir ve normal ev atıkları ile birlikte atılabilir.

Hastalar arasında maskenin yeniden işlemden geçirilmesi

Bu maskeyi hastalar arasında kullandıktan sonra yeniden işlemden geçirin. Yeniden işlemden geçirme talimatları için bkz. [ResMed.com/downloads/masks](https://www.resmed.com/downloads/masks).

Semboller

Aşağıdaki semboller ürün veya paket üzerinde yer alabilir:

	Burun kazağı maskesi		Cihaz ayarı - Yastıklar
	QuietAir havalandırma		Ölçü - küçük
	Ölçü - orta		Ölçü - küçük geniş
	Dikkat, beraberindeki belgelere bakın.		

Semboller sözlüğü için ResMed.com/symbols adresine bakın.

Tüketici garantisi

ResMed, Avrupa Birliği sınırları içinde satılan ürünler için 1999/44/EC sayılı AB Direktifi ve AB'deki ilgili ulusal kanunlar kapsamında sağlanan tüm tüketici haklarını kabul eder.



ResMed Pty Ltd

1 Elizabeth Macarthur Drive
Bella Vista NSW 2153 Australia

MANUFACTURER

See ResMed.com for other ResMed locations worldwide. AirFit, AirSense and QuietAir are trademarks and/or registered trademarks of the ResMed family of companies. For patent and other intellectual property information, see ResMed.com/ip. © 2019 ResMed Pty Ltd. 638201/2 2019-10

ResMed.com

CE 0123



638201